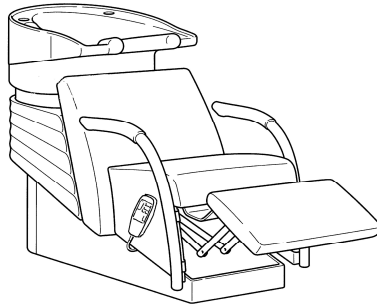


# LavaSit VAREO Edition



DE Montageanleitung

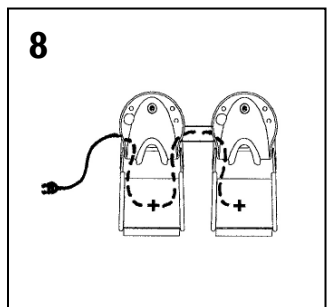
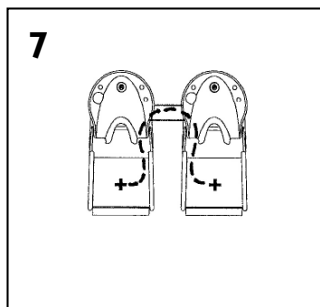
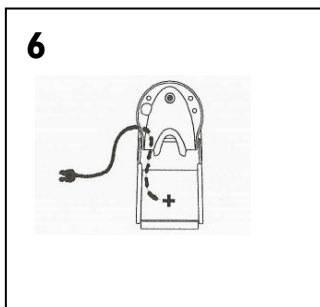
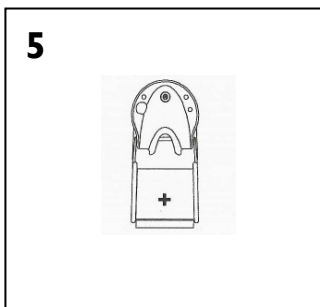
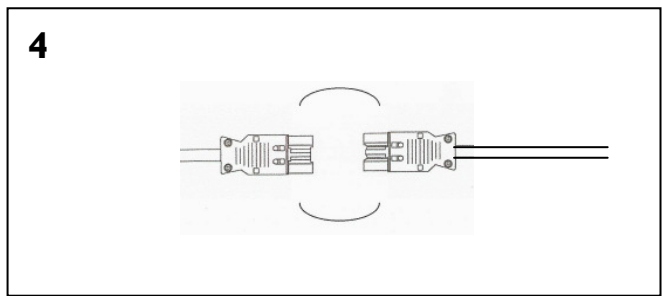
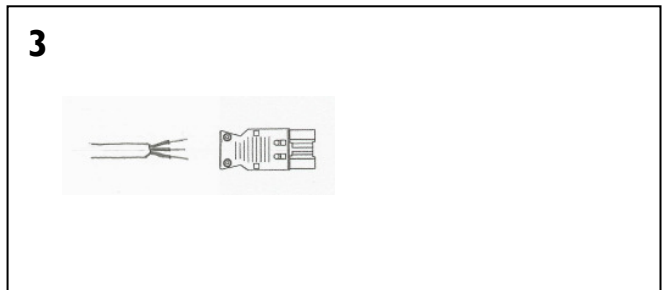
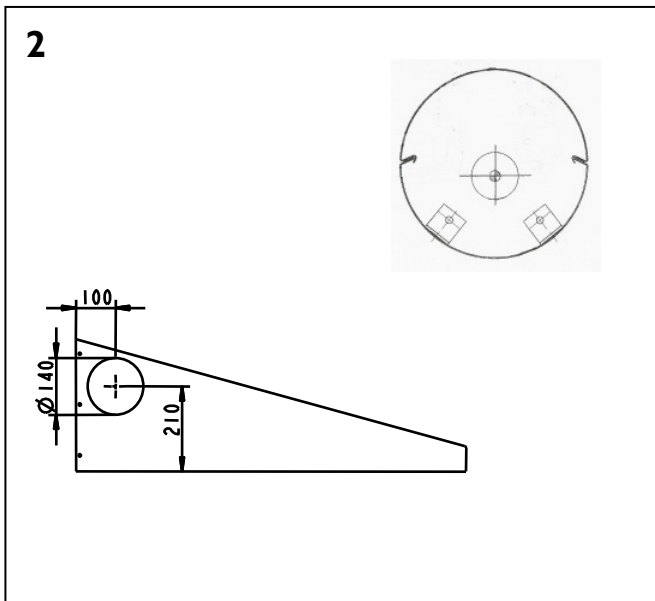
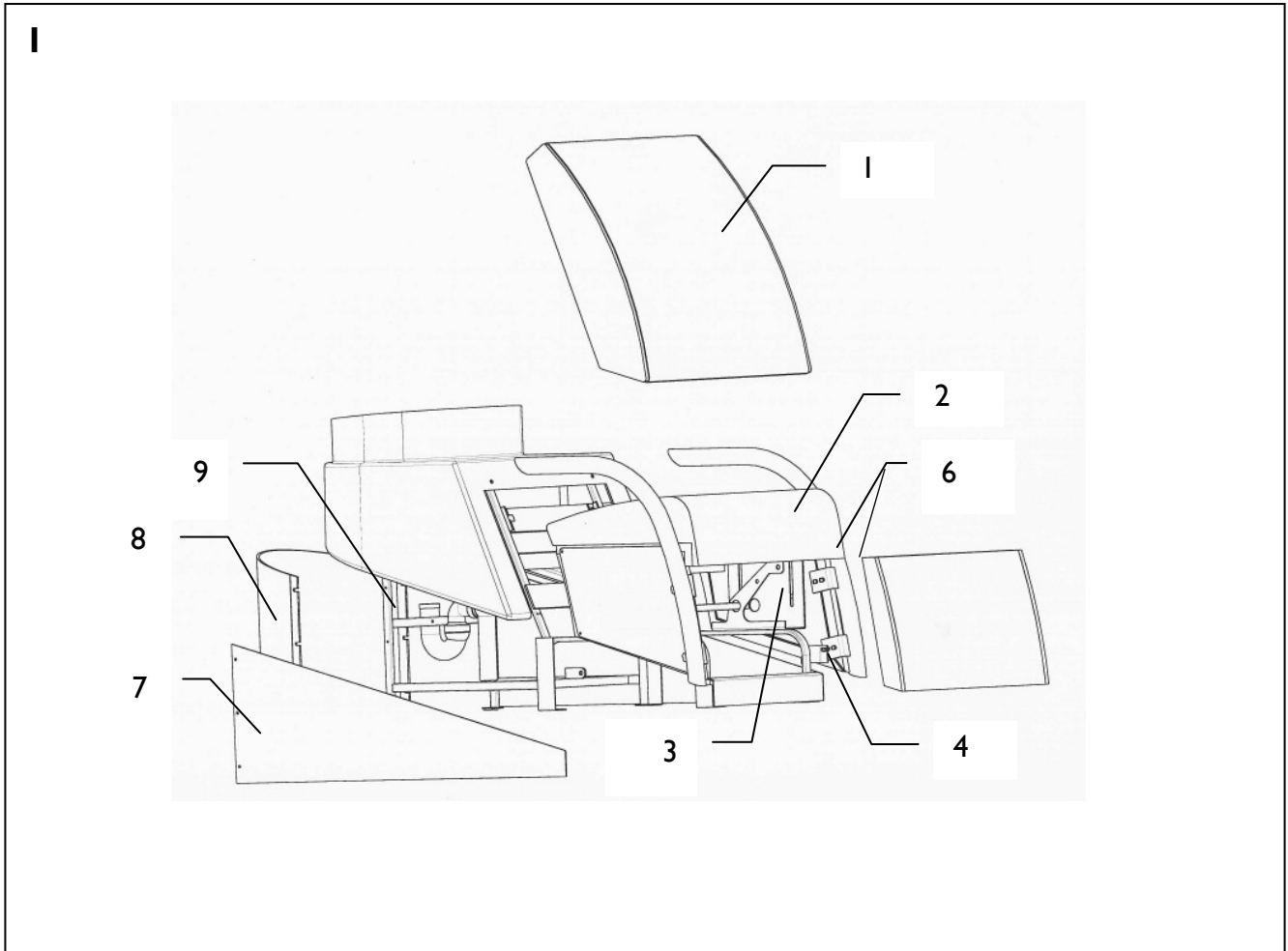
Bodenmontage und Reiheninstallation

GB Mounting instructions

Floor fitting and in-line installation

OLYMP GmbH & Co. KG, Germany  
Hohenheimer Str. 91 - 97, 70184 Stuttgart  
Postfach 10 36 63, 70031 Stuttgart  
Telefon +49 711 2131-0  
Telefax +49 711 2131-222

**OLYMP**<sup>®</sup>  
BEST SALON INSPIRATION



## Montageanleitung für den Installateur

**Wichtig:** Erst gründlich durchlesen, dann mit der Montage beginnen. Genaue Position im Salon mit dem Saloninhaber und dem Einrichtungs-Spezialisten festlegen.

- Die Waschanlage ist für den Betrieb in sauberen und trockenen Räumen mit normaler Zimmertemperatur konzipiert.
  - Im Frischwasserbereich dürfen nur Originalteile des Herstellers verwendet werden.
  - Die Waschanlage darf nur an eine Wasserversorgungsanlage angeschlossen werden, die einen Einlasswasserdruck von 20 bar (20MPa) nicht überschreitet.
  - Der neue Schlauchsatz, der mit dem Gerät geliefert wird, muss benutzt werden, alte Schlauchsätze dürfen nicht wiederverwendet werden.
1. Die Frischwasser-Zuleitungen zur Waschanlage mit einer „Aqua-Stop-Einrichtung“ versehen.
  2. **Montageschablone** auf festgelegte Position legen und zum Abbohren verwenden.  
Hinweise auf der Montageschablone beachten!
  3. **Bohrungen** für **K** Kalt-, **W** Warm- und **A** Abwasser herstellen.
  4. **Rohre ½ Zoll** für Warm- und Kaltwasser sowie Abflussrohr Ø 40 mm mit Anschlussmuffe für Geruchsverschluss (Siphon) durch den Boden führen.
  5. **Position** und Abstand der Absperrventile und des Geruchsverschlusses (Siphons) genau beachten (siehe Montageschablone).
  6. **Höhenangabe** der Anschlussrohre und des Ablaufs:  
Rohre ½ Zoll: 50 mm über Fertigboden  
Abflussrohr Ø 40 mm: 50 mm über Fertigboden

## Montageanleitung für Einrichtungsmonteur

7. Rückenpolster (1) demontieren:
  - Rücken nach oben abziehen. Bei Ausführung mit Vibrationsmassage 4 Kabel an den Adapterkabeln, die zur Steuerbox führen, ausstecken.
8. Sitzkorpus (2) demontieren:
  - 4 x Flügelschrauben (3) unter Sitz nur lösen
  - 2 x Innensechskantschrauben (4) entfernen (Verbindung Sitz zum Gestell)
  - Verbindungsteil Sitz zu Beinauflage (6) trennen
  - Sitz mit Armlehnen nach oben abziehen
- 8.1 Nur bei Reiheninstallation:  
Verkleidungsteile (7) für Anschluss des Installations-schachts vorbereiten:
  - Ausschnitt Ø 140 mm vornehmen gemäß **Abb. 2**
  - Montage-seite gem. Einrichtungsplan beachten!!

## Montageanleitung für Einrichtungsmonteur

9. Unterkonstruktion (9) nach Installations-schablone ausrichten und am Fußboden befestigen. 6 Stück Stein-schrauben M 10 x 125 (30 mm über Fertigboden vor-stehend) oder Metalldübel mit metrischem Gewinde für Sechskantschrauben M 10 x 60.
- 9.1 Nur bei Reiheninstallation:
  - Seitenverkleidungen (7) mittels Klettband an den Anlagen auf Schachtseite befestigen.
  - An diesen Seitenteilen je 2 Befestigungswinkel für Installations-schacht montieren (**Abb. 2**).
  - Schachtunterteil montieren (Schachtenden müssen mit PVC-Profil geschützt sein).

## Montageanleitung für den Installateur

10. Auf parallele Lage der Rohre/Druckschläuche und des Ablaufschlauches achten. Anlage anschließen. **Absperrventile beim Verschrauben gegen Verdrehen sichern.** Verbindung von Abwasser-schlauch und Geruchsverschluss (Siphon) mittels Dichtung und Überwurfmutter. Abwasserschlauch mindestens 3-4 cm in Geruchsverschluss (Siphon) einstecken. Ablauffülle mittels Schlauchschelle mit Abwasserschlauch verbinden.
11. Mischbatterie schließen. Absperrventil öffnen und bei geschlossener Mischbatterie auf Dichtigkeit prüfen. Überprüfen des Mischwassers. Warm- und Kaltwasserzulauf müssen auf den Farbsymbolen der Mischbatterie übereinstimmen.
12. Druckprüfung der Anlage mit 8 bar Wasserdruck. Danach auf 3-5 bar einstellen. Nach Beendigung der Installationsarbeiten unbedingt Wasserleitung durch-spülen. Bei mehreren Anlagen ist ein zentraler Ab-stellhahn erforderlich. Dieser muss vom Salon aus leicht zugänglich sein.

**Die Montageanleitung gilt für den Anschluss einer Anlage.** Bei mehreren Anlagen ist der Rohrquerschnitt entsprechend zu erweitern.

**Wichtig:** Bei Wasserdruck über 5 bar ist dieser durch ein Druckminderventil zu regulieren. Da für Warm-wasserbereiter (Boiler) ein Druckminderventil verwendet wird, kann dieses gleich bei der allgemeinen Wasserzufuhr angebracht werden.

### Hinweis für den Saloninhaber:

Die Anschlüsse Punkt 1 - 5 und 9 - 11 sind vom Instal-lateur herzustellen. Für hier auftretende Störungen ist der Installateur zuständig. Der Hersteller der Anlage übernimmt für diese Arbeiten keine Garantieleistung!

## Montageanleitung für Elektro-Fachkraft

### 13. Elektrischer Anschluss:

#### **Achtung:**

- Bei Festanschluss Anschlusskabel kürzen und mit möglichst wenig Überlänge an Bodenauslass anschließen.
- Die Waschanlage mit Netzkabel darf nicht über ein Verlängerungskabel an das Stromnetz angeschlossen werden.
- Das Netzkabel so verlegen, dass der Netzstecker leicht zugänglich ist und aus der Wandsteckdose gezogen werden kann.
- Bei einer Reiheninstallation von mehreren Waschanlagen darf das Netzkabel einer Anlage nicht durch eine weitere Anlage weitergeführt werden.
- Die Schutzbestimmungen des Friseurhandwerks müssen beachtet werden. Aufstellung und Betrieb muss nach DIN VDE 0100 erfolgen.
- **Bei Montagearbeiten stets das komplette System stromlos schalten und gegen unbeabsichtigtes Wiedereinschalten sichern !**
- Innerhalb der Waschanlage sind nur die im Lieferumfang enthaltenen bzw. in der Montageanleitung angegebenen Steckverbindungen zulässig !
- Kabel müssen so verlegt werden, dass sie nicht im Bereich von beweglichen Teilen liegen ! Beschädigungen bzw. Quetschungen sind dabei zu verhindern !
- **Das Netzkabel muss so aus dem Gerät geführt werden, dass es nicht zwischen Geräterahmen und dem Fußboden eingequetscht wird!**
- Das Netzkabel muss komplett nach außen geführt und mit Zugentlastung versehen werden.
- Aus Gründen der mechanischen Sicherheit sowie der elektromagnetischen Verträglichkeit dürfen in der Anlage keine Kabelüberlängen verstaut werden.

#### **Varianten bei Einzelanlage:**

##### 13.1 Variante Festanschluss: (Abb. 5)

**Achtung:** dieser Anschluss darf nur von einer Elektrofachkraft hergestellt werden!

- Netzkabel aus dem Fußboden an beigelegte Systembuchse anschließen **(Abb. 3)**
- Systemstecker in Systembuchse einstecken und Sicherungsbügel schließen **(Abb. 4)**.

##### 13.2 Variante Netzkabel: (Abb. 6)

Netzstecker nach außen legen.

## Montageanleitung für Einrichtungsmonteur

### **Varianten bei Reiheninstallation:**

#### 13.3 Reihenhauptanlage mit Festanschluss + Reihennebenanlage: (Abb. 7)

- > Anschluss Reihenhauptanlage siehe 13.1
- > Anschluss Reihennebenanlage:  
Verteilerkabel von Reihenhauptanlage durch Installationsschacht führen und an Reihennebenanlage anschließen: Dazu Steuerbox von der Unterkonstruktion lösen (Klettverschluss), Systembuchse des Verteilerkabels in Steuerbox einstecken und mit Schraube sichern. Steuerbox wieder an Unterkonstruktion befestigen.

#### 13.4 Reihenhauptanlage mit Netzkabel + Reihennebenanlage: (Abb. 8)

- > Anschluss Reihenhauptanlage siehe 13.2
- > Anschluss Reihennebenanlage siehe 13.3

### 14. Zusammenbau:

Sitzkorpus (2) auf Gestell aufstecken, Sitz und Gestell mit 2x Innensechskantschrauben (4) befestigen. 4 Flügelschrauben (3) unter Sitz festdrehen. Verkleidungsteile (7) mit Klettband an Gestell (9) befestigen.

2 Druckschläuche (warm + kalt) und Abflussschlauch mittels Kabelbinder lose zusammenhalten. **Achtung:** Die 3 Schläuche dürfen das Gestell (9) an keiner Stelle berühren!

Hintere Verkleidung (8) mit 6 x Edelstahlschrauben an Gestell (9) befestigen. Bei Ausführung mit Vibrationsmassage Kabel an den Adapterkabeln der Steuerbox wieder einstecken und einschieben. Verbindungsteil Sitz und Beinauflage (6) sowie Rückenpolster (1) montieren.

## Mounting instructions for installers

**Important:** Read these instructions thoroughly before installing the appliance. Determine the precise position in the salon with the salon owner and the installation specialist.

- The wash unit is intended for operation in clean and dry rooms at normal room temperature.
  - In the water supply system only original components supplied by the manufacturer must be used.
  - The wash unit must only be connected to a water supply where the supply pressure does not exceed 20 bar (20 MP a).
  - The new set of hoses supplied with the unit must be used. Old hoses must not be used.
1. The water supply pipes to the wash unit must be equipped with an "Aqua-Stop" system.
  2. Place the **mounting template** at the determined position and use it to drill the required holes. Observe the notes on the mounting template!
  3. Make the holes for cold water (**K**), hot water (**W**) and waste water (**A**).
  4. Route ½" **pipes** for the hot and cold water supply and 40 mm dia. drain pipe with connecting sleeve for the siphon through the floor.
  5. Ensure that the stop valves and siphon are at the correct **position** and correctly spaced (see the mounting template).
  6. **Height** of the connecting pipes and drain pipe:  
½" pipe: 50 mm above finished floor  
40 mm dia. drain pipe: 50 mm above finished floor

## Mounting instructions for appliance fitters

7. Detach the backrest cushion (1):  
Pull the backrest upwards and remove. On the vibromassage model, disconnect the 4 cables from the adapter cables which lead to the control box.
8. Detach the seat body (2):  
Only slacken the 4 wing screws (3) underneath the seat. Remove the 2 hexagon socket bolts (4) (connection between seat and frame).  
Detach the element connecting the seat to the leg rest (6).  
Pull the seat together with the armrests upwards and remove
- 8.1 Only for in-line installation:  
Prepare the cover sections (7) for connection of the installation tunnel (**Fig. 2**):  
Cut out a 140 mm dia. section as shown in the illustration.  
Make sure that the mounting side corresponds to that shown in the installation diagram.

## Mounting instructions for appliance fitters

9. Align the substructure (9) according to the installation template and secure to the floor.  
6 anchor bolts M 10 x 125 (extending 30 mm above the finished floor) or metal plugs with metric thread for hexagonal screws M 10 x 60.
- 9.1 Only for in-line installation:  
Secure the side cover sections (7) to the tunnel side of the units using Velcro tape.  
Attach 2 mounting brackets for the installation tunnel to each of these side sections (**Fig. 2**).  
**Caution:**  
Attach brackets inside the installation tunnel!  
Tunnel ends must be protected with edge covers!  
Mount lower part of tunnel.  
Clip in upper part of tunnel.

## Mounting instructions for installers

10. Make sure that pipes/pressure hoses and drain hose are parallel. Connect the unit. **Prevent the stop valves from turning while they are being screwed on.**  
Connect the waste water hose to the siphon using a seal and union nut. Insert the waste water hose at least 3 to 4 cm into the siphon. Connect the drain bushing to the waste water hose using a hose clamp.
11. Close the mixing tap. Open the stop valve and check for leaks with the mixing tap closed. Check the mixed water. The hot water and cold water supply must correspond to the coloured symbols on the mixing tap.
12. Check the pressure of the unit with 8 bar water pressure. Then set the pressure to 3 to 5 bar. On completion of the installation work, always rinse out the water pipes. A central regulating tap is required if more than one unit is installed. This tap must be easily accessible from the salon.

**These mounting instructions apply to the connection of one unit.** If more than one unit is to be installed, the pipe cross section must be increased accordingly.

**Important:** If the water pressure is above 5 bar, it must be regulated by a pressure reduction valve. Since a pressure reduction valve is used for boilers, such a valve can be fitted along the common water supply line.

### Note for salon owners:

The connections described under points 1 to 5 and 9 to 11 must be performed by the installer. The installer is responsible for any problems that may occur. The manufacturer of the unit shall not accept warranty claims for this work.

## Mounting instructions for electricians

### 13. Electrical connection:

#### Caution:

- Unit with direct connection: shorten the connection cable and connect it to the floor outlet with less cable excess.
- The wash unit with power supply cable must not be connected to the power supply using an extension cable.
- Arrange the power supply cable so that the plug is easily accessible and can be isolated from the wall socket.
- In case several wash units are to be installed in-line, the power supply cable must not be connected via further units.
- The safety regulations of the hairdressing trade must be observed. Installation and operation must be in accordance with the norm DIN VDE 0100.
- **During assembly work the complete system must be isolated from the power supply and secured against unintended switch-on!**
- In the wash unit, use only the plug-in connectors supplied with the appliance and specified in the mounting instructions!
- Cables must be so arranged that they are not in the vicinity or moving parts! Damage or crushing must thus be prevented!
- **The power supply cable from the unit must be arranged so that it is not jammed between the unit frame and the floor!**
- The mains cable must be led outward completely and provided with strain relief.
- For reasons of mechanical security as well as the electromagnetic compatibility no cable excess may be stowed away in the shampoo unit.

#### Variants for single units:

##### 13.1 Direct connected variant: (Fig. 5)

**Caution:** this type of connection must only be made by a qualified electrician!

Connect the mains cable from floor to the supplied system socket (Fig. 3).

Insert system socket into the system connector and close locking clip (Fig. 4).

##### 13.2 Mains cable variant: (Fig. 6)

Route the mains plug to the outside.

## Mounting instructions for appliance fitters

### Variants for in-line installation:

#### 13.3 Primary in-line unit with direct connection + secondary in-line unit: (Fig. 7)

- > Connection of primary in-line unit – see 13.1
- > Connection of secondary in-line unit:  
Route the distribution cable from the primary in-line unit through the installation shaft and connect to the secondary in-line unit: To do so, detach the control box from the substructure (Velcro fastening), insert the system socket of the distribution cable into the control box and secure with the screw. Reattach the control box to the substructure.

#### 13.4 Primary in-line unit with mains cable + secondary in-line unit: (Fig. 8)

- > Connection of primary in-line unit – see 13.2
- > Connection of secondary in-line unit – see 13.3

### 14. Assembly:

Attach the seat body (2) to the frame and secure the seat and frame using the 2 hexagon socket bolts (4). Tighten the 4 wing screws (3) underneath the seat. Secure the cover sections (7) to the frame (9) using Velcro tape.

Loosely bind the 2 pressure hoses (hot + cold) and drain hose together using cable ties.

**Caution:** The 3 hoses must not touch the frame (9) at any point.

Secure the rear cover section (8) to the frame (9) using the 6 stainless-steel screws. On the vibro-massage model, reconnect the cables to the adapter cables of the control box.

Attach the element connecting the seat to the leg rest (6) and fit the backrest cushion (1).