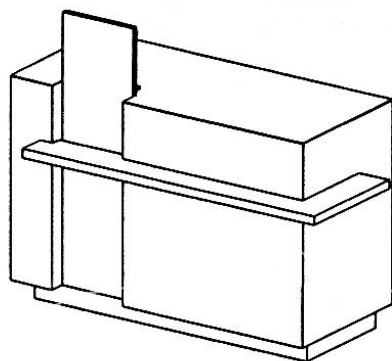
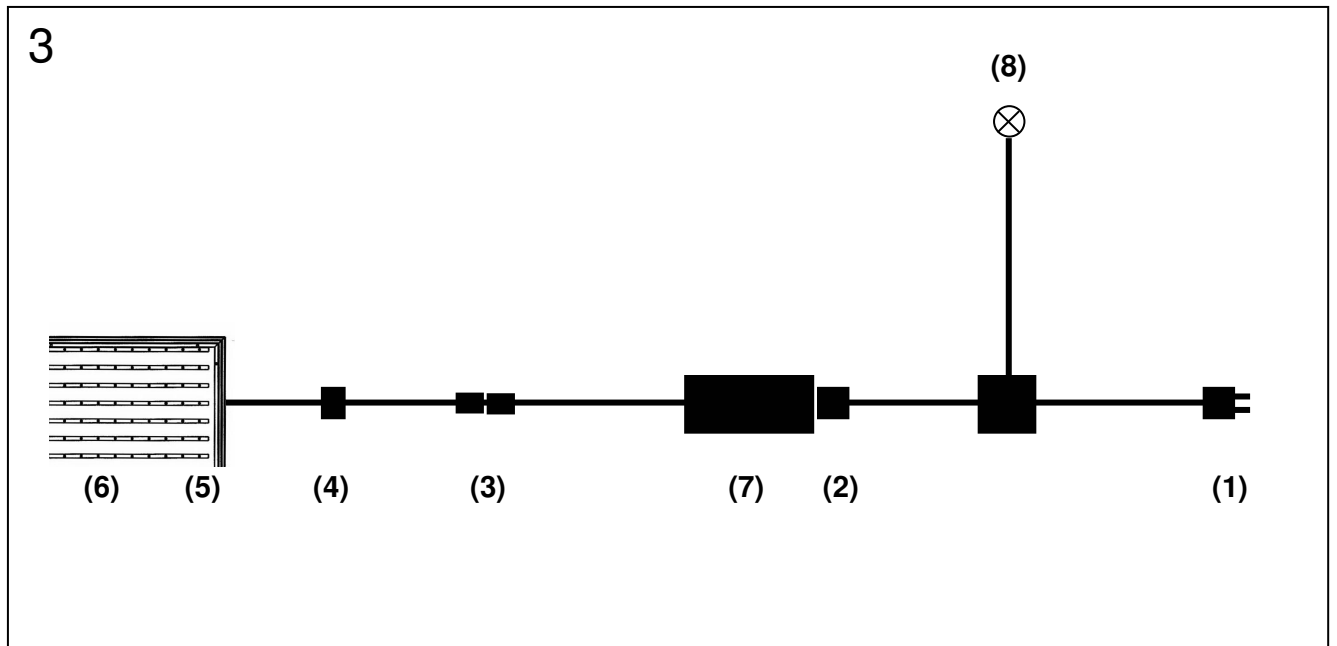
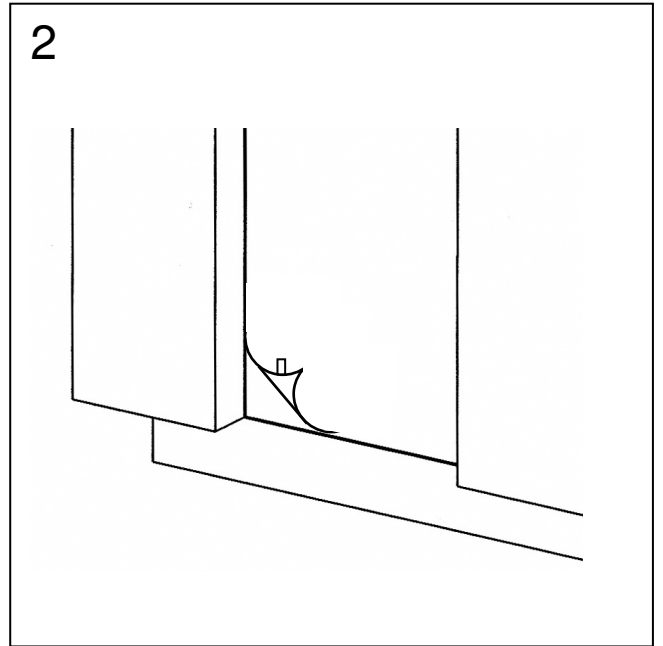
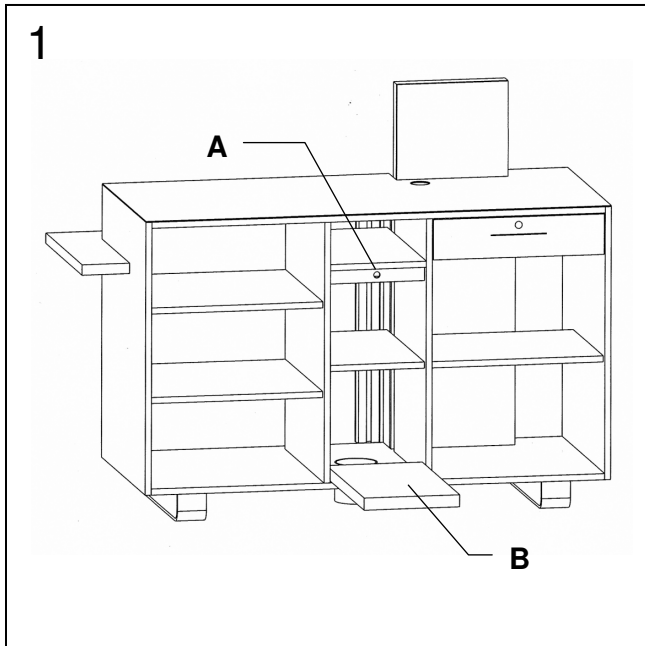


Change



DE	Bedienungsanleitung
GB	operating instructions
NL	Gebruiksaanwijzing
FR	Instructions de service
IT	Istruzioni di uso
ES	Instrucciones de manejo
NO	Betjeningsanvisning
SE	Bruksanvisning
FI	Käyttöohje
DK	Betjeningsvejledning



Bedienungsanleitung:

Sicherheitsrelevante Hinweise

Die Rezeption CHANGE ist für den Betrieb in sauberen und trockenen Räumen mit normaler Zimmertemperatur und Luftfeuchtigkeit bestimmt.

Wartungs- und Reparaturarbeiten dürfen nur von autorisiertem Fachpersonal oder OLYMP-Technikern durchgeführt werden. Bei Montage, Einzelarbeiten, Reparaturen und Demontage stets das komplette System stromlos schalten und gegen unbeabsichtigtes Wiedereinschalten sichern. Beachten Sie dazu die separate Montage-Anleitung.

Die Rezeption CHANGE darf nur mit Teilen, die vom Hersteller zugelassen sind, betrieben und kombiniert werden. Sofern die Rezeption CHANGE nicht komplett mit allen Anbauteilen montiert ist, darf sie nicht an das Stromnetz angeschlossen werden.

1. Bedienung der Hinterleuchtung des Dekopaneels (siehe Abb. 1):

EIN: Schalter (A) an der Thekenrückseite betätigen. Hinterleuchtung leuchtet.
AUS: Schalter (A) erneut betätigen.

2. Austausch des Digitaldrucks

- > Digitaldruck von Beleuchtungseinheit abnehmen, dazu Textillasche greifen und nach vorne ziehen (siehe Abb. 2).
- > Digitaldruck an Beleuchtungseinheit befestigen:
Textildruck mit umlaufendem Keder in die Nut des Alurahmens eindrücken, dabei in einer Ecke beginnen.

3. Fehlerbehebung:

Wenn Hinterleuchtung nach Betätigen des Schalters nicht funktioniert:

- > am bauseitigen Sicherungskasten prüfen, ob Leitungsschutzschalter (Sicherungsautomat) eingeschaltet ist bzw. Schmelzeinsatz intakt ist.
- > prüfen, ob Steckverbindungen fest verbunden sind (siehe Abb. 3):
 - (1) Netzstecker in bauseitige Steckdose eingesteckt?
 - (2) Stecker in Trafo eingesteckt?
 - (3) 12 V Anschlusskabel der Beleuchtungseinheit in Ausgangsleitung des Trafos eingesteckt?
 - (4) Klemmverbindung des 12 V Anschlusskabel der Beleuchtungseinheit intakt?

Wenn Beleuchtung weiterhin nicht funktioniert bitte OLYMP Kundendienst informieren.

Nachfolgende Punkte dürfen nur durch eine **Elektrofachkraft bzw. OLYMP Kundendienst** ausgeführt werden:

- > Bauteile prüfen (siehe Abb. 3), dazu Digitaldruck von Beleuchtungseinheit abnehmen (siehe Punkt 2):
 - (5) prüfen, ob Lötstellen an den Verbindungskabeln der LED-Bänder intakt sind, ggf. instandsetzen
 - (6) prüfen, ob LED-Bänder intakt sind, ggf. austauschen – siehe Punkt 4
 - (7) Trafo überprüfen, ggf. austauschen
 - (8) Schalter überprüfen, ggf. austauschen

ACHTUNG: vor Wartungs- und Instandsetzungsarbeiten Beleuchtung immer komplett vom Stromnetz trennen!

LEDs (Light Emitting Diode) zeichnen sich durch geringen Energieverbrauch und eine sehr lange Haltbarkeit (ca. 10.000 Betriebsstunden) aus und müssen daher in der Regel nicht gewechselt

Die Leuchtmittel bestehen aus 9 Reihen LED-Bändern, welche mit dem Alurahmen verklebt sind. Ein Austausch einzelner Leuchtbänder ist möglich.
LED-Leuchtbänder, Trafo und Schalter sind bei OLYMP als Ersatzteil erhältlich.

4. Austausch der LED-Leuchtbänder:

- > Netzstecker der Beleuchtung an Steckdose ausstecken.
Sofern Steckdose im Sockelbereich der Rezeption: Zubehör aus mittlerem Abteil entfernen, Tür (sofern vorhanden) abnehmen, Elektrofachboden (B) entfernen.
- > Digitaldruck von Beleuchtungseinheit abnehmen, siehe Punkt 2.
- > Verbindungskabel des defekten LED-Leuchtbandes durchtrennen, defektes Leuchtband von Rückwand ablösen
- > Schutzfolie von neuem LED-Leuchtband lösen und Leuchtband auf Rückwand aufkleben
- > Neues LED-Leuchtband mittels Klemmen an Verbindungskabel anschließen
- > Netzstecker in Steckdose einstecken.
- > Digitaldruck wieder an Beleuchtungseinheit befestigen, siehe Punkt 2.

5. Umwelt

Für die Entsorgung des Erzeugnisses können öffentlich-rechtliche Bestimmungen besondere Vorschriften hinsichtlich der Entsorgung enthalten. Wir bitten diese zu beachten.

6. Technische Daten

Spannung:	220-240 V / 50-60 Hz
Leistungsaufnahme:	60 W
Schutzklasse:	2
EG-Konformität:	Das Beleuchtungsset stimmt mit den Vorschriften der Niederspannungsrichtlinie 93/97/EWG und der Richtlinie für die Elektromagnetische Verträglichkeit 89/336/EWG überein.
Leuchtmittel:	9 Reihen LED-Bänder mit LED weiß Lichtemittierende Dioden Klasse I nach EN 60825-1:1994+A11:1996+A2:2001 (Bezug der LED-Bänder ausschließlich über OLYMP)
Netzstecker:	Euro-Flachstecker

Operating instructions

Safety Relevant Notes

The CHANGE reception is designed for operation in clean and dry rooms with a normal room temperature and humidity.

Only authorized skilled personnel or OLYMP technicians are permitted to perform maintenance and repair work. Always disconnect power to the complete system and safeguard it against inadvertent restoration to power prior to installation work, work on single components, repair and dismantling work. Observe the separate Installation Instructions.

The CHANGE reception may be operated and combined only with units approved by the manufacturer. It is not permitted to connect the CHANGE reception to the mains unless it is completely assembled with all its add-on units.

1. Operating backlight of decoration panel (see illustr. 1):

- ON: Switch on switch (A) on the back side. Backlight is shining.
OFF: Push switch (A) again.

2. Changing of digital print:

- > Remove digital print from decoration panel, for this grasp at textile strap and pull forward see illustr. 2).
- > Fixing of digital print at decoration panel:
Push textile print with circulating piping into the groove of the aluminum frame, start in a corner.

3. Troubleshooting:

If backlight does not shine when pushing switch:

- > check on customer's fuse box whether the automatic cut-out switch is switched on, or whether the fuse link is intact.
- > examine, whether plug-in connections are safety connected (see illustr. 3):
 - (1) power plug plugged into socket?
 - (2) rubber connector plugged into transformer?
 - (3) 12 V connection cable of LED-element connected to output line of transformer?
 - (4) clamp connection of 12 V connection cable of LED-element safe?

If lighting further does not shine please inform OLYMP customer service.

Following points **only for electrical specialists / OLYMP customer service:**

- > Check components (see illustr. 3), for this remove digital print from decoration panel (see point 2).
 - (5) Check whether solder joints are intact at the connection cables of the LED strips, repair if necessary
 - (6) Check whether LED strips are intact, change if necessary – see point 4
 - (7) Check whether transformer is intact, change if necessary
 - (8) Check whether switch is intact, change if necessary

PLEASE NOTE:

Before every repair work first separate lighting completely from the mains!

LED (Light Emitting Diode) are characterised by small current consumption and a very long durability (approx. 10,000 operation hours) and usually do not have to be changed therefore.

The lamps consist of 9 series LED strips which are glued to the aluminum frame.

Replacement of individual light bands is possible.

Lighting unit, transformer and switch are available as a spare part at OLYMP.

4. Replacement of LED strips:

- > Unplug mains cable of lighting at the socket.
Unless the socket is located in the base area of the reception:
remove facility parts of center compartment, remove door (if ordered), remove bottom shelf (B)
- > Remove digital print from lighting unit, see point 2.
- > Cut the connection cable of the defective LED strip and loosen strip from back panel.
- > Loosen protective foil from new LED strip and glue on strip to back panel.
- > Connect new LED strip to connection cables by means of clamps.
- > Plug mains cable into socket.
- > fix digital print to lighting unit, see point 2.

5. Environmental protection

For the disposal of the product public regulations can contain special regulations regarding the disposal. Please consider these regulations.

6. Technical Data:

Power supply: 220-240 V / 50-60 Hz

power input: 60 W

Safety class: 2

EC-Declaration of Conformity: In the sense of the EEC guideline electrical operational funds for use within certain voltage limits 93/97/EEC (low-voltage guideline); acc. to Article 10 Paragraph 2 of the Directive 89/336/EEC (EMC-Directive)

Shining means: 9 rows of LED strips with white LED
light emitting diodes class I
EN 60825-1:1994+A11:1996+A2:2001
(Purchase of the LED strips exclusive from OLYMP)

Plug: plug GB

Gebruiksaanwijzing:

Veiligheidsrelevante opmerkingen

De CHANGE-receptie is bestemd voor gebruik in schone, droge ruimtes met normale kamertemperatuur en luchtvochtigheid.

Onderhouds- en reparatiewerkzaamheden mogen uitsluitend door daartoe bevoegd, deskundig personeel of OLYMP-technici worden verricht. Schakel voorafgaand aan montage-, reparatie- en demontagewerkzaamheden en werkzaamheden aan afzonderlijke onderdelen altijd de stroom-toevoer van het complete systeem uit en beveilig deze tegen onopzettelijk hernieuwd inschakelen. Neem hierbij de afzonderlijke montage-instructie in acht.

De CHANGE receptie mag uitsluitend gebruikt en gecombineerd worden met onderdelen die zijn toegestaan door de fabrikant. De CHANGE receptie mag pas op het stroomnet worden aangesloten als alle aanbouwonderdelen zijn gemonteerd.

1. Bediening van de belichting (zie afbeelding 1).

- AAN: Centrale schakelaar (A) op de achterzijde van de balie indrukken.
Belichting licht op.
UIT: Centrale schakelaar (A) opnieuw indrukken.

2. Vervangen van de digitaaldruk

- > Digitaaldruk van verlichtingseenheid afnemen, daarvoor textielklep pakken en naar voren trekken (zie afbeelding 2).
- > Digitaaldruk aan belichtingseenheid bevestigen:
Textieldruk met rondlopende boordrand in de moer van het aluminium frame drukken. Men moet daarbij in de hoek beginnen.

3. Verhelpen van problemen:

Wanneer belichting na het indrukken van de schakelaar niet werkt:

- > controleer in de stoppenkast of de aardlekschakelaar (zekeringautomaat) ingeschakeld is c.q. of de stoppen intact zijn.
- > Controleren of insteekverbindingen goed verbonden zijn (zie afbeelding 3):
 - (1) stekker voor voeding gestoken in stekkerdoos die door de opdrachtgever geleverd is?
 - (2) stekker in trafo ingestoken?
 - (3) 12 V aansluitkabel van de belichtingseenheid in de output-leiding van de trafo gestoken?
 - (4) klemverbinding van de 12 V aansluitkabel van de belichtingseenheid correct?

Neem, wanneer de verlichting nog steeds niet werkt, contact op met de OLYMP klantenservice.

De nu volgende punten mogen alleen door vakkundige elektrotechnici, respectievelijk de klantenservice van OLYMP uitgevoerd worden:

- > controleer de bouwdelen (zie afbeelding 3), daarvoor digitaaldruk van belichtingseenheid afnemen (zie punt 2):
 - (5) controleren of soldeerplekken aan de verbindingkabel van de LED-lichtband intact zijn, eventueel repareren.
 - (6) controleren of LED-lichtbanden intact zijn, eventueel vervangen – zie punt 4.
 - (7) trafo controleren, eventueel vervangen.
 - (8) schakelaar controleren, eventueel vervangen.

LET OP: voor reparatiewerkzaamheden belichting altijd de verbinding met het elektriciteitsnet geheel verbreken!

LED's (Light Emitting Diode) hebben een laag energieverbruik en hebben een zeer lange levensduur (ca. 10.000 bedrijfsuren) en hoeven daarom doorgaans niet vervangen te worden.

De TL-buizen bestaan uit 9 rijen LED-lichtbanden, die op het aluminium frame geplakt zijn. Men kan ook aparte, afzonderlijke lichtbanden vervangen.

Men kan als vervangingsonderdeel LED-lichtbanden, trafo en schakelaar van OLYMP krijgen.

4. Vervanging van de LED-lichtbanden:

- > Elektriciteitsstekker van de belichting in de stekkerdoos steken:
Wanneer stekkerdoos in het bereik van de socket van de receptie: onderdelen van middelste afdeling verwijderen, deur (indien aanwezig) wegnemen, elektro-legplanken (B) verwijderen.
- > digitaaldruk wegnemen van belichtingseenheid, zie punt 2.
- > verbindingskabel van de defecte lichtband doorknippen, defecte lichtband van achterwand afhalen.
- > beschermingsfolie van nieuwe lichtband verwijderen en lichtband op achterwand plakken.
- > nieuwe lichtband door klemmen op verbindingskabel aansluiten.
- > elektriciteitsstekker in stekkerdoos steken.
- > digitaaldruk opnieuw bevestigen aan belichtingseenheid, zie punt 2.

5. Milieu

Voor de verwijdering van het product kunnen publiekrechtelijke bepalingen specifieke voorschriften bevatten m.b.t. de afvalverwerking. Wij verzoeken u deze in acht te nemen.

6. Technische gegevens

Spanning:	220-240 V / 50-60 Hz
Vermogen:	60 W
Beschermingsklasse:	2
EG-conformiteit:	De verlichtingsset voldoet aan de voorschriften van de Laagspanningsrichtlijn 93/97/EEG en de Richtlijn voor de Elektromagnetische compatibiliteit 89/336/EEG.
Verlichting:	9 Rijen LED-banden met LED wit Lichtemitterende Dioden Klasse I nach EN 60825-1:1994+A11:1996+A2:2001 (Aanschaf van de LED-banden uitsluitend via OLYMP)
Stekker:	Eurostekker

Instructions de service :

Directives concernant la sécurité

La réception CHANGE est destinée à fonctionner dans des salles propres et sèches ayant une température ambiante et une humidité normales.

Les travaux de maintenance et de réparation ne doivent être réalisés que par du personnel spécialisé autorisé ou des techniciens d'OLYMP. Mettre toujours le système complètement hors tension pour le montage, des travaux individuels et le démontage et le sécuriser contre tout réenclenchement inopiné. Observez à cette occasion les instructions de montage séparées.

On ne peut faire fonctionner et combiner la réception CHANGE qu'à l'aide de pièces autorisées par le constructeur. Tant que la réception CHANGE n'est pas montée complètement avec toutes les parties rapportées, elle ne doit pas être branchée sur l'alimentation électrique du secteur.

1. Commande de l'éclairage (voir fig. 1) :

MARCHE : Actionner l'interrupteur (A) à l'arrière du comptoir. L'éclairage s'allume.
ARRÊT : Actionner à nouveau l'interrupteur (A).

2. Remplacement de l'impression numérique

- > retirer l'impression numérique de l'unité d'éclairage LED, pour cela saisir la languette textile et la tirer vers l'avant (voir fig. 2).
- > fixer l'impression numérique à l'unité d'éclairage LED :
Enfoncer l'impression textile avec renforcement sur le pourtour dans la rainure du cadre en aluminium, commencer dans un coin.

3. Dépannage :

Si l'éclairage ne fonctionne pas après l'actionnement de l'interrupteur :

- > vérifier sur le boîtier des fusibles si le disjoncteur de câble (automate fusible) est enclenché et si l'élément fusible est intact.
- > vérifier si les fiches de raccordement sont bien raccordées (voir fig. 3) :
 - (1) Fiche d'alimentation branchée à la prise ?
 - (2) Fiche branchée au transformateur ?
 - (3) Câble d'alimentation 12 V de l'éclairage LED raccordé à la ligne de sortie du transformateur ?
 - (4) Jonction par serrage du câble d'alimentation 12 V de l'éclairage LED intact ?

Si l'éclairage continue à ne pas fonctionner, veuillez informer le SAV d'OLYMP.

Les points suivants peuvent uniquement être exécutés par **un électricien ou le SAV OLYMP** :

- > vérifier les composants (voir fig. 3), pour cela, retirer l'impression numérique de l'unité d'éclairage (voir point 2) :
 - (5) vérifier si les brasures au niveau des câbles de raccordement des bandes LED sont intacts, le cas échéant les réparer
 - (6) vérifier si les bandes LED sont intactes, le cas échéant les remplacer – voir point 4
 - (7) vérifier le transformateur, le cas échéant le remplacer
 - (8) vérifier l'interrupteur, le cas échéant le remplacer

ATTENTION : Avant tout travail d'entretien ou de réparation, toujours couper l'alimentation électrique de l'éclairage !

Les LED (Light Emitting Diode) sont caractérisées par une faible consommation d'énergie et une très longue durée de vie (env. 10.000 heures de service) et ne doivent en général pas être changées.

Les ampoules se composent de 9 rangées de bandes LED collées au cadre en aluminium. Il est possible de remplacer les bandes lumineuses séparément.

Les bandes LED, le transformateur et l'interrupteur sont disponibles comme pièces de rechange chez OLYMP.

4. Remplacement des bandes lumineuses LED :

- > retirer la fiche d'alimentation de l'éclairage au niveau de la prise.
Si la prise se trouve au niveau du socle de la réception : retirer les accessoires du compartiment central, retirer la porte (si présente), retirer le fond du compartiment électrique (B).
- > retirer l'impression numérique de l'unité d'éclairage, voir point 2.
- > couper le câble de raccordement de la bande lumineuse défectueuse, décoller la bande lumineuse défectueuse de la paroi arrière
- > enlever le film de protection de la nouvelle bande lumineuse et coller la bande lumineuse sur la paroi arrière
- > raccorder la nouvelle bande au câble de raccordement à l'aide de pinces
- > brancher la fiche d'alimentation à la prise.
- > réinstaller l'impression numérique sur l'unité d'éclairage, voir point 2.

5. Environnement

Des dispositions légales peuvent contenir des prescriptions particulières relatives à l'élimination du produit en tant que déchet. Nous vous prions d'y prêter attention.

6. Caractéristiques techniques

Tension : 220-240 V / 50-60 Hz

Puissance d'entrée : 60 W

Classe de protection : 2

Conformité CE : Le jeu de lumières est en conformité avec les prescriptions de la directive sur la basse tension 93/97/CEE et la directive sur la compatibilité électromagnétique 89/336/CEE.

Élément lumineux : 9 rangées de bandes LED avec LED blanches (impression numérique)
Diodes électroluminescentes de classe 1
selon EN 60825-1:1994+A11:1996+A2:2001
(commande des bandes LED uniquement par l'intermédiaire d'OLYMP)

Fiche de secteur : Fiche plate Euro

Istruzioni per l'uso:

Indicazioni rilevanti per la sicurezza

La ricezione CHANGE deve essere installata in locali asciutti e puliti con normale temperatura ambiente ed esiguo tasso di umidità dell'aria.

I lavori di manutenzione e riparazione vanno eseguiti unicamente da personale specializzato autorizzato oppure dai tecnici della OLYMP. Prima di eseguire i lavori di montaggio, riparazione e smontaggio, si raccomanda sempre di staccare l'intero sistema dalla rete elettrica e di assicurarlo contro il reinserimento involontario. Osservare a questo proposito le istruzioni di montaggio separate.

La ricezione CHANGE può essere azionata e combinata solo con parti autorizzate dal produttore. Se la ricezione CHANGE non è stata montata con tutte le parti di montaggio, non deve essere collegata alla rete elettrica.

1. Comando della luce (si veda la fig. 1):

- ON: azionare l'interruttore (A) posto sul lato posteriore del bancone. La luce si accende.
OFF: azionare nuovamente l'interruttore (A)

2. Sostituzione della stampa digitale

- > Togliere la stampa digitale dall'unità d'illuminazione LED, poi afferrare la linguetta tessile e tirarla in avanti (si veda fig. 2).
- > Fissare la stampa digitale all'unità d'illuminazione LED:
Comprimere la stampa tessile con il listello rotante nella scanalatura del telaio di alluminio cominciando così ad angolo.

3. Rimozione dei guasti:

Se l'illuminazione non funziona dopo l'attivazione dell'interruttore:

- > Controllare se l'interruttore automatico (fusibile a espulsione) situato nella valvoliera non inclusa nella fornitura si trova inserito e se il fusibile risulta intatto.
- > Controllare se i collegamenti a spina sono ben fissati (si veda la fig. 3):
 - (1) La spina è inserita nella presa non inclusa nella fornitura?
 - (2) Spina inserita nel trasformatore?
 - (3) Il cavo di collegamento 12 V dell'unità d'illuminazione LED è inserito nel cavo di uscita del trasformatore?
 - (4) Il collegamento a morsetto del cavo di collegamento 12 V dell'unità d'illuminazione LED è intatto?

Se l'illuminazione continua a non funzionare, informare il servizio di assistenza della OLYMP.

I seguenti punti possono essere eseguiti unicamente da un **elettricista o dal servizio di assistenza OLYMP**:

- > Controllare i componenti (si veda la fig. 3) e togliere la stampa digitale dall'unità d'illuminazione (si veda il punto 2):
 - (5) Controllare se i punti saldati nei cavi di collegamento dei nastri LED sono intatti e all'occorrenza sostituirli.
 - (6) Controllare se i nastri LED sono intatti e all'occorrenza sostituirli. Si veda il punto 4.
 - (7) Controllare il trasformatore e all'occorrenza sostituirlo.
 - (8) Controllare il trasformatore e all'occorrenza sostituirlo.

ATTENZIONE: **prima di effettuare i lavori di riparazione scollegare sempre completamente l'illuminazione dalla rete!**

I LED (Light Emitting Diode) si contraddistinguono per via del loro esiguo consumo energetico e della loro lunga durata (ca. 10.000 ore di servizio) e non devono pertanto essere sostituiti

Gli apparecchi d'illuminazione sono composti da 9 file di nastri LED attaccati al telaio di alluminio. E' possibile procedere alla sostituzione di singoli nastri luminescenti.

Presso l'OLYMP sono disponibili i ricambi dei nastri luminescenti LED, del trasformatore e dell'interruttore.

4. Sostituzione dei nastri luminescenti LED:

- > Staccare la spina dell'illuminazione dalla presa.
Se la presa di trova nella zona dello zoccolo della ricezione: rimuovere gli accessori dalla parte intermedia, togliere la porta (se presente) e rimuovere il fondo elettrico (B).
- > Togliere la stampa digitale dall'unità d'illuminazione, si veda il punto 2.
- > Tagliare il cavo di collegamento del nastro luminescente guasto, togliere il nastro luminescente guasto dalla parete posteriore.
- > Togliere la pellicola protettiva dal nuovo nastro luminescente e attaccare il nastro luminescente alla parete posteriore.
- > Collegare il nuovo nastro luminescente al cavo di collegamento tramite i morsetti.
- > Inserire la spina nella presa.
- > Fissare nuovamente la stampa digitale nell'unità d'illuminazione. Si veda il punto 2.

5. Ambiente

Lo smaltimento del prodotto potrebbe essere legato a disposizioni di diritto pubblico le quali contengono particolari prescrizioni. Siete pregati di osservarle.

6. Scheda tecnica:

Tensione:	220-240 V / 50-60 Hz
Potenza di ingresso:	60 W
Classe di protezione:	2
Conformità CE:	Il set di lampade è conforme alle prescrizioni della direttiva 93/97/CEE e della normativa sulla compatibilità elettromagnetica 89/336/CEE.
Mezzo d'illuminazione:	9 file di nastri LED con LED bianco (stampa digitale) Emettitori di luce diodi classe I secondo EN 60825-1: 1994+A11:1996+A2:2001 (rivestimento dei nastri LED esclusivamente tramite OLYMP)
Spina:	Spina piana euro

Instrucciones de uso:

Indicaciones de seguridad

El mostrador de recepción CHANGE está diseñado para ser utilizado en espacios limpios y secos con una temperatura ambiente y humedad normales.

Los trabajos de mantenimiento y de reparación serán realizados exclusivamente por personal especializado autorizado o por técnicos de OLYMP. Antes de proceder al montaje, reparación, desmontaje o a cualquier otro tipo de trabajo, es imprescindible desconectar siempre el sistema completo y asegurarlo para evitar su reconexión accidental.

Respete siempre las instrucciones de montaje correspondientes.

El mostrador de recepción CHANGE únicamente se podrá utilizar y combinar con piezas homologadas por el fabricante. No conectar el mostrador de recepción CHANGE a la red eléctrica si no está completamente montado con todas sus piezas.

1. Manejo del sistema de iluminación (véase figura 1):

- ON: Accionar el interruptor (A) situado en la parte posterior del mostrador. El sistema de iluminación se enciende.
- OFF: Accionar nuevamente el interruptor (A).

2. Cambio de la impresión digital

- > Sujetar la correa de tela y tirar de ella hacia delante para retirar la impresión digital del sistema de iluminación LED, (véase figura 2).
- > Sujetar la impresión digital al sistema de iluminación LED.
Introducir la impresión textil con contorno reforzado en la ranura del marco de aluminio, empezando por una esquina.

3. Solución de problemas:

Si el sistema de iluminación no funciona después de pulsar el interruptor:

- > Verificar en la caja de fusibles del local si se ha activado un disyuntor (fusible) o si el fusible está intacto.
- > Comprobar que las uniones enchufables están correctamente conectadas (véase figura 3):
 - (1) ¿Está el enchufe insertado correctamente en la toma de corriente?
 - (2) ¿Está el enchufe insertado en el transformador?
 - (3) ¿Está insertado el cable de 12 V del sistema de iluminación en la línea de salida del transformador?
 - (4) ¿Está intacto el terminal de conexión del cable de 12 V del sistema de iluminación LED?

Si el sistema de iluminación sigue sin funcionar, contacte con el Servicio Técnico de OLYMP.

Los puntos detallados a continuación solo pueden ser realizados por un **electricista o por el Servicio Técnico de OLYMP:**

- > Revisar los componentes (véase figura 3). Para ello, retirar la impresión digital del sistema de iluminación, (véase el apartado 2):
 - (5) Verificar que los puntos de soldadura de los cables de unión de los remaches de las tiras de LED están intactos, si fuera necesario repararlos.
 - (6) Comprobar que las tiras de LED están intactas, si fuera necesario sustituirlas por nuevas – véase el apartado 4.
 - (7) Revisar el transformador, si fuera necesario cambiarlo.
 - (8) Revisar el interruptor, si fuera necesario cambiarlo.

ATENCIÓN: ¡Desconectar totalmente el sistema de iluminación de la red eléctrica antes de empezar cualquier trabajo de mantenimiento o reparación!

Los LEDs (Light Emitting Diode) se caracterizan por su mínimo consumo eléctrico y larga duración (aprox. 10.000 horas de servicio), y por lo general no es preciso cambiarlas.

Las lámparas constan de 9 filas de tiras de LED pegadas al marco de aluminio.

Las tiras de LED se pueden sustituir individualmente.

OLYMP ofrece las tiras de LED, el transformador y el interruptor como piezas de repuesto.

4. Sustitución de las tiras de LED:

- > Extraer el enchufe del sistema de iluminación de la toma eléctrica.
Si la toma de corriente se encuentra en la zona del zócalo del mostrador:
Retirar el accesorio del compartimento central y la puerta (si es que hay), después sacar la balda que oculta la parte eléctrica (B).
- > Retirar la impresión digital del sistema de iluminación, véase el apartado 2.
- > Separar el cable de unión de la tira de LED defectuosa y soltar la tira de la pared posterior.
- > Soltar la lámina de protección de la nueva tira de LED y pegarla en la pared posterior.
- > Fijar la nueva tira al cable utilizando bridas.
- > Introducir el enchufe en la toma de corriente.
- > Fijar nuevamente la impresión digital al sistema de iluminación, véase el apartado 2.

5. Medio ambiente

Para la eliminación de este producto es posible que existan reglamentos legales especiales de recogida y reciclaje. Les rogamos los respeten.

6. Datos técnicos

Tensión: 220-240 V / 50-60 Hz

Potencia: 60 W

Clase de protección: 2

Declaración CE: El set de iluminación cumple las normas de la Directiva sobre Baja Tensión 93/97/CE y la Directiva de Compatibilidad Electromagnética 89/336/CE.

Lámparas: 9 filas de tiras de LED blancas (presión digital)

Diodos luminosos de la clase I

conforme a EN 60825-1:1994+A11:1996+A2:2001

(Las tiras de LED son suministradas exclusivamente por OLYMP)

Enchufe: Euroenchufe plano

NO

Bruksanvisning:

Sikkerhetsrelevante henvisninger

Resepsjonsdisken CHANGE skal brukes i rene og tørre lokaler med normal romtemperatur og luftfuktighet.

Vedlikeholds- og reparasjonsarbeider må kun utføres av autorisert fagpersonale eller av OLYMP-teknikere. Ved montering, enkeltarbeider, reparasjoner og demontering må alltid hele systemet koples fra strømmettet og sikres mot utilsiktet strømtilkobling. Følg monteringsanvisningen.

Resepsjonsdisken CHANGE må bare brukes med deler som er godkjent av produsenten. Resepsjonsdisken CHANGE må bare koples til strømmettet dersom den er komplett montert med samtlige monteringsdeler.

1. Hvordan du skruer av og på lyset:

- PÅ: Trykk på sentralbryteren (A) på diskens bakside. Lyset er på.
AV: Trykk på sentralbryteren (A) på nytt.

2. Bytte bilde eller print:

- > Fjern eksisterende bilde i dekorasjonspanelet ved å dra i tekstilstroppen og dra fremover. (se illustr. 2):
- > Sett inn nytt bilde i dekorasjonspanelet:
Press sidesømmen på tekstilprintet inn i sporet i aluminiumsrammen, start i hjørnet.

3. Feiloppretting:

Hvis lyset ikk kommer på :

- > Kontroller i bygningens sikringssskap at ledningssikkerhetsbryteren (sikringsautomat) er slått på hhv. at smeltepluggen er intakt.
- > Sjekk at alle kontakter står riktig i. (se illustr. 3):
 - (1) Sjekk at hovedstikkkontakten er tilkoblet.
 - (2) Er gummikontakten plugget inn i transformatoren ?
 - (3) Sjekk at 12 V-kabel av LED-elementet koblet til utgangslinjen av transformatoren?
 - (4) Er klemmetilkoblingen av 12-volts elementet utført på en korrekt måte?

Dersom belysningen fortsatt ikke fungerer, vennligst ta kontakt med OLYMP kundeservice.
Tel 94140091

Følgende punkter skal bare utføres av **aut. elektriker**:

- > Sjekk komponentene (se illustr. 3), for å komme til kan du fjerne bildet fra rammen. (se punkt 2).
 - (5) Sjekk om loddefugene er intakte på sammenhengende kabler av LED-strips, Reparer om nødvendig.
 - (6) Sjekk om LED strips er intakte, bytt om nødvendig – se punkt 4
 - (7) Sjekk om transformatoren er i orden. Skift om nødvendig.
 - (8) Sjekk om bryteren er i orden, skift om nødvendig.

OBSERVER : Før reparasjoner må enheten kobles fra strømmettet.

Lysdioder (LED, Light Emitting Diode) utmerker seg ved lavt energiforbruk og svært lang levetid (ca. 10.000 driftstimer), og trenger derfor som regel ikke å skiftes ut.

Lampene består av 9 serie LED-strips som er limt fast til aluminiumsrammen. Utskifting av individuelle lysbånd er mulig. Lysenhet, transformator og bryter er tilgjengelig som reservedel hos Olymp.

4. Bytte av LED strips:

- > Trekk ut strømkabelen til belysningen i kontakten.
Dersom sokkelen ikke ligger i baseområdet i resepsjonen:
fjern hyller i midtdelen av resepsjonen, fjern dør (hvis bestilt), fjern bunn hylle(B)
- > fjern dekorbilde fra rammen, se punkt 2.
- > Kutt kabelen til den defekte LED stripen og løsne stripen fra panelet.
- > Løsne beskyttelsen fra ny LED stripe og lim den til bakpanelet.
- > Koble nye LED stripe til tilkoblingskabler ved hjelp av klemmer.
- > Plugg strømkabelen inn i stikkkontakten.
- > Sett inn digitalprint til belysning enhet, se punkt 2.

5. Miljø

Lever lystøfrøret til ett returpunkt.

6. Tekniske data

Spenning: 220-240 V / 50-60 Hz

Inngangseffekt: 60 W

Beskyttelsesklasse: 2

EU-konformitet: Belysningssettet er i overensstemmelse med forskriftene i lavspenningsdirektivet 93/97/EØF og direktivet for elektromagnetisk kompatibilitet 89/336/EØF.

Lyskilde: 9 rekker med LED strips med hvit LED lysemitterende dioder klasse I
EN 60825-1:1994+A11:1996+A2:2001
(LED strips leveres utelukkende fra OLYMP)

Nettplugg Euro-flatstiftplugg

Bruksanvisning:

Säkerhetsinformation

Receptionen CHANGE är avsedd för användning i rena och torra rum med normal rumstemperatur och luftfuktighet.

Underhålls- och reparationsarbeten får endast utföras av auktoriserad fackpersonal eller OLYMP-tekniker. Under montering, arbeten på enskilda komponenter, reparationer och demontering ska det kompletta systemet vara strömlöst och säkrat mot oavsiktlig påslagning. Observera den separata monteringsanvisningen.

Receptionen CHANGE får endast användas och kombineras med komponenter som har godkänts av tillverkaren. Receptionen CHANGE får först anslutas till elnätet när den är komplett monterad med alla tillhörande komponenter.

1. Manövrering av belysningen (se illustr. 1):

PÅ: Tryck på den centrala strömbrytaren (A) på baksidan av disken.
Belysningen tänds.

AV: Tryck på den centrala strömbrytaren (A) igen.

2. Byte av digitalt tryck:

- > Ta bort digitalt tryck från dekorationspanelen, ta tag i textilstrapsen och dra ut (se illustr. 2).
- > Sätta tillbaks digitalt tryck:
Tryck tillbaks det digitala trycket i spåret på aluminiumramen, börja i hörnet.

3. Felsökning

Om ljuset inte lyser när strömbrytaren slås på:

- > Kontrollera att säkringen (automatsäkring) i säkringsskåpet är påslagen eller att säkringens smältinsats är intakt.
- > Undersök om kontakten är säkert ansluten (se illustr. 3):
 - (1) Är strömkabeln ansluten i uttaget ?
 - (2) Är gummi kontakten ansluten till transformatorn ?
 - (3) Är kontakten till 12 V LED- lampskabeln ansluten till output porten på transformatorn ?
 - (4) Är klämman till 12 V anslutningen av Led- lampskabeln säker ?

Informera OLYMP kundtjänst om belysningen fortfarande inte skulle fungera.

Följande punkter är endast för behörig elektriker/ OLYMP kundservice:

- > Kontrollera komponenter (se illustr. 3), för att utföra detta, ta bort digitalt tryck från dekorationspanelen (se punkt 2)
 - (5) Kontrollera om lödfogarna är intakta på anslutningen till LED remsan.
 - (6) Kontrollera om LED remsan är intakt, byt om nödvändigt.
 - (7) Kontrollera om transformatorn är intakt, byt om nödvändigt.
 - (8) Kontrollera om brytaren är intakt, by tom nödvändigt.

Vänligen notera:

Före allt reparationsarbete, se till att anslutningen till strömförsörjningen är bryten!

LED-lampor (Light Emitting Diode) kännetecknas av att de har en låg energiförbrukning och en mycket lång livslängd (ca 10.000 ljustimmar) och behöver därför i regel inte bytas.

Remsan består av 9 LED lampor som är limmad i aluminumramen.

Byte av LED remsan är möjlig.

Ljusenheten, transformatorn och brytaren finns som reservdel hos OLYMP.

4. Byte av LED remsa:

- > Dra ur huvudkabeln för belysningen ur uttaget.
Såvida inte uttaget är placerad i botten av receptionen:
För att underlätta byte av remsa, ta bort dörr (om det är betällt), ta bort hyllan på botten (B)
- > Ta bort digitalt tryck från belysningsenheten, se punkt 2.
- > Klipp anslutningskabeln till den trasiga LED remsan och lossa remsan från panelen.
- > Lossa skyddsfolien från den nya LED remsan och limma tillbaks den på panelen.
- > Anslut ny LED remsa till anslutningskabeln med klämmorna.
- > Sätt tillbaks huvudkabeln i uttaget.
- > Sätt tillbaks digitalt tryck på belysningsenheten, se punkt 2.

5. Miljö

Gällande avfallsföreskrifter kan innehålla bestämmelser som reglerar omhändertagandet av uttjänt produkt. Följ dessa föreskrifter.

6. Tekniska data

Spänning:	220-240 V / 50-60 Hz
Ineffekt:	60 W
Skyddsklass:	2
EG-försäkran:	Belysningen uppfyller bestämmelserna i lågspänningsdirektivet 93/97/EWG och direktivet för elektromagnetisk kompatibilitet 89/336/EWG.
Lampor:	9 rader LED remsor med vit LED lysdioder klass I EN 60825-1:1994+A11:1996+A2:2001 (Beställning av LED remsa endast genom OLYMP)
Nätkontakt:	Eurokontakt

Käyttöohje:

Tärkeitä turvallisuusohjeita

Vastaanottotiski CHANGE on tarkoitettu käytettäväksi puhtaissa ja kuivissa tiloissa normaali huoneenlämmössä ja ilmankosteudessa.

Huolto- ja korjaustyöt saa suorittaa vain valtuutettu huoltoliike tai OLYMP -asentajat. Katkaise aina ennen asennus-, säätö-, korjaus- ja purkutöihin ryhtymistä sähkö koko järjestelmästä ja varmista, ettei kukaan pääse kytkemään sähköä työkohteeseen vahingossa. Katso ohjeet erillisestä Teknisestä tiedotteesta / Asennusohjeesta.

Vastaanottotiskiä CHANGE saa käyttää vain valmistajan hyväksynnän saaneiden osien kanssa. Mikäli vastaanottotiskiin CHANGE ei ole asennettu kaikkia lisäosia, sitä ei saa liittää verkkovirtaan.

1. Valon toiminta - katso kuva 1:

PÄÄLLE: Paina tiskin takaseinään sijoitettua keskuskytkintä (A). Light is shining.

POIS: Paina uudelleen keskuskytkintä (A).

2. Digitaalisen kuvan vaihtaminen:

- > Kuvan poistaminen: poista digitaalinen kuva paneelista vetämällä tekstiilihihnasta (katso kuva 2)
- > Kuvan asettaminen: työnnä kuva paikalleen työntämällä se alumiinikehyksen uraan kulmasta aloittaen

3. Vianetsintä:

Jos valo ei syty virtakytkimestä painettaessa:

- > tarkista huoneiston sähkökeskuksesta, onko sulake ehjä tai johdonsuojakatkaisija (automaattisulake) kytketty päälle.
- > Tarkista sähkökytkentöjen oikeellisuus (katso kuva 3)
 - (1) Onko pistoke kytketty pistorasiaan?
 - (2) Onko kumiliitin yhdistetty muuntajaan?
 - (3) Onko LED-valon 12 V liitäntäkaapeli yhdistetty muuntajan ulostuloon?
 - (4) Onko puristinyhteys liitäntäkaapeliin kunnossa?

Jos valaistus ei toimi vieläkään, ota yhteyttä OLYMP asiakaspalveluun.

Seuraavat kohdat voi toteuttaa vain sähköasentaja:

- > Tarkista komponentit (katso kuva 3), poista digitaalinen kuva paneelista (katso kohta 2)
 - (6) Tarkista juotosliitosten moitteettomuus LED-nauhoista, korjaa jos tarpeen
 - (7) Tarkista LED-nauhojen ehjyys, vaihda tarvittaessa (katso kohta 4)
 - (8) Tarkista muuntajan toiminta, vaihda tarvittaessa
 - (9) Tarkista virtakytkimen toiminta, vaihda tarvittaessa

HUOMIOITAVAA

Kytke valaisin pois sähköverkosta ennen korjaustoimenpiteitä!

LEDeille (Light Emitting Diode) on ominaista vähäinen energiankulutus ja erittäin pitkä käyttöikä (noin 10.000 käyttötuntia), minkä vuoksi niitä ei yleensä tarvitse vaihtaa.

Valaisin koostuu 9 sarjasta LED-nauhoja, jotka on liimattu alumiinikehykseen. Yksittäisen nauhan korvaaminen on mahdollista. Valaisin, muuntaja ja virtakytkin ovat saatavina varaosina Olympilta.

4. LED-nauhojen vaihtaminen:

- > Kytke valaisin pois sähköverkosta. Jos pistorasia ei sijaitse helposti saavutettavissa tiskin alaosassa, tulee tiskin keskiosan komponentit, mahdollinen ovi ja pohjahylly (B) purkaa ennen sähköasennustöitä.
- > Poista digitaalinen kuva valaistusyksiköstä (katso kohta 2)
- > Katkaise liitântäkaapeli vioittuneesta LED-nauhasta ja vapauta nauha taustapaneelista
- > Poista suojafolio uudesta LED-nauhasta ja kiinnitä nauha liimalla taustapaneeliin
- > Yhdistä uusi LED-nauha liitântäkaapeliin puristimilla
- > Kytke pistoke pistorasiaan
- > Aseta digitaalinen kuva valaistusyksikköön (katso kohta 2)

5. Ympäristön suojele

Paikallisissa voimassaolevissa jätehuoltomääräyksissä on mahdollisesti ohjeita, jotka koskevat tuotteen hävittämistä. Muista noudattaa annettuja ohjeita.

6. Tekniset tiedot

Jännite:	220-240 V / 50-60 Hz
Ottoteho:	60 W
Suojaluokka:	2
EY-vakuutus:	Valaistussarja täyttää pienjännitedirektiivin 93/97/ETY ja sähkömagneettisesta yhteensopivuudesta annetun direktiivin 89/336/ETY vaatimukset.
Valolähde:	9 riviä LED-nauhoja valkoisella LED-valolla valodiodeja luokka I EN 60825-1:1994+A11:1996+A2:2001 (LED-nauha tilaus ainoastaan OLYMP -edustukselta)
Pistotulppa:	Euro-pistotulppa

Betjeningsvejledning:

Sikkerhedsrelevante oplysninger

Receptionsdisken fra CHANGE er konstrueret til brug i rene, tørre lokaler med normal inde temperatur og luftfugtighed.

Vedligeholdelse og reparation er forbeholdt autoriseret fag personale eller teknikere fra OLYMP. Husk altid, inden samling, arbejde på enkeltdele, reparation og nedtagelse, at koble hele systemet fra strømforsyningen og sikre det mod utilsigtet genindkobling.

Se den separate tekniske info-/montagevejledning.

Receptionsdisken fra CHANGE må kun anvendes og kombineres med dele, som er godkendt af producenten. Så længe CHANGE receptionsdisken ikke er komplet samlet og monteret, må den ikke kobles til strømforsyningen.

1. Betjening af lys – se fig. 1:

ON: Tryk på hovedkontakten (A) på bagsiden af disken. Lyset er tændt.

OFF: Tryk på hovedkontakten (A) igen.

2. Udskiftning af digital print:

- > Udskiftning af digital print på dekorations panel, tag fat i på textil-remmen og træk fremad (se billede 2).
- > Fastsættelse af digital print på dekorations panel:
Skub textil print med det cirkel formede rør, ind i rillen i aluminiumsrammen, start i hjørnet.

3. Fejl finding:

Hvis lyset ikke vil tænde, når kontakten tændes:

- > Tjek kundens sikrings skab, om sikkerhedsafbryderen (sikringsautomat) er slået til / om sikringsindsatsen er intakt.
- > undersøg, om alle ledningskontakter er tilsluttet korrekt (se billede 3):
 - (1) om stikket sat i stikkontakten?
 - (2) gummi-stik er sat i transformatorr?
 - (3) 12 V tilslutnings kabel til LED-element er tilsluttet til transformer?
 - (4) klemme tilslutning på 12V tilslutningskabel af LED-elementet er tilsluttet?

Hvis lyset stadigvæk ikke fungerer, bedes du kontakte OLYMP-kundeservice.

Følgende punkter **er kun for autoriseret elektriker / OLYMP kunde service:**

- > Undersøgelse af komponenter (se billede 3), fjern digital print fra dekorations panel (se punkt 2).
 - (8) Undersøg om lodninger er intakte på tilslutningskablerne til LED strips, repareres hvis nødvendigt
 - (9) Undersøg om LED strips er intakt, udskiftes hvis nødvendigt – se punkt 4
 - (10) Undersøg om transformeren er intakt, udskiftes hvis nødvendigt.
 - (11) Undersøg om kontakten er intakt, udskiftes hvis nødvendigt.

VENLIGST BEMÆRK:

Før enhver reparation påbegyndes, slukkes der for el tilslutning til disken!

LED'er (lys ledende dioder) er karakteriserede ved et lavt energiforbrug og en meget lang holdbarhed (ca. 10.000 lys timer) og skal som regel aldrig skiftes.

Lampen består af 9 serier LED strips, som er limet på aluminium rammen.

Udskiftning af individuel lys bånd er muligt.

Belysnings enhed, transformer og kontakt kan bestilles som reservedele hos OLYMP.

4. Udskiftning af LED strips:

- > Tag stikket ud af stikkontakten.
Medmindre stikket er placeret i bunden af disken:
fjern indhold fra det midterste rum, fjern låge (hvis bestilt), fjern nederste hylde (B)
- > Fjern digital print fra belysnings enhed, se punkt 2.
- > Skær tilslutningskabel af det defekte LED strips og løs strips fra bag panel.
- > Løs beskyttende folie fra nye LED strips og lim strips fast på bagpanelet.
- > Tilslut ny LED strips til tilslutningskabel ved hjælp af klemmer.
- > Sæt netkablet i stikkontakten.
- > Påsæt digital print på belysningsdelen, se punkt 2.

5. Skån miljøet

Vær opmærksom på særlige lokalt gældende forskrifter ved bortskaffelse af produktet. Derudover skal alment gældende bestemmelser følges.

6. Tekniske data

Spænding: 220-240 V / 50-60 Hz

Effekt: 60 W

Kapslingsklasse: 2

EF-overensstemmelse: Belysnings sættet er i overensstemmelse med bestemmelserne i lavspændingsdirektiv 93/97/EØF og direktiv om elektromagnetisk kompatibilitet 89/336/EØF.

Lyskilde“: 9 rækker af LED strips med hvide LED lysdioder klasse I
EN 60825-1:1994+A11:1996+A2:2001
(Nye LED strips skal rekvireres hos OLYMP)

Netstik: Euro-fladstik