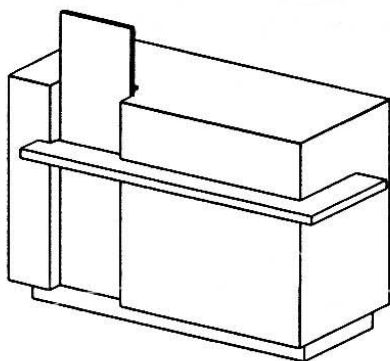


Change



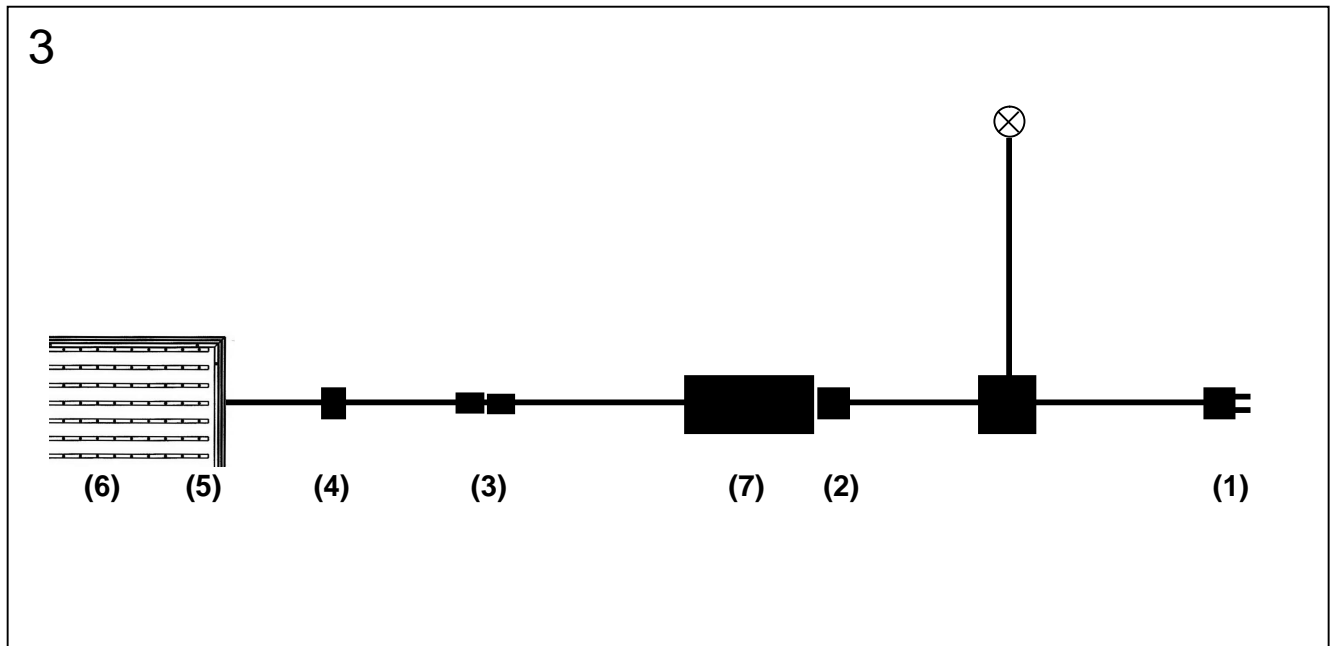
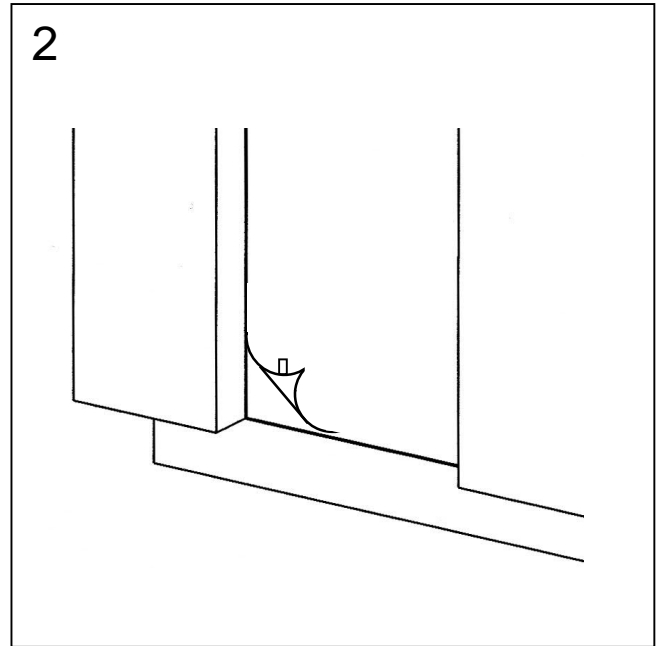
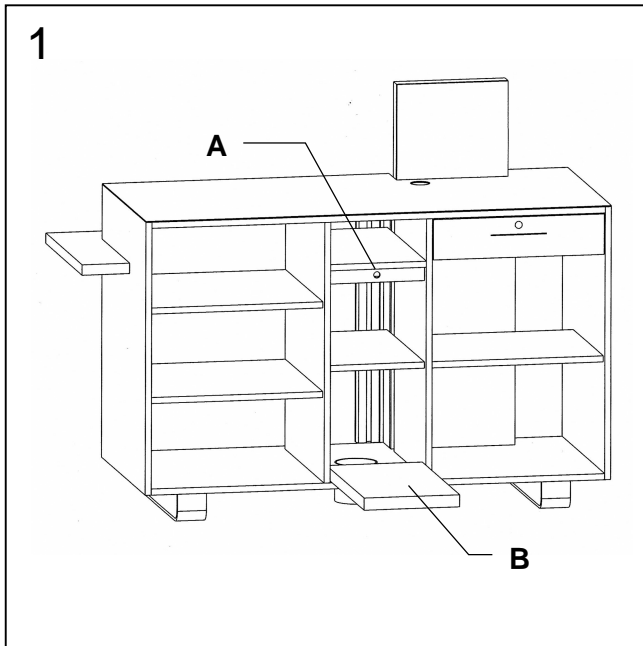
CZ	Obsluha
PL	instrukcja techniczna
BG	Инструкция за експлоатация
RU	Инструкция по обслуживанию
LV	Darbības instrukcijas
LT	Eksploatacijos instrukcija
GR	Οδηγίες χρήσεως
TR	Kullanım Kılavuzu

OLYMP GmbH & Co. KG, Germany
Hohenheimer Str. 91 - 97, 70184 Stuttgart
Postfach 10 36 63, 70031 Stuttgart
Telefon +49 711 2131-0
Telefax +49 711 2131-222

Change BDA

OLYMP[®]
BEST SALON INSPIRATION

751294 10-2018



Obsluha:

Bezpečnostní pokyny

Recepce CHANGE je navržena pro práci v čistých a suchých prostorách s normální pokojovou teplotou a vlhkostí.

Opravy může provádět pouze pracovník autorizovaného servisu, nebo technik OLYMP. Před počátkem manipulace s jednotlivými částmi, rozkládáním recepce či opravou vždy nejdříve odpojte kompletně celý systém od elektrického proudu a zajistěte ho proti náhodnému opětovnému připojení. Pracujte dle návodu k instalaci.

Recepce CHANGE může být ovládána a kombinována pouze s jednotkami schválenými výrobcem. Není povoleno připojovat recepci CHANGE ke zdrojům, dokud nebude kompletně sestavena.

1. Provoz osvětlení (obr. 1):

ON (zapnuto): Sepněte centrální spínač (A) na boční straně. Světlo se rozsvítí.
OFF (vypnuto): Znovu sepněte centrální spínač (A).

2. Výměna obrázku na dekoračního panelu :

- > obrázek na dekoračním panelu odstraníte tak, že pevně uchopíte textilní pásek a zatáhnete dopředu (obr. 2).
- > upevnění obrázku dekoračního panelu :
Nasuňte obrázek (textilní tisk) do hliníkového rámu , začněte v rohu.

3. Řešení potíží:

Pokud po zapnutí nesvítí :

- > zkontrolujte pojistky - zda není pojistka vyhozená nebo zda není spojení pojistek poškozeno.
- > prověřte, zda je bezpečně připojeno (obr. 3):
 - (1) je kabel zapojen do zásuvky?
 - (2) je gumový konektor zapojen do elektrického zdroje?
 - (3) je 12 V spojovací kabel od LED- částí zapojen k výstupní lince elektrického zdroje ?
 - (4) jsou svorky od 12 V spojovacího kabelu LED částí peopojeny bezpečně?

Pokud světlo stále nefunguje, kontaktuje zákaznickou službu OLYMP.

Následující body jsou pouze pro autorizovaný servis / zákaznický servis firmy Olymp:

- > Překontrolujte komponenty (obr. 3), pro odstranění obrázku z dekoračního panelu (obr. 2).
 - (5) Překontrolujte, zda jsou spoje LED pásek v nedotčeném a nepoškozeném stavu, v případě potřeby opravte
 - (6) Překontrolujte zda jsou LED pásy v nedotčeném a nepoškozeném stavu, vyměňte v případě potřeby – Obr. 4
 - (7) Překontrolujte, zda je elektrický zdroj nepoškozený – opravte v případě potřeby
 - (8) Překontrolujte, zda není vypínač poškozený – vyměňte v případě potřeby

UPOZORNĚNÍ:

Před každou opravou osvětlení a elektrického zařízení se ujistěte, že je toto zcela odpojeno od elektrické sítě!

LEDs (Light Emitting Diode) jsou charakteristické svojí nízkou spotřebou energie a velkou odolností (cca 10,000 hodin provozu) a proto není normálně nutné je měnit.

Lampy se skládají ze 9 LED pásků, které jsou připevněny k hliníkovému rámu.

Výměna jednotlivých žárovek je možná.

Svítilna , transformátor (elektrický zdroj) a vypínač lze zakoupit jako náhradní díl u firmy Olymp.

4. Výměna LED pásků:

- > Odpojte síťový kabel ze zásuvky .
Pokud je zásuvka umístěna v základní části recepce:
Odstraňte část zařízení, odstraňte dveře (pokud jsou součástí výbavy), odstraňte spodní zásuvku (B)
- > odstraňte obrázek dekoračního panelu ze svítící jednotky viz. bod 2.
- > Vyjměte propojovací kabel vadné LED pásky a pásek uvolněte ze zadního panelu
- > Sundejte ochranou folii z nového LED pásku a připevněte ho na zadní panel
- > Připojte novou LED pásku pomocí spojek
- > Připojte kabel do zásuvky
- > upevněte dekorační panel na světelnou jednotku, viz. obr. 2.

5. Ochrana životního prostředí

Dbejte zákonů o ochraně životního prostředí platných v EU a Vašem státě.

7. Technická data:

Přívod proudu:	220-240 V / 50-60 Hz
Příkon:	60 W
Bezpečnostní třída:	2
EC-prohlášení	Ve smyslu návodu EEC elektrických operačních fondů k použití v napětí 93/97/EEC (návod k nízkému napětí); Dle článku 10 odstavce 2 směrnice 89/336/EEC (EMC-směrnice)
Zářiče:	9 řad LED pásků s bílým LED světelné diody I. třídy EN 60825-1:1994+A11:1996+A2:2001 (Objednání LED pásků exclusivně u firmy Olymp)
Zástrčka:	Europlug

Nota bezpieczeństwa:**Informacje dotyczące bezpieczeństwa**

Recepcja CHANGE przeznaczona jest do pracy w czystym i suchym pomieszczeniu, w normalnej pokojowej temperaturze i w normalnej wilgotności powietrza.

W przypadku konieczności naprawy jak i dostosowania instalacji, do wszelkich prac upoważniony jest tylko personel posiadający uprawnienia lub wykwalifikowany serwisant Olymp. Przy dokonywaniu jakichkolwiek napraw konieczne jest odłączenie recepcji od sieci elektrycznej. Przed rozpoczęciem prac należy zapoznać się z instrukcją montażu lub informacją techniczną.

Recepcja CHANGE dopuszczona jest do użytku tylko z kompletnym oryginalnym wyposażeniem zatwierdzonym przez Olymp. Niedozwolone jest stosowanie innych części zamiennych nie zatwierdzonych przez producenta.

1. Obsługa podświetlenia panelu dekoracyjnego (patrz ilustracja 1):

ON: Włącz przełącznik (A) z tyłu. Podświetlenie świeci.
WYŁ: Ponownie naciśnij przełącznik (A).

2. Zmiana druku cyfrowego:

- > Wyjmij cyfrowy wydruk z panelu dekoracyjnego, aby uchwycić ten pasek tekstylny i pociągnąć do przodu (patrz rysunek 2).
- > Naprawa cyfrowego wydruku na panelu dekoracyjnym:
Wciśnij tekstylny nadruk z cyrkulującym orurowaniem w rowek ramy aluminiowej, zacznij w rogu.

3. Problemy :

Jeśli podświetlenie nie świeci po naciśnięciu przełącznika:

- > sprawdź bezpieczniki w skrzynce elektrycznej salonu
- > sprawdzić, czy połączenia wtykowe są połączone pod względem bezpieczeństwa (patrz rysunek 3):
 - (1) wtyczka podłączona do gniazda?
 - (2) gumowe złącze podłączone do transformatora?
 - (3) Przewód przyłączeniowy 12 V elementu LED podłączonego do linii wyjściowej transformatora?
 - (4) połączenie zaciskowe kabla przyłączeniowego 12 V elementu LED-safe?

Jeśli oświetlenie dalej nie świeci, prosimy o kontakt z działem obsługi klienta OLYMP.

Poniższe punkty dotyczą wyłącznie specjalistów od elektryczności / obsługi klienta OLYMP:

- > Sprawdź elementy (patrz rysunek 3), aby usunąć cyfrowy wydruk z panelu dekoracyjnego (patrz punkt 2).
 - (5) Sprawdź, czy połączenia lutowane są nienaruszone na przewodach połączeniowych pasków LED, w razie potrzeby napraw
 - (6) Sprawdź, czy paski LED są nienaruszone, w razie potrzeby zmień - patrz punkt 4
 - (7) Sprawdź, czy transformator jest nienaruszony, w razie potrzeby zmień
 - (8) Sprawdź, czy przełącznik jest nienaruszony, w razie potrzeby zmień

PROSZE ZANOTOWAĆ:

Przed każdą naprawą najpierw oddziel oświetlenie całkowicie od sieci!

Technologia LED (Light Emitting Diode) charakteryzuje się niezwykle długim okresem działania światła (ok 10.000 godzin pracy) I z reguły nie ma potrzeby wymiany elementów świetlnych.

Lampy składają się z 9 serii taśm LED, które są przyklejone do ramy aluminiowej. Możliwe jest zastępowanie pojedynczych pasm świetlnych. Jednostka oświetleniowa, transformator i przełącznik są dostępne jako część zamienna w OLYMP.

4. Wymiana taśm LED:

- > Odłącz kabel zasilania od gniazdka.
O ile gniazdo nie znajduje się w obszarze podstawowym recepcji:
Zdemontuj części środkowe komory środkowej, usuń drzwi (jeśli zamówiono), usuń dolną półkę (B)
- > Usuń wydruk cyfrowy z jednostki oświetleniowej, patrz punkt 2.
- > Przeciąć kabel połączeniowy uszkodzonej taśmy LED i poluzować pasek z tylnego panelu.
- > Poluzuj folię ochronną z nowej taśmy LED i przyklej taśmą do panelu tylnego.
- > Podłącz nową taśmę LED do kabli przyłączeniowych za pomocą zacisków.
- > Podłącz kabel sieciowy do gniazda.
- > naprawić druk cyfrowy do jednostki oświetleniowej, patrz punkt 2.

5. środowisko

W celu utylizacji produktu prawo publiczne może zawierać specjalne przepisy dotyczące usuwania. Prosimy o zwrócenie na to uwagi.

6. Informacje techniczne :

moc przyłączeniowa :	220-240 V / 50-60 Hz
moc:	60 W
klasa bezpieczeństwa :	2
Declaracja I regulacje EC:	zgodnie z EEC Ustalono limit niskiego napięcia 93/97/EEC acc. to Arti. 10 Paragraf 2 Dyrektywy 89/336/EEC (EMC-Dyr.)
Świecenie oznacza:	9 rzędów taśm LED z białą diodą LED (Purchase of the Taśmy LED exclusive from OLYMP)
wtyczka :	Euro- wtyczka

Инструкция за експлоатация

Бележки, свързани с безопасността

CHANGE бюрото е проектирано за работа във чисти и сухи стаи със нормална температура и влага. Само оторизирани лица на OLYMP могат да извършват поправки. Винаги изключвайте захранването и го запазете докато се възстанови главното захранване, работни или еденични компоненти, възстановяващи и демонтажни работи. Прочетете внимателно Техническата информация/Инструкциите за инсталация.

CHANGE може да бъде комбиниран единствено с части одобрени от производителя. Към CHANGE не можете да свързвате други неща освен тези създадени специално за него.

1. Работна подсветка на декоративния панел (виж илюстрация 1):

ON: Включете превключвателя (A) отзад. Светлината свети.

OFF: Бутонът (A) отново се включва.

2. Промяна на цифровия печат:

- > Премахнете цифровия печат от панела за декорация, за това хванете текстилната каишка и дърпате напред (виж илюстрация 2).
- > Закрепване на цифровия печат в декоративния панел:
Натиснете текстилния печат с циркулиращи тръби в канала на алуминиевата рамка, започнете ъгъл.

3. Отстраняване на проблеми:

Ако осветлението не свети, когато натискате превключвателя:

- > проверка на кутията с предпазители на клиента дали автоматичният прекъсвач е включен, или дали предпазителят е непокътнат.
- > проверете дали съединителните връзки са свързани към безопасността (вж. илюстрация 3):
 - (1) е захранващия щепсел включен в гнездото?
 - (2) е гумен конектор включен в трансформатора?
 - (3) е 12 V свързващ кабел на LED-елемент, свързан към изходната линия на трансформатора?
 - (4) е скоба за свързване на 12 V свързващ кабел с LED елемент безопасен?

Ако осветлението още не свети, моля, уведомете OLYMP за обслужване на клиенти.

Следните точки само за електрически специалисти / OLYMP за обслужване на клиенти:

- > Проверете компонентите (вижте илюстрация 3), за да премахнете цифровия печат от декоративния панел (вж. точка 2).
 - (5) Проверете дали свързващите съединения са непокътнати на свързващите кабели на LED лентите, ремонтирайте, ако е необходимо
 - (6) Проверете дали LED лентите са непокътнати, променете, ако е необходимо - вижте точка 4
 - (7) Проверете дали трансформаторът е непокътнат, променете, ако е необходимо
 - (8) Проверете дали превключвателят е непокътнат, променете го, ако е необходимо

МОЛЯ ОБЪРНЕТЕ ВНИМАНИЕ:

Преди всяка ремонтна дейност първо отделете напълно осветлението от електрическата мрежа!

Светодиодите (светодиод) се характеризират с малка консумация на ток и много дълъг период на експлоатация (приблизително 10 000 работни часа) и обикновено не се налага да се променят.

Лампите се състоят от 9 серии LED ленти, които са залепени към алуминиевата рамка.

Възможно е да се подменят отделни светлинни ленти.

Осветителното тяло, трансформаторът и превключвателят се предлагат като резервна част в OLYMP.

4. Замяна на LED ленти:

- > Извадете захранващия кабел от осветлението в контакта.
Освен ако гнездото не се намира в основната част на рецепцията:
извадете части от централното отделение, отстранете вратата (ако е поръчана), свалете долния рафт (B)
- > Премахнете цифровия печат от осветителното устройство, вижте точка 2.
- > Изрежете свързващия кабел на дефектната лента с LED и разхлабете ивицата от задния панел.
- > Разхлабете защитното фолио от новата лента с LED и лепилото върху лентата на задния панел.
- > Свържете новата LED лента към свързващите кабели посредством скоби.
- > Включете захранващия кабел в гнездото.
- > фиксирайте цифровия печат към осветителното устройство, вижте точка 2.

5. Защита на околната среда

За разположението на продукта може да има условия. Моля приемете тези условия.

6. Технически данни:

Захранване:	220-240 V / 50-60 Hz
входна мощност:	60 W
Енергоспестяващ клас:	2
ЕС-Декларация за о съобразяване:	По смисъла на Насоките на ЕИО за електрически оперативни средства за използване в определени граници на напрежение 93/97 / ЕИО (насока за ниско напрежение); съгл. към член 10, параграф 2 от Директива 89/336 / ЕИО (Директива за EMC)
Светещ означава:	9 реда LED ленти с бял светодиод диоли, излъчващи светлина клас I EN 60825-1:1994+A11:1996+A2:2001 (Закупуване на LED ленти, изключени от OLYMP) 1 лампа T5mini 28 W EVG 118 см (в рафта за чанти)
Plug:	Съединител "Евро"

Инструкция по обслуживанию:

Указания по технике безопасности

Стойка рецепции CHANGE предназначена для эксплуатации в чистых и сухих помещениях при обычной температуре и влажности воздуха.

Работы по техобслуживанию и ремонту разрешается проводить только авторизованному персоналу или сотрудникам сервисной службы фирмы "OLYMP". При монтаже, отдельных работах, ремонте и демонтаже необходимо всегда полностью обесточивать систему, предохраняя ее от несанкционированного включения.

Соблюдайте при этом отдельную инструкцию по монтажу.

Стойку рецепции CHANGE разрешается использовать и комбинировать только с узлами, допущенными для этого изготовителем. Если стойка рецепции CHANGE смонтирована не в полном объеме вместе со всеми устанавливаемыми частями, то ее нельзя подключать к сети.

1. Рабочая подсветка декоративной панели (см. Иллюстрацию 1):

ВКЛ: включить переключатель (А) на задней панели. Подсветка светится.

ВЫКЛ: снова нажмите переключатель (А).

2. Изменение цифровой печати:

> Удалите цифровую печать с декоративной панели, для этого возьмитесь за текстильный ремень и вытяните вперед см. иллюстрацию. 2).

> Фиксация цифровой печати на декоративной панели:

Надавите текстильную печать с циркулирующим трубопроводом в паз алюминиевой рамы, начните в углу.

3. Устранение неисправностей:

Если подсветка не светится при нажатии переключателя:

> проверить на входящей в объем строительных работ коробке предохранителей, включен ли линейный защитный автомат или не разрушена ли плавкая вставка;

> проверьте, подключены ли подключаемые соединения (см. рисунок 3):

(1) подключается ли вилка к розетке?

(2) резиновый разъем, подключенный к трансформатору?

(3) 12 В соединительный кабель светодиодного элемента, подключенного к выходной линии трансформатора?

(4) это зажимное соединение 12-вольтового соединительного кабеля из светодиодного элемента?

Если освещение еще не светит, сообщите об этом в службу поддержки OLYMP.

Следующие пункты только для специалистов-электриков / ОЛИМП обслуживание клиентов:

> Проверьте компоненты (см. Рисунок 3), для этого снимите цифровую печать с декоративной панели (см. Пункт 2).

(5) Проверьте, нет ли паяных соединений на соединительных кабелях светодиодных лент, при необходимости устраните неисправность

(6) Проверьте, нет ли светодиодных полосок, при необходимости измените - см. Пункт 4

(7) Проверьте, нет ли трансформатора, при необходимости измените

(8) Проверьте, не отключен ли переключатель, при необходимости измените

ПОЖАЛУЙСТА, ОБРАТИТЕ ВНИМАНИЕ:

Перед каждым ремонтом сначала полностью отделите освещение от сети!

Светодиоды (Light Emitting Diode) характеризуются низким расходом энергии и очень длительным сроком службы (ок. 10 000 часов работы) и поэтому, как правило, не нуждаются в замене.

The lamps consist of 9 series LED strips which are glued to the aluminum frame.

Возможна замена отдельных световых полос.

Блок освещения, трансформатор и переключатель доступны в качестве запасной части в OLYMP.

4. Замена светодиодных полосок:

- > Отсоедините сетевой кабель от розетки.
Если гнездо не расположено в базовой области приемника:
удалить детали установки центрального отсека, снять дверь (при заказе), снять нижнюю полку (B)
- > Снимите цифровую печать с осветительной установки, см. Пункт 2.
- > Отрежьте соединительный кабель неисправной светодиодной полосы и ослабьте полосу с задней панели.
- > Ослабьте защитную пленку с новой светодиодной ленты и наклейте ее на полосу на заднюю панель.
- > Подключите новую светодиодную ленту к соединительным кабелям с помощью зажимов.
- > Вставьте сетевой кабель в гнездо.
- > исправить цифровую печать на блок освещения, см. пункт 2.

5. Охрана окружающей среды

В отношении утилизации изделия силу могут иметь особые публично-правовые положения которые необходимо соблюдать.

6. Технические характеристики

Напряжение:	220-240 В / 50-60 Гц
входная мощность:	60 W
Класс защиты:	2
Соответствие нормам ЕС:	Система освещения отвечает требованиям Директивы ЕС о низковольтных устройства 93/97/EEG и Директивы об электромагнитной совместимости 89/336/EEG.
Лампы исполнения	9 рядов светодиодных полосок с белым светодиодом светоизлучающие диоды класса I EN 60825-1:1994+A11:1996+A2:2001 (Покупка светодиодных полос, исключая OLYMP)
Сетевая вилка:	Плоская вилка по европейскому стандарту

Darbības instrukcijas:

Uz drošību attiecināmas piezīmes

CHANGE pieņemšana ir veidota darbībām tīrās un sausās telpās/istabās ar normālu istabas/telpas temperatūru un mitrumu.

Remonta vai apkopes darbus ir atļauts veikt tikai pilnvarotam, prasmīgam personālam vai OLYMP tehniķiem. Vienmēr pilnībā atvienojiet elektrību, lai pabeigtu sistēmu un pasargātu to pret nevērīgu atjaunošanu pirms instalēšanas darbiem, darba pie atsevišķa komponenta, remonta un atmontēšanas darba laikā. Ievērojiet citas instalācijas instrukcijas!

CHANGE pieņemšanu var darbināt un kombinēt tikai ar vienībām, ko atļauj ražotājs. Nav atļauts pievienot CHANGE pieņemšanu strāvai, kamēr tā ir pilnībā aprīkota ar visām papildus vienībām.

1. Apgaides paneļa darbības apgaismojums (sk. 1. att.):

ON: Ieslēdziet slēdzi (A) aizmugurē. Apgaismojums spīd.
OFF: atkal nospiediet slēdzi (A).

2. Digitālās drukas maiņa:

- > Noņemiet digitālo druku no apdares paneļa, lai to uztvertu pie tekstilmateriāla siksnas un velciet uz priekšu, skatiet ilustr. 2).
- > Digitālās drukas nostiprināšana pie apdares paneļa:
Piespiediet tekstilmateriāla drukāšanu ar cirkulējošo cauruļvadu alumīnija rāmja gropē, sāket stūrī.

3. Bojājumu labošana:

Ja, nospiežot slēdzi, apgaismojums nespīd:

- > pārbaudiet klienta drošinātāja kārbu, vai ir ieslēgts automātiskais izslēgšanās slēdzis ir ieslēgts un vai drošinātājs ir neaizskarts.
- > pārbaudiet, vai pievienotie savienojumi ir droši savienoti (sk. 3. att.):
 - (1) Vai strāvas kontaktdakša ir pievienota kontaktligzdai?
 - (2) ir gumijas savienotājs pieslēgts transformatoram?
 - (3) ir 12 V savienojuma kabelis no LED elementa, kas savienots ar transformatora izejas līniju?
 - (4) ir 12 V LED-elementa drošā pieslēguma kabelis?

Ja apgaismojums nedeg, lūdzu, informējiet OLYMP klientu apkalpošanas dienestu.

Sekojoši punkti tikai elektriskajiem speciālistiem / OLYMP klientu apkalpošana:

- > Pārbaudiet komponentus (skatiet 3. ilustrāciju), lai noņemtu digitālo druku no apdares paneļa (sk. 2. punktu).
 - (5) Pārbaudiet, vai LED savienojumu kabeli ir neskarti, vajadzības gadījumā labojiet
 - (6) Pārbaudiet, vai LED sloksnes nav bojātas, vajadzības gadījumā mainiet - skatīt 4. punktu
 - (7) Pārbaudiet, vai transformators ir neskarts, vajadzības gadījumā mainiet
 - (8) Pārbaudiet, vai slēdzis ir neskarts, ja nepieciešams, mainiet

Lūdzu, nemiet vērā:

Pirms katra remontdarba vispirms atsevišķi apgaismojums no elektrotīkla!

LED (Gaismas izstarojošās diodes) ir raksturīgs mazs strāvas patēriņš un ļoti ilgs derīguma termiņš (apmēram 10,000 darbības stundas), un parasti līdz ar to tās nav jāmaina.

Lukturi sastāv no 9 sērijas LED sloksnēm, kas līmētas uz alumīnija rāmi. Iespējama atsevišķu gaismas joslu nomaiņa.

Apgaismojums, transformators un slēdzis ir pieejami kā rezerves daļa OLYMP.

4. LED sloksnes nomaiņa:

- > Atvienojiet apgaismojuma maģistrāles kabeli kontaktligzdā.
Ja vien kontaktligzda neatrodas reģistrācijas pamatnozarē: noņemiet centra nodalījuma centra daļas, noņemiet durvis (ja pasūtīts), noņemiet apakšējo plauktu (B)
- > Noņemiet digitālo druku no apgaismes ierīces, sk. 2. punktu.
- > Izgrieziet defektīvās LED sloksnes savienojuma kabeli un atlaidiet sloksni no aizmugures paneļa.
- > Atskrūvējiet aizsargplēvi no jaunām LED sloksnēm un līmi uz sloksnes uz aizmugurējo paneli.
- > Pievienojiet jaunu LED sloksni savienojošajiem kabeliem, izmantojot skavas.
- > Ievietojiet tīkla kabeli kontaktligzdā.
- > noteikt ciparu drukāšanu apgaismes ierīcei, sk. 2. punktu.

5. Apkārtējās vides aizsardzība

Produkta pārstrādei sabiedriskie noteikumi var ietvert īpašus noteikumus attiecībā uz pārstrādi. Lūdzu, izskatiet šos noteikumus!

6. Tehniskie dati:

Enerģijas padeve: 220-240 V / 50-60 Hz,

jaudas ievade: 60 W

Drošības klase: 2

EC - Atbilstības Deklarācija: EEC vadlīniju izpratnē par elektrisko darbību iekasē līdzekļus: par lietošanu noteiktas voltāžas limitos 93/97/EEC (Zemas voltāžas vadlīnijas); piel. 89/336/EEC Direktīvas 10. panta 2. paragrāfam (EMC-Direktīva)

Apgaismes: 9 rindas LED sloksnes ar baltu LED

I klases gaismas diodes
EN 60825-1:1994+A11:1996+A2:2001
(LED lentu iegāde, izņemot OLYMP)

Rēdze: Europlug / Eirorēdze

Eksploatacijos instrukcija:

Sauga Svarbios pastabos

CHANGE priėmimas skirtas naudoti švariose ir sausose patalpose, kurių normali kambario temperatūra ir drėgmė.

Tik įgaliotam kvalifikuotam personalui arba OLYMP technikams leidžiama atlikti techninės priežiūros ir remonto darbus. Visada atjunkite maitinimą nuo visos sistemos ir apsaugokite ją nuo netyčinio energijos atkūrimo iki montavimo darbų, dirbdami su vienetais, remontuodami ir išmontuodami. Laikykitės atskirų montavimo instrukcijų.

CHANGE priėmimas gali būti valdomas ir derinamas tik su gamintojo patvirtintais vienetais. Negalima prijungti CHANGE priėmimo prie maitinimo tinklo, nebent jis yra visiškai surinktas su visais papildomais įrenginiais.

1. Apdailos plokštės veikimo apšvietimas (žr. Iliustruoja 1):

ĮJUNGTĄ: jungiklį (A) įjunkite gale. Šviesa.
OFF: dar kartą paspauskite jungiklį (A).

2. Skaitmeninio spausdinimo keitimas:

- > Išimkite skaitmeninį spausdinimą iš apdailos skydo, kad šis būtų suimtas tekstilės dirže ir eik į priekį, žr. Iliustraciją. 2).
- > Skaitmeninio spausdinimo tvirtinimas apdailos skydelyje:
Spaudykite tekstilės spaudą su cirkuliuojančiais vamzdžiais į aliuminio rėmo griovelį, pradėkite kampe.

3. Problemų sprendimas:

Jei, paspaudus centrinį jungiklį, šviečia balta šviesa arba spalvota šviesa:

- > patikrinkite kliento saugiklių dėžutę, ar įjungtas automatinis išjungimo jungiklis, ar saugiklio nuoroda yra nepažeista.
- > patikrinkite, ar prijungtos jungtys yra saugios (žr. iliustraciją 3):
 - (1) ar maitinimo kabelis prijungtas prie lizdo?
 - (2) ar guminė jungtis prijungta prie transformatoriaus?
 - (3) yra 12 V jungiamasis šviesos diodų elemento jungiamasis kabelis, prijungtas prie transformatoriaus išėjimo linijos?
 - (4) yra 12 V jungties laido jungtis su LED elemento saugiu?

Jei apšvietimas tolesnė, prašome pranešti OLYMP klientų aptarnavimo tarnybai.

Šie punktai skirti tik elektrotechnikos specialistams / OLYMP klientų aptarnavimui:

- > Patikrinkite komponentus (žr. Iliustraciją 3), kad pašalintumėte skaitmeninį spausdinimą iš apdailos skydo (žr. 2 punktą).
 - (5) Patikrinkite, ar liejinių jungtys yra nepažeistos LED juostų prijungimo kabeliuose, prireikus pataisykite
 - (6) Patikrinkite, ar LED juostelės yra nepažeistos, jei reikia, pakeiskite - žr. 4 punktą
 - (7) Patikrinkite, ar transformatorius nepažeistas, jei reikia, pakeiskite
 - (8) Patikrinkite, ar jungiklis yra sveikas, jei reikia, pakeiskite

PASTABA:

Prieš kiekvieną remonto darbus pirmiausia atskirkite apšvietimą nuo maitinimo tinklo!



LED (šviesos diodas) pasižymi nedideliu srovės suvartojimu ir labai ilgu patvarumu (maždaug 10 000 darbo valandų), todėl paprastai nereikia keisti.

Lempos susideda iš 9 serijos LED juostelių, kurios yra pritvirtintos prie aliuminio rėmo. Galima keisti atskiras šviesos juostas.

Apšvietimo modulis, transformatorius ir jungiklis yra "OLYMP" atsarginės dalys.

4. LED juostelių pakeitimas:

- > Atjunkite maitinimo laidą nuo apšvietimo prie lizdo.
Unless the socket is located in the base area of the reception:
Jei į lizdą nėra pagrindiniame priėmimo plote:
Jei į lizdą nėra pagrindiniame priėmimo plote:
nuimkite centrinio skyriaus skyrių dalis, pašalinkite duris (jei užsakyta), nuimkite dugninę lentyną (B)
- > Išimkite skaitmeninį spausdinimą iš apšvietimo modulio, žr. 2 punktą.
- > Iškirpkite sugedusios šviesos diodų juostos jungties kabelį ir atlaisvinkite juostelę nuo galinio skydo.
- > Atlaisvinkite apsauginę plėvelę nuo naujos šviesos diodų juostos ir klijavimo ant juostos į galinę panelę.
- > Prijunkite naują LED juostelę prie jungiamųjų laidų, naudodami spaustukus.
- > Prijunkite maitinimo kabelį prie lizdo.
- > sureguliuoti skaitmeninį spausdinimą į apšvietimo modulį, žr. 2 punktą.

5. Aplinkos apsauga:

Produkto pašalinimui viešajame reglamente gali būti specialių nuostatų dėl šalinimo. Prašau apsvarstyti šias taisykles.

6. Techniniai duomenys:

Maitinimas:	220-240 V / 50-60 Hz
Elektros įvestis:	60 W
Saugos klasė:	2
EB atitikties deklaracija:	Vadovaujantis EEB gairėmis, elektriniai eksploataciniai fondai, skirti naudoti tam tikrose įtampos ribose 93/97 / EEC (žemos įtampos gairės); pagal Direktyvos 89/336 / EEB 10 straipsnio 2 daliai (EMC direktyva) Švytėjimas reiškia: 9 eilučių LED juosteles su baltu LED I klasės šviesos diodai EN 60825-1:1994+A11:1996+A2:2001 ("OLYMP" išskirtų LED profilių pirkimas)
Kištukas:	Euro kištukas

Οδηγίες χρήσεως:

Οδηγίες για την ασφάλεια

Η ρεσεψιόν CHANGE έχει σχεδιαστεί να λειτουργεί σε καθαρό και ξηρό χώρο και σε συνθήκες συνήθους θερμοκρασίας και υγρασίας.

Όλες οι εργασίες συντήρησης και επισκευής πρέπει να εκτελούνται από αρμόδιο και εκπαιδευμένο προσωπικό ή τεχνικούς της OLYMP. Αποσυνδέετε πάντα ολόκληρο το σύστημα από το ρεύμα και προστατέψτε το από τυχαία επανασύνδεση στο ρεύμα πριν από κάθε εργασία εγκατάστασης, εργασία σε μεμονωμένα τμήματα, επισκευή και αποσυναρμολόγηση. Ακολουθήστε τις σχετικές οδηγίες εγκατάστασης.

Η ρεσεψιόν CHANGE μπορεί να λειτουργήσει και να συνδυαστεί μόνο με εξαρτήματα η χρήση των οποίων έχει εγκριθεί από τον κατασκευαστή. Δεν επιτρέπεται η σύνδεση της ρεσεψιόν CHANGE με τα δίκτυα, παρά μόνο αν συναρμολογηθεί πλήρως με όλα τα πρόσθετα στοιχεία της.

1. Λειτουργία φωτισμού (βλ. Εικόνα 1):

ON: Ενεργοποιήστε το διακόπτη (A) στην πίσω πλευρά. Το φως λάμπει.

OFF: Πιέστε το διακόπτη (A) ξανά.

2. Αλλαγή της ψηφιακής εκτύπωσης:

- > Αφαιρέστε την ψηφιακή εκτύπωση από τον πίνακα διακόσμησης, για αυτό το πιάσιμο στο λουρί κλωστούφαντουργίας και τραβήξτε προς τα εμπρός δείτε illustr. 2).
- > Στερέωση ψηφιακής εκτύπωσης σε πίνακα διακόσμησης:
Σπρώξτε την κλωστούφαντουργική εκτύπωση με τις σωληνώσεις που κυκλοφορούν στην αυλάκωση του πλαισίου αλουμινίου, ξεκινήστε από μια γωνία.

3. Αντιμετώπιση προβλημάτων:

Εάν ο φωτισμός δεν λάμπει όταν πιέζετε το διακόπτη:

- > Ελέγξτε εάν το κιβώτιο ασφαλειών του πελάτη είναι ενεργοποιημένο ή αν ο σύνδεσμος ασφαλειών είναι ανέπαφος.
- > ελέγξτε εάν οι συνδέσεις με την πρίζα συνδέονται με ασφάλεια (βλ. εικόνα 3):
 - (1) είναι το βύσμα τροφοδοσίας συνδεδεμένο στην πρίζα;
 - (2) είναι ο σύνδεσμος από καουτσούκ συνδεδεμένος στο μετασχηματιστή;
 - (3) είναι καλώδιο σύνδεσης 12 V του στοιχείου LED συνδεδεμένο στη γραμμή εξόδου του μετασχηματιστή;
 - (4) Σύνδεση σφικτήρων του καλωδίου σύνδεσης 12 V του LED-στοιχείο ασφαλή;

Εάν ο φωτισμός δεν λάμπει, ενημερώστε την υπηρεσία εξυπηρέτησης πελατών της OLYMP.

Παρακολουθήστε μόνο τους ηλεκτρικούς ειδικούς / την εξυπηρέτηση πελατών της OLYMP:

- > Ελέγξτε τα εξαρτήματα (βλ. Εικόνα 3), για να αφαιρέσετε την ψηφιακή εκτύπωση από τον πίνακα διακόσμησης (βλ. Σημείο 2).
 - (5) Ελέγξτε εάν οι αρμοί συγκόλλησης είναι άθικτοι στα καλώδια σύνδεσης των λωρίδων LED, επισκευάστε εάν είναι απαραίτητο
 - (6) Ελέγξτε αν οι λωρίδες LED είναι άθικτες, αλλάξτε εάν χρειάζεται - βλ. Σημείο 4
 - (7) Ελέγξτε αν ο μετασχηματιστής είναι άθικτος, αλλάξτε εάν είναι απαραίτητο
 - (8) Ελέγξτε αν ο διακόπτης είναι άθικτος, αλλάξτε εάν είναι απαραίτητο

ΠΑΡΑΚΑΛΩ ΣΗΜΕΙΩΣΤΕ:

Πριν από κάθε εργασία επισκευής ξεχωρίστε πρώτα πλήρως το φωτισμό από το ρεύμα!

Οι λυχνίες LED (Light Emitting Diode) χαρακτηρίζονται για την πολύ μικρή κατανάλωση ηλεκτρικού ρεύματος και τη μεγάλη αντοχή τους (περίπου 10.000 ώρες λειτουργίας), ενώ συνήθως δεν χρειάζονται αλλαγή.

Οι λαμπτήρες αποτελούνται από 9 λωρίδες LED σειράς που είναι κολλημένες στο πλαίσιο αλουμινίου.

Είναι δυνατή η αντικατάσταση μεμονωμένων φωτεινών ζωνών.

Η μονάδα φωτισμού, ο μετασχηματιστής και ο διακόπτης διατίθενται ως ανταλλακτικό στο OLYMP.

4. Αντικατάσταση λωρίδων LED:

- > Αποσυνδέστε το καλώδιο τροφοδοσίας από την πρίζα.
Εάν η πρίζα δεν βρίσκεται στη βασική περιοχή της υποδοχής: αφαιρέστε τα τμήματα εγκατάστασης του κεντρικού διαμερίσματος, αφαιρέστε την πόρτα (αν παραγγείλετε), αφαιρέστε το κατώτατο ράφι (B)
- > Αφαιρέστε την ψηφιακή εκτύπωση από τη μονάδα φωτισμού, δείτε το σημείο 2.
- > Κόψτε το καλώδιο σύνδεσης της ελαττωματικής λωρίδας LED και χαλαρώστε τη λωρίδα από το πίσω πλαίσιο.
- > Χαλαρώστε το προστατευτικό φύλλο από τη νέα λωρίδα LED και κόψτε τη με ταινία στην πλάτη.
- > Συνδέστε τη νέα λωρίδα LED στα καλώδια σύνδεσης μέσω των σφιγκτήρων.
- > Συνδέστε το καλώδιο ρεύματος στην πρίζα.
- > να ρυθμίσετε την ψηφιακή εκτύπωση στη μονάδα φωτισμού, βλ. σημείο 2.

5. Προστασία του περιβάλλοντος

Για την απόρριψη του προϊόντος αυτού, ίσως ισχύουν ειδικοί κανονισμοί ή κανόνες απόρριψης. Παρακαλούμε τηρείτε τους κανονισμούς αυτούς.

6. Τεχνικά χαρακτηριστικά:

Τάση: 220-240 V / 50-60 Hz

εισόδου ισχύος: 60 W

Κατηγορία ασφαλείας: 2

EC-Δήλωση συμμόρφωσης: Σύμφωνα με την ευρωπαϊκή οδηγία για τις ηλεκτρικές συσκευές, χρήση εντός συγκεκριμένων ορίων τάσης κατά 93/97/EEC (οδηγία χαμηλής τάσης) σύμφωνα με το Άρθρο 10, παρ. 2 της Οδηγίας 89/336/EEC (Οδηγία ηλεκτρομαγνητικής συμβατότητας)

Λάμπες: 9 σειρές λωρίδων LED με λευκό LED

φωτοεκπομπές κατηγορίας I
EN 60825-1:1994+A11:1996+A2:2001

(Αγορά λωρίδων LED αποκλειστικά από την OLYMP)

Πρίζα: βύσμα Europlug

Kullanım Kılavuzu:**Güvenlik için önemli talimatlar**

CHANGE resepsiyonu normal oda sıcaklığında ve nem oranında temiz ve kuru alanlar için düşünülmüştür.

Bakım ve tamir işlemleri sadece yetkili kişiler veya OLYMP çalışanları tarafından yapılmalı. Montaj, tek parça çalışmaları, tamir veya sökme çalışmaları esnasında tüm sistemde elektrik kesilmeli ve tekrar açılmamasına karşı önlem alınmalı. Bununla ilgili ayrıca mevcut montaj talimatına bakınız. CHANGE resepsiyonu sadece üretici tarafından onaylanmış ürünlerle birlikte çalıştırılabilir veya kombine edilebilir. Elektrik bağlantıları, CHANGE resepsiyonun tüm parçaları monte edildikten sonra yapılmalı.

1. Aydınlatma (bkz. resim 1):

ON: arka kısımda ki (A) şalterini açınız. Aydınlatma açıktır.
OFF: (A) şalterini tekrar itiniz.

2. Dijital baskının değiştirilmesi:

- > Dekorasyon panelinde ki digital baskıyı çıkartmak için kumaş bagcığı tutarak öne doğru çekiniz (bkz. resim 2).
- > Dekorasyon paneli üzerine dijital baskı yapıştırma:
Bir köşeden başlayarak, tekstil baskıyı dairesel hareketlerle alüminyum çerçevenin oluşuna itiniz.

3. Hata giderme:

Şalteri çevirdiğiniz an aydınlatma çalışmaz ise:

- > Respespiyondaki sigorta kutusundan, emniyet sigortasının açık olduğu veya sigortanın atıp atmadığını kontrol ediniz.
- > elektrik bağlantılarının güvenli olup olmadığını kontrol ediniz (bkz. resim 3):
 - (1) Fiş prize takılı mı?
 - (2) Lastik konektör prize takılı mı?
 - (3) 12 V LED elementinin kablosu trafo çıkış hattına takılı mı?
 - (4) 12 V LED kablosunun bağlantı kaskacının güvenli mi?

Aydınlatma hala çalışmıyorsa, lütfen OLYMP müşteri hizmetlerine haber veriniz.

Aşağıda ki maddeler teknik uzmanlar / OLYMP müşteri hizmetleri içindir:

- > Bileşenleri kontrol etmek için (bkz. resim 3) dekorasyon panelinde kii dijital baskıyı çıkartınız (bkz. madde 2).
 - (5) LED şerit kablolarına ait lehim bağlantılarının hatalı düzgün olup olmadıklarını kontrol ediniz, gerekirse tamir ediniz
 - (6) LED şeritlerinin düzgün olup olmadığını kontrol ediniz, gerekirse değiştiriniz (bkz. madde 4)
 - (7) Transformatörü düzgün olup olmadığını kontrol ediniz, gerekirse değiştiriniz
 - (8) Şalterin düzgün olup olmadığını kontrol ediniz, gerekirse değiştiriniz

Lütfen dikkate alınız:

Tamir öncesi aydınlatmanın tamamen şebekeden ayrılmış olduğundan emin olunuz!

LED (Light Emitting Diode) ampulleri düşük enerji sarfiyatına sahiptir ve oldukça uzun ömürlüdür (yaklaşık 10.000 saatlik çalışma süresi) ve bu nedenle normal şartlarda değiştirmek gerekmemektedir.

Lambalar, alüminyum çerçeveye tutkal ile tutturulmuş 9 seri LED şeritlerinden oluşmakta. Her bir ışık bandı gerekli durumlarda birbirinden ayrı değiştirilebilir. Aydınlatma ünitesi, tranformatör ve şalterler yedek parça olarak OLYMP üzerine tedarik edilebilir.

4. LED şeritlerinin değiştirilmesi:

- > Soket üzerinde bulunan aydınlatma ana kablosunu çıkartınız.
Eğer soket respesiyonun ana bölmesinde bulunuyor ise:
Orta bölmedeki parçaları çıkartınız, kapıyı (mevcut ise) çıkartınız, alt rafı çıkartınız (B)
- > Aydınlatma ünitesinin dijital baskısını çıkartınız, bkz. madde 2.
- > bozuk olan LED şeridinin kablosunu kesiniz ve şeriti arka panelden gevşetiniz.
- > Yeni LED şeridinin folyosunu gevşetiniz ve arka panel üzerinde ki şeride yapıştırınız.
- > Yeni LED şeridini kısıkaç ile kablolarla bağlayınız.
- > Ana kabloyu sokete takınız.
- > Dijital baskıyı aydınaltma ünitesine yapıştırınız, bkz. madde 2.

5. Çevre:

Atık ürünler için, resmi tüzükler özel düzenlemeler içerebilir. Bu düzenlemelerin dikkate alınması rica olunur.

6. Teknik Bilgiler:

Voltaj:	220 – 240 V / 50 – 60 Hz
Giriş:	60 W
Emniyet sınıfı:	2
AB Deklarasyonuna Uygunluğu:	Aydınlatma seti, 93/97/EWG Düşük Voltaj Tüzüğünde yazılı talimatlara ve 89/336/EWG Elektromanyetik Uygunluk mevzuatına göre üretilmiştir.
Aydınlatma :	9 sıra LED şeritleri, beyaz LED elektro ışıklı diod, 1. sınıf EN 60825-1:1994+A11:1996+A2:2001 (LED şeritleri sadece OLYMP üzerinden tedarik edilebilir)
Priz:	Euro priz