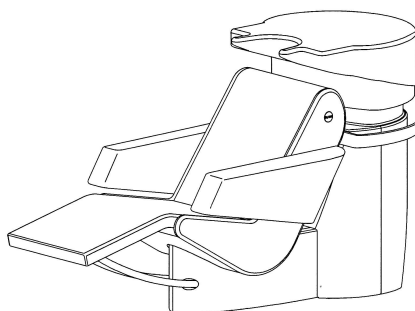


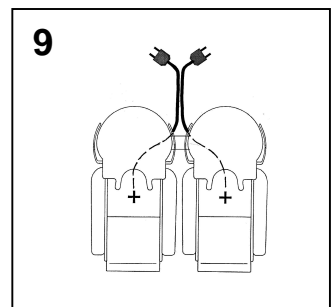
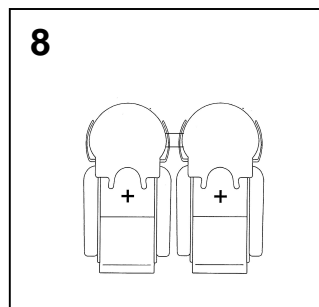
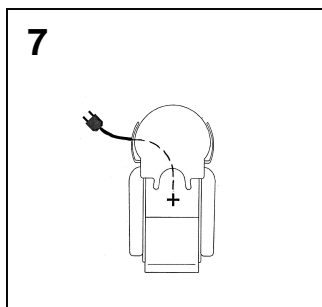
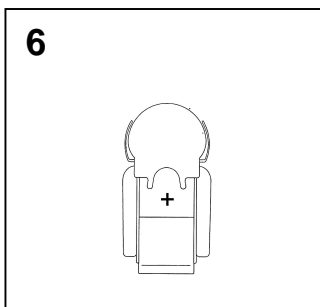
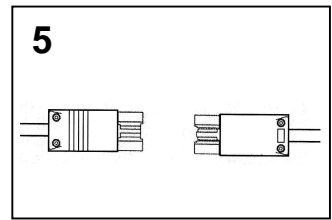
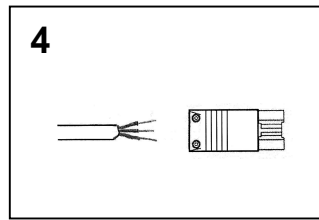
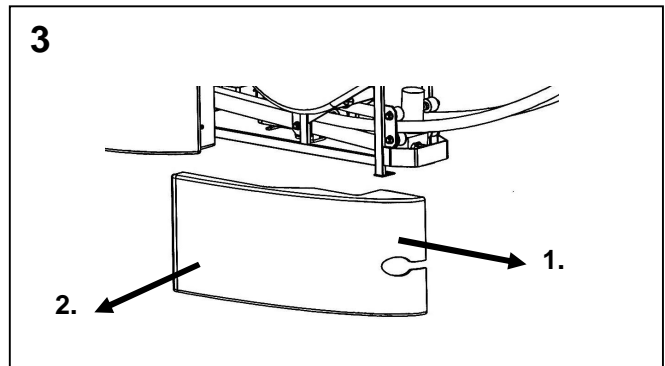
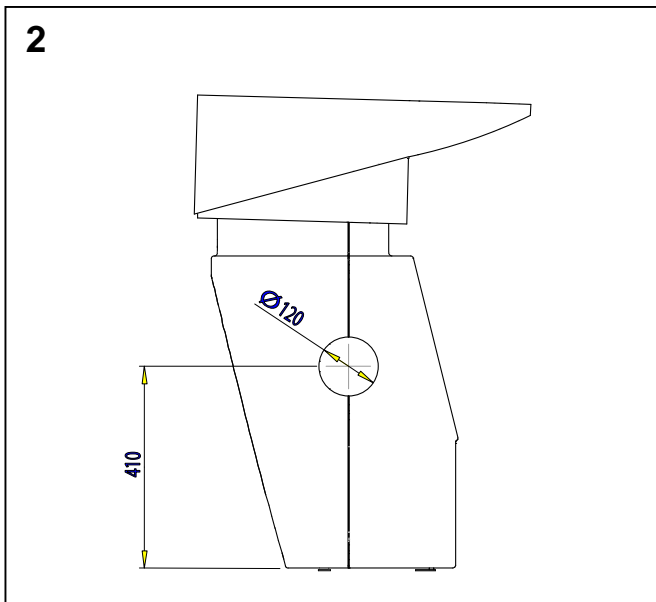
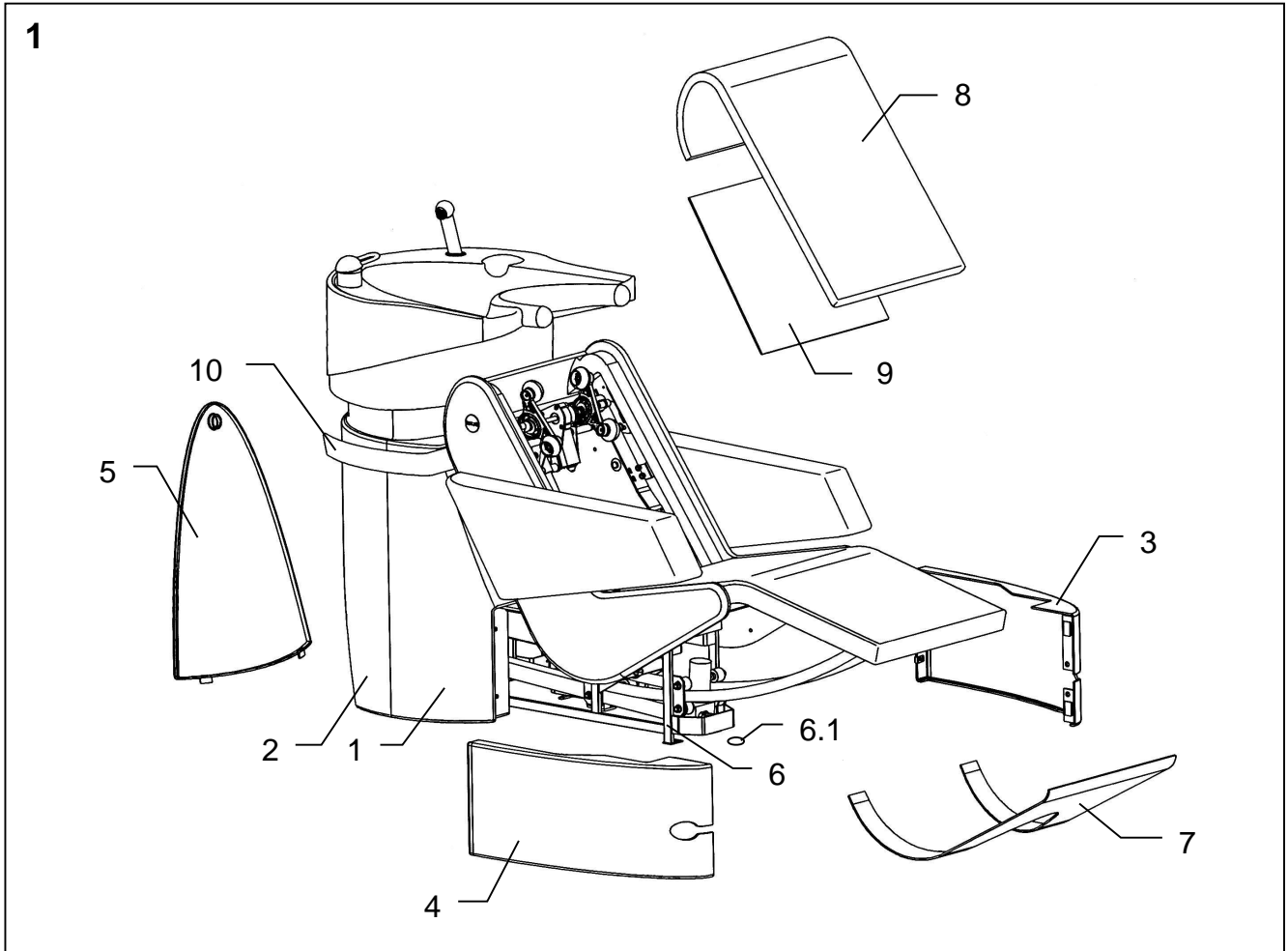
LavaSit COMFORT



CZ	Instrukce k montáži	Upevnění k podlaze a podélná instalace
PL	instrukcja montażu	przyłącze z podłogi lub ze ściany
SI	Navodila za montažo	Talna namestitev in vrstna postavitev
GR	Οδηγίες συναρμολόγησης	Τοποθέτηση στο πάτωμα και σε σειρά
RU	Инструкция по монтажу	Напольный монтаж и последовательное подключение
HU	Szerelési utasítások	Szerelés padlóra és sorba
HR	Upute za montažu	Podna i linijska montaža

OLYMP GmbH & Co. KG, Germany
Hohenheimer Str. 91 - 97, 70184 Stuttgart
Postfach 10 36 63, 70031 Stuttgart
Telefon +49 711 2131-0
Telefax +49 711 2131-179

OLYMP[®]
BEST SALON INSPIRATION



Instrukce k montáži pro osoby instalující:

Důležité: Řádně si tyto instrukce přečtěte, ne začnete přístroj instalovat. Společně s majitelem salonu a specialistou na instalaci stanovte přesné umístění v salonu.

- Mycí jednotka byla navržena pro práci v suchém a čistém prostředí při normální pokojové teplotě.
- Ve vodovodním systému musí být užívány pouze originální součásti dodané výrobcem.
- Instalace v domě musí být vybavena redukčním tlakovým ventilem. Doporučený tlak vody pro mycí box: přibl. 3–5 barů.
- U mycí jednotky musí být použita pouze nová sada hadic. Staré hadice nesmí být použity.

1. Doporučujeme používat přívodní potrubí s centrálním vypínacím zařízením.
Pokud je systém v provozu bez vhodného vypínacího zařízení, je nutné uzavírací kohouty na konci každého pracovního dne zavřít.
2. Umístěte montážní vzor na stanovenou pozici a použijte jej k vyvrtání požadovaných otvorů. Dodržujte poznámky na montážním vzoru!
3. Vyvrtejte díry pro studenou vodu (**K**), horkou vodu (**W**) a odpad (**A**).
4. Vedte 1/2" trubky pro teplou a studenou vodu a odpadní trubku o průměru 40 mm se spojovací trubkou na sifon skrze podlahu.
5. Ujistěte se, že uzavírací armatura a sifon jsou ve správné pozici a správně usazeny (viz. montážní vzor).
6. Výška spojujících trubek a odpadové trubky:
1/2" trubka: 50 mm nad povrchem podlahy
odpadní trubka s průměrem 40 mm: 50 mm nad povrchem podlahy.

Instrukcja montażu dla montażystów:

7. Připravte šamponovací část pro instalaci:
 - Sejměte kontrolní kryt (5): Uchopte ho, zatáhněte a pak směrem dolů sejměte.
 - Zapojte el.kabel
 - Rozved'te zbytek kabelů do závěrečné pozice
 - Sejměte kryt na spodní části židle (7) (4 šrouby + suchý zip)
 - Oddělte postranní panely z přední části (3+4): Odstraňte každou ze 2 šestihranných závitových hlav podnožek uvnitř krytu podpěrky (1), zatlačte kryty dopředu a odstraňte je nakloněním na stranu jak je ukázáno na **obr.3**
8. Pouze pro podélnou instalaci:
Připravte krycí části (1+2) pro spojení instalačního vedení (**Obr. 2**):
 - Vyřízněte sekci o průměru 120 mm dle ilustrace
 - Ujistěte se, že montážní strana souhlasí s tou ukázanou na instalačním diagramu.

Instrukcja montażu dla montażystów:

9. Vyrovnajte horní strukturu (6) dle instalačního vzoru a připevněte ji k zemi.
Použijte 6 gumových podložek (6.1) mezi konstrukci a podlahu.
6 zakotvující šrouby M 10 x 125 (vystupující 30 mm nad povrch podlahy) nebo kovové zástrčky s metrickým vláknem pro šestiúhelné šrouby M 10 x 60.
10. Pouze pro podélnou instalaci:
 - Připojte 2 zaoblené montážní svorky pro instalaci vedení na každý sloupový kryt (Obr. 2)
 - Pozor:**
 - Připojte svorky uvnitř instalačního vedení !
 - Konec vedení musí být chráněn krajnicemi!
 - Přimontujte spodní část vedení. Umístěte horní část vedení nahoru.

Instrukce k montáži pro osoby instalující:

11. Ujistěte se, že trubky/tlakové hadice a odpadová trubka jsou paralelně. Připojte jednotku. **Dávejte pozor, aby se při šroubování uzavírací armatura neprotáčela.** Připojte odpad k sifonu pomocí zpevňující a spojovací matice. Vložte hadici na odpadovou vodu alespoň 3 až 4 cm dovnitř sifonu. Spojte objímku odpadu k hadici na odpadní vodu pomocí hadicové svorky.
12. Uzavřete směsný uzávěr. Otevřete uzavírací armaturu a zkontrolujte, zda někde nejsou nějaké netěsnosti. Zkontrolujte přívod teplé a studené vody a jejich míchání. Teplá a studená voda musí souhlasit s barevnými symboly na baterii.
13. Zkontrolujte tlak jednotky s tlakem vody 8 bar. Poté stanovte tlak vody na 3 až 5 bar. Po dokončení instalačních prací vždy vypláchněte trubky. Centrální regulující uzávěr je vyžadován tam, kde je instalováno více jednotek. Tento uzávěr musí být snadno dostupný přímo v salonu.

Tyto instrukce k montáži se vztahují na zapojení jedné jednotky. V případě, že bude instalováno více jednotek, musí být sekce křížení trubek dodatečně zvýšena.

Důležité: V případě, že je tlak vody nad 5 bar, musí být regulován pístem redukujícím tlak.

Poznámka pro majitele salonu:

Spojení popsáná v bodech 1 až 6 a 11 až 13 musí být provedena instalátorem. Ten je zodpovědný za všechny možné problémy. Výrobce jednotky nebude akceptovat žádné reklamace týkající se špatné instalace.

Instrukce k montáži pro elektrikáře:14. Elektrické připojení:**Pozor:**

- **Elektrické zapojení musí provádět autorizovaný elektrikář!**
- Bezpečností směrnice kadeřnického trhu musí být zásadně dodržovány. Instalace a zacházení musí být v souladu s normou IEC 60364 ...
- **Během sestavování musí být celý systém izolován od zdroje napětí a zabezpečen proti nechtěnému zapnutí!**
- V mycí jednotce používejte pouze zástrčky dodávané se zařízením a specifikované v návodu k montáži!
- Kabely musí být umístěny tak, aby nebyly blízkosti nebo v pohyblivých částech. Zajistěte je proti poškození nebo rozbití!
- Z důvodů mechanické bezpečnosti, jakož i elektromagnetické snášenlivosti se v zařízení nesmějí ukládat žádné nadměrné délky kabelu.

Mycí box s přímým připojením:

- **Mycí box musí k elektrické podlahové zásuvce připojit kvalifikovaný elektrikář.**
- Při pevném připojení: Zkraťte připojovací kabel a připojte jej na podlahový výpust s pokud možno malou nadměrnou délkou.

Instrukcja montażu dla montażystów:**Mycí box se síťovým kabelem a zástrčkou:**

- Mycí box je „připraven k připojení“ a zákazník jej může do nástěnné elektrické zásuvky připojit bez pomoci elektrikáře.
- **Kabel s elektrickým vedením z jednotky musí být umístěn tak, aby nebyl nacpán mezi rám jednotky a podlahu.**
- Elektrickou zásuvku nikdy neumístíte do mycího boxu! Síťový kabel vždy vyvedte ven a zapojte jej do elektrické zásuvky v prostorech zákazníka.
- Mycí jednotka s napájením nesmí být připojena k vedení pomocí prodlužky.
- Umístěte kabel s proudem tak, aby byla zástrčka snadno dostupná a aby ji bylo možné vytáhnout ze zásuvky.
- V případě více mycích jednotek v řadě nesmí být kabel veden skrze vzdálenější jednotky.

Instrukce k montáži pro elektrikáře a montážystův:**Varianty samostatných jednotek:**

- 14.1 Varianta s přímým napájením: (Obr. 6)
Pozor: Tento typ připojení musí být proveden pouze kvalifikovaným elektrikářem!
 - Vytáhněte kabel ze spojky **(obr.4)**
 - Zapojte přívodní kabel ze země do spojky **(obr.4)**
 - Zásuvkový systém zasuňte do systému spojovacího a bezpečně uzavřete **(obr.5).**
- 14.2 Varianta hlavního kabelu: (Obr. 7)
 Vytáhněte hlavní zástrčku ven.

Varianty podélné instalace:

- 14.3 Podélné s přímým napájením (Obr. 8)
 > připojení bod 14.1
- 14.4 Podélné připojení se zástrčkou a zásuvkou (Obr. 9)
 > připojení bod 14.2

Instrukcja montażu dla montażystów:15. Sestavení:

- 15.1 pomocí smyčky na kabely spojte 2 tlakové hadice (teplá + studená voda) volně k sobě.
- 15.2 Připojte přední kryt (3 + 4):
 Přitlačte součásti krytu v opačném pořadí viz. obrázek 3 na sloupcový kryt (1) a uzavřete magnetový konektor.
 Připojte součásti krytu (3 + 4) pomocí šestiúhelných šroubů do sloupcového krytu. Zkontrolujte, zda kryt správně sedí. Pokud, odšroubujte šrouby a součásti vyrovnejte. Poté šrouby opět utáhněte.
- 15.3 Sejměte dolní kryt židle (7): jemně na něj zatlačte, nejdříve vzadu a poté vepředu
- 15.4 Nasaďte a zavřete kontrolní kryt (5).
- 15.5 Umístěte dálkové ovládání na ozdobné tlačítko na straně opěradla (drží magneticky).
16. Servis
- 16.1 Při servisu na elektrickém zařízení nejdříve odpojte opěrku nohou. Pokud to není možné, oddělte opěrku nohou od předního držáku (Obr. 12) odstraněním 4 šroubů. Poté uvolněte kryt na spodní straně židle (Obr. 7) – 2 šrouby vpředu a suchý zip, kryt odklopte směrem dolů.
- 16.2 Při servisu masážní mechaniky předem sundejte čalouněné opěradlo a kryt opěradla.
 - Zatáhněte zadní částí (Obr. 8) směrem nahoru.
 - Zatáhněte zpět zbytek krytu (Obr. 9).

Instrukcja montażu dla hydraulików instalatorów:

Uwaga: przed rozpoczęciem prac montażowych należy zapoznać się z niniejszą instrukcją. Miejsce montażu myjni powinno być ustalone z właścicielem salonu lub wykonane zgodnie z projektem.

- Myjnia przeznaczona jest do pracy w czystych i nie zawilgoconych pomieszczeniach
 - Do jej montażu należy używać elementów dostarczonych przez Olymp
 - Instalacja salonu musi być wyposażona w zawór redukcji ciśnienia. Zalecane ciśnienie wody dla myjni fryzjerskiej: **ok. 3 – 5 bar.**
 - Należy zastosować nowy zestaw węży dostarczonych wraz z urządzeniem. Preparatu nie należy stosować stare węże.
1. Zalecamy instalację źródeł zasilania z wyłącznikiem głównym.
Jeśli system jest obsługiwany bez odpowiedniego wyłącznika, zawory kątowe muszą być po zakończeniu pracy zamknięte.
 2. Ułożyć szablon przyłączy myjni w miejscu jej montażu. Uwaga należy zastosować się do opisów na szablonie!
 3. Przygotować otwory do przyłączenia wody zimnej (K), ciepłej (W) oraz otwór odpływu (A).
 4. Zawory 1/2 cala do wody zimnej i ciepłej oraz odpływ 40 mm średnicy- połączony z syfonem
Ważne by średnice zaworów były wykonane zgodnie z uwagami umieszczonymi na szablonie.
 5. Należy upewnić się, że rozmieszczenie przyłączy i syfonu jest zgodne z polem zaznaczonym na szablonie.
 6. Wysokość wszystkich wykonanych przyłączy powinna wynosić 50 mm ponad poziom ukończonej podłogi.

Instrukcja montażu dla montażystów:

7. Przygotować myjnię do montażu:
 - zdjąć drzwiczki rewizyjne (5): sięgnąć do otworu na górze i wyciągnąć drzwiczki do tyłu, następnie wykręcić na dole
 - Kabel sieciowy umieścić w gnieździe.
 - Wysunąć podnóżek do pozycji krańcowej.
 - Zdjąć osłonę w dolnej części fotela (7) (4 śruby imbusowe + mocowanie na rzep)
 - Zdemontować elementy osłon z przedniej części urządzenia (3+4):
Poluzować po 2 śruby imbusowe w osłonie kolumny (1), elementy osłony przesunąć do przodu, a następnie wychylając na boki zdjąć z rur podnóżka wg **rys. 3.**
8. dla myjni łączonych szeregowo :
przygotować osłony (1+2) dla połączenia tunelem osłonowym (**rys. 2**):
 - wyciąć otwór o średnicy 120 mm jak na rysunku>
 - upewnij się, że przyłącza i otwór są przygotowane zgodnie z rysunkiem montażowym

Instrukcja montażu dla montażystów:

9. Stelaż (6) wyregulować zgodnie z szablonem Montażowym i zamocować na posadzce. Pomiędzy stelażem a posadzką umieścić 6 gumowych podkładek (6.1). 6 śrub kotwowych M 10 x 125 (wystające na 30 mm nad posadzkę) lub kołki metalowe z gwintem metrycznym do śrub z łbem sześciokątnym M 10 x 60.
10. Tylko dla połączeń szeregowych:
Połączyć 2 prostokątne kostki przewodów do każdej z osłon
Uwaga połączyć kostki wewnątrz przewodów instalacyjnych
Osłonić końcówki przewodów
Zamontować dolną i górną część osłony

Instrukcja montażu dla hydraulików instalatorów:

11. Należy upewnić się, że wszystkie przyłącza i węże są zainstalowane równolegle. Podłączyć je z myjnią. Zawory powinny pozostać zamknięte podczas mocowania myjni. Połączyć odpływ z syfonem, zabezpieczyć uszczelką i nakrętką, wsunąć wąż odpływowy minimum 3 – 4 cm w głąb syfonu.
12. Ustawić mieszacz baterii w pozycji "zamknięte", otworzyć zawory. Sprawdzić czy nie mam przecieku. Sprawdzić działanie mieszacza. Oznaczenie czerwony / niebieski na mieszaczu powinno odpowiadać ciepłej i zimnej wodzie.
13. Należy sprawdzić ciśnienie wody (powinno ono Wynosić 3 do 5 bar) na zakończenie pracy należy przepłukać wszystkie doprowadzenia wody by upewnić się, że nie są one zanieczyszczone. Powinna istnieć możliwość łatwego odcięcia wody do myjni, zawór zabezpieczający powinien znajdować się w dostępnym miejscu na terenie salonu.

Wartości zasilania wymienione w niniejszej instrukcji dotyczą tylko jednej myjni. Jeśli istnieje potrzeba zamontowania więcej niż jednej myjni – wartości powinny wzrastać proporcjonalnie.

Uwaga:, jeśli ciśnienie wody wynosi 5 bar, powinno być regulowane specjalnym reduktorem

Nota dla właścicieli salonów:

Przyłącza wzmiankowane w punktach 1 – 6 i 11 – 13 wykonuje instalator.
Za wszelkie problemy wynikające z uszkodzenia myjni poprzez niewłaściwe jej zamontowanie odpowiada instalator. Wszelkie reklamacje związane z niewłaściwym zamontowaniem lub niewłaściwym użytkowaniem myjni nie będą uznawane jako reklamacja towaru u producenta.

Instrukcja montażu dla elektryków:

14. Przyłącza elektryczne:

uwaga:

- **za przyłącza elektryczne odpowiedzialni są wyłącznie autoryzowani elektrycy!**
- należy zapoznać się z zarządzeniem dotyczącym wymogów bezpieczeństwa dla salonów bezpieczeństwa – zgodność z normą IEC 60364 ...
- **należy pamiętać o zabezpieczeniu całego systemu przed przypadkowym rozłączeniem**
- należy zabezpieczyć cała instalacje i wszystkie wtyczki przed przypadkowym zgnieceniem lub rozerwaniem
- Kable układać w taki sposób, aby nie przebiegały w strefie elementów ruchomych! Unikać uszkodzeń np. zgnieceń!
- Ze względów bezpieczeństwa mechanicznego oraz kompatybilności elektromagnetycznej w urządzeniu nie wolno zostawiać nadmiaru kabla.

Myjnia fryzjerska z bezpośrednim przyłączem:

- **myjnia fryzjerska musi być podłączona do elektrycznego wyjścia podłogowego przez wykwalifikowanego elektryka.**
- Przy przyłączy stałym: Kabel przyłączeniowy skrócić i podłączyć z zachowaniem możliwie najmniejszego nadmiaru do przyłącza posadzkowego.

Instrukcja montażu dla montażystów:

Myjnia fryzjerska z przewodem zasilającym i wtyczką:

- myjnia fryzjerska jest „gotowa do podłączenia” i klient może ją podłączyć do gniazda w ścianie bez pomocy elektryka.
- **Należy sprawdzić czy przewody nie przechodzą pod konstrukcją myjni, należy wykluczyć ryzyko ich przecięcia przez ramę lub elementy ruchome myjni.**
- Wewnątrz myjni fryzjerskiej nie należy umieszczać żadnego gniazda wtykowego! Przewód zasilający należy zawsze przeprowadzać na zewnątrz i łączyć do gniazda wtykowego u klienta.
- nie powinno się podłączać myjni za pomocą przedłużacza
- przyłączy prądu powinno być łatwo dostępne, ale jednocześnie bezpiecznie zaizolowane
- w przypadku połączeń szeregowych przewodów zasilających nie powinien być przeciągany przez inne stanowiska

Instrukcja montażu dla elektryków i montażystów:

wariant dla pojedynczego stanowiska:

- 14.1 dokładnie wg opisu: (rys. 6)
uwaga przyłączy musi być przygotowane przez wykwalifikowanego elektryka!
- Zamienić wtyk sieciowy kabla sieciowego na załączony wtyk systemowy (**rys. 4**)
 - Kabel sieciowy z podłogi podłączyć do dołączonego gniazda systemowego (**rys. 4**)
 - Wtyk systemowy umieścić w gnieździe systemowym i zabezpieczyć pałąkiem (**rys. 5**).
- 14.2 kabel z wtyczką: (rys. 7)
 wyprowadzić kabel po za obudowę myjni

połączenie szeregowe:

- 14.3 zgodnie z rysunkiem 8
 > połączenie wg s. 14.1
- 14.4 połączenie szeregowe dla opcji kabla z wtyczką, wg rys 9
 > połączenie s.14.2

Instrukcja montażu dla montażystów:

15. montaż:

- 15.1 pozostawić przyłącza <zimne + ciepłe> swobodnie, nie naciągać
- 15.2 zamknąć osłony boczne (3 + 4):
 dopchnąć części osłon, jak rys 3, spasować, zamknąć na zamknięcie magnetyczne,
 połączyć obie części i dokręcić, sprawdzić spasowanie osłon.
- 15.3 Zamontować osłonę w dolnej części fotela (7):
 dociskając dopasować przez dociśnięcie najpierw tył osłony, następnie jej przód.
- 15.4 Z tyłu wcisnąć i zamknąć pokrywę rewizyjną (5).
- 15.5 Pilot zdalnego sterowania osadzić na ozdobnym mocowaniu z boku oparcia tylnego (mocowanie magnetyczne).

16. Prace serwisowe:

- 16.1 Na czas elektrycznych prac serwisowych wysunąć podnózek. Jeżeli nie jest to możliwe, zdemontować podnózek z połączenia z przodu (12) (4 śruby imbusowe). Następnie poluzować osłonę w dolnej części fotela (7):
 - poluzować 2 śruby z przodu
 - ostrożnie rozłączyć mocowanie na rzep
 - wychylić osłonę do tyłu
- 16.2 Na czas prac serwisowych w strefie mechaniki układu masowania można usunąć tapicerkę oparcia tylnego oraz jego osłonę:
 - tapicerkę oparcia tylnego (8) wyciągnąć do góry
 - osłonę tylnego oparcia (9) zdjąć do tyłu (mocowanie na rzep)

Navodila za vode cevi monterje:

Pomembno: Pred montažo naprave pozorno preberite ta navodila. Z lastnikom salona in strokovnjakom za montažo določite natančno mesto postavitve v salonu.

- Enota za umivanje je namenjena za delovanje v čistih in suhih prostorih pri normalni sobni temperaturi.
 - V sistemu vodotoka se mora uporabiti le originalne komponente proizvajalca.
 - Inštalacija na mestu uporabe mora biti opremljena z ventilom za regulacijo tlaka. Priporočen tlak vode za postajo za šamponiranje: **pribl. 3–5 bar**.
 - Uporabiti je treba nov komplet cevi, dobavljen z enoto. Starih cevi se ne sme uporabiti.
1. Priporočamo, da napajalne linije opremite z osrednjo odklopno napravo.
Če sistem deluje brez ustrezne odklopne naprave, morate kotne ventile po koncu delovnega časa zapreti.
 2. Postavite **šablono za montažo** na prej določeno mesto in jo uporabite za izvrtanje potrebnih lukenj. Upoštevajte opombe o šablono za montažo!
 3. Naredite odprtine za mrzlo vodo (**K**), vročo vodo (**W**) in odpadno vodo (**A**).
 4. Speljite skozi tla ½" cevi za dovod vroče in mrzle vode in odtočno cev premera 40 mm s priključnim ščitnikom za sifon.
 5. Prepričajte se, da so zaporni ventili in sifon pravilno nameščeni in pravilno razmaknjeni (glejte šablono za montažo).
 6. Višina priključnih cevi in odvodne cevi: ½" cev: 50 mm nad talnim nivojem odtok premera 40 mm: cev: 50 mm nad nivojem tal

Navodila za namestitev za monterje:

7. Pripravite enoto za umivanje na montažo:
 - Odstranite kontrolna vrata (5): Primite za odprtino in potegnite nazaj, potem potegnite navzdol.
 - Priključite električni kabel.
 - Porinite naslonjalo za noge v končni položaj.
 - Odstranite pokrov na dnu stola (7) (4 inbus vijaki + sprejemalni trak)
 - Snemite stranske pokrove s prednjega dela (3+4): Odvijte oba vijaka inbus znotraj ohišja stebra (1), pokrova porinite naprej, potem ju potegnite v stran in snemite z nosilcev naslonjala za noge, kot je prikazano na **sliki 3**.
8. Samo za vrstno postavitve:
Pripravite zgornji krovni del (1+2) za priključitev inštalacijskega jaška (**Slika 2**):
Naredite izrez premera 120 mm, kot je prikazano v ponazoritvi
Prepričajte se, da namestitvena stran ustreza tisti, ki je prikazana na grafu za montažo.

Navodila za namestitev za monterje:

9. Poravnajte nosilni del (6) s pomočjo montažne šablone in pritrdite na tla.
Med ogrodje in tla dajte 6 gumijastih tesnil (6.1). s 6 sidrnimi vijaki M 10 x 125 (podaljšek 30 mm nad nivojem tal) ali s kovinskimi vtiči s cilindričnim navojem za vijake s šestrobo glavo M 10 x 60.
10. Samo za vrstno postavitve:
Pritrdite 2 nagibni nosilni konzoli za inštalacijski kanal na vsak del ohišja stebra (**Slika 2**)
Opozorilo:
- Konzoli pritrdite znotraj inštalacijskega vodila!
- Končni deli vodila morajo biti zaščiteni z obrobo prevleko!
Namestite spodnji del vodila. Postavite zgornji del vodila na vrh.

Navodila za vode cevi monterje:

11. Preverite, da so cevi/tlačne cevi in odtočna cev vzporedne. Priključite enoto. **Preprečite, da bi se zaporni ventili obračali medtem, ko jih privijate.** S tesnilom in spojno matico povežite odvodne cevi s sifonom. Vstavite odvodno cev vsaj 3 do 4 cm v sifon. Povežite odtok z odvodno cevjo s pomočjo cevne objemke.
12. Zaprite mešalno pipo. Odprite zaporni ventil in opravite preskus tesnosti, ko je mešalna pipa zaprta. Preverite mešanje vode. Dotok tople in hladne vode mora ustrezati barvnim simbolom na mešalni pipi.
13. Opravite tlačni preskus enote z vodnim pritiskom 8 barov. Nato nastavite pritisk na 3 do 5 barov. Po končani montaži pipe vedno izplaknite. Če je nameščenih več enot, je potrebna glavna regulacijska pipa. Ta pipa mora biti lahko dostopna iz salona.

Ta navodila za montažo veljajo za priključitev ene enote. Če se bo namestila več kot ena enota, mora biti presek cevi temu primerno večji.

Pomembno: Če pritisk vode presega 5 barov, ga je treba regulirati z redukcijskim ventilom.

Opomba za lastnike salonov:

Priključke, ki so opisani pod točkami 1 do 6 in 11 do 13, mora izvesti monter. Monter je odgovoren za kakršnekoli težave, ki bi se morebiti pojavile. Proizvajalec enote za ta opravila ne bo priznal nobenih reklamacij.

Navodila za montažo za električarje:

14. Električni priključek:

Opozorilo:

- **Priključitev na električno omrežje mora izvesti pooblaščen električar!**
- Upoštevajte varnostne predpise za frizersko stroko. Montaža in delovanje morata biti v skladu s standardom IEC 60364 ...
- **Med sestavljanjem mora biti celoten sistem izključen iz električne energije in zavarovan pred nenamernim vklopom!**
- V enoti za umivanje uporabite le priključne vtiče, ki so priloženi napravi in navedeni v navodilih za montažo.
- Kabli morajo biti speljani tako, da niso v območju gibljivih delov! Tako se bodo preprečile poškodbe in lomi!
- Zaradi mehanske varnosti in elektromagnetske kompatibilnosti v enoti za umivanje ostati nič odvečnega kabla.

Postaja za šamponiranje z direktnim priključkom:

- **Postaja za šamponiranje mora v električno talno vtičnico priključiti kvalificirani električar.**
- Enota z neposrednim priključkom: skrajšajte priključni kabel in ga spojite z vtičnico v tleh – s tem se znebite odvečnega kabla.

Navodila za montažo za monterje:

Postaja za šamponiranje z električnim kablom in vtičem:

- Postaja za šamponiranje je »pripravljena za priključitev« in jo lahko stranka priključi v stensko vtičnico brez pomoči električarja.
- Električni kabel enote za umivanje mora biti speljan tako, da ni zataknjen med ogrodje enote in tlemi.
- V postajo za šamponiranje ne vgrajujte vtičnice! Električni kabel vedno položite zunaj postaje in ga priključite v vtičnico na lokaciji stranke.
- Enota za umivanje ne sme biti z električnim kablom priključena na električno omrežje s pomočjo kabskega podaljška.
- Napeljite električni kabel tako, da bo vtikač zlahka dosegljiv in da se ga lahko izklopi iz stenske vtičnice.
- V primeru vrstne postavitve večjega števila enot, električni kabel ne sme biti priključen preko naslednje enote.

Navodila za montažo za električarje in monterje:

Variante za samostojne enote:

- 14.1 Varianta z direktnim ožičenjem: **(Slika 6)**
Opozorilo: To vrsto priključka na električno omrežje lahko izvede le usposobljen električar.
- Zamenjajte vtič električnega kabla s sistemskim vtičem, ki ste ga prejeli **(slika 4)**.
 - Električni kabel iz tal povežite s sistemsko vtičnico, ki ste jo prejeli **(slika 4)**.
 - Sistemski vtič vtaknite v sistemsko vtičnico in zaprite varovalo **(slika 5)**.
- 14.2 Varianta z električnim kablom: **(Slika 7)**
 Speljite električni kabel navzven.

Variante vrstne postavitve:

- 14.3 Vrstna postavitve z direktnim ožičenjem **(Slika 8)**
 > Priključitev - poglavje 14.1
- 14.4 Vrstna postavitve na način vtikač/vtičnica **(Slika 9)**
 > Priključitev - poglavje 14.2.

Navodila za montažo za monterje:

Sestavitev:

- 15.1 Z vrvjo narahlo zvežite skupaj 2 tlačni cevi (vroča + mrzla).
- 15.2 Pritrdite sprednje ohišje (3 + 4):
 Potisnite komponente ohišja v obratnem vrstnem redu kot prikazuje **Slika 3** na ohišje stebra (1) in zaprite magnetni konektor.
 Pritrdite komponente ohišja (3 + 4) s pomočjo navojnega zatiča s šestrobo glavo znotraj ohišja stebra. Preverite, da se komponente ohišja pravilno prilegajo. Če ne, odvijte vijake, ponovno poravnajte komponente in ponovno privijte vijake.
- 15.3 Zamenjajte spodnji pokrov stola (7): čvrsto ga potisnite na njegovo mesto, najprej zadaj, nato spredaj. (trak z ježkom)
- 15.4 Zamenjajte in zaprite kontrolna vrata (5).
- 15.5 Daljinski upravljalnik dajte na okrasni gumb, ki je na robu naslonjala (drži ga magnet).

Vzdrževanje:

- 16.1 Za servisna dela na električnem sistemu najprej iztegnite naslon za noge. Če to ni mogoče, demontirajte naslon za noge s sprednje povezave (12) (4 inbus vijaki).
 Nato snemite oblogo na spodnji strani naslonjača (7):
- Odvijte 2 vijaka spredaj.
 - Previdno snemite sprijemalni trak.
 - Oblogo umaknite navzdol.
- 16.2 Za servisna dela na masažni tehniki lahko odstranite hrbtno blazino in hrbtno oblogo:
- Hrbtno blazino (8) povlecite navzgor.
 - Hrbtno oblogo (9) povlecite nazaj (sprijemalni trak).

Οδηγίες εγκατάστασης προς τους εγκαταστάτες νερού:

ΠΡΟΣΟΧΗ: Πριν εγκαταστήσετε τη συσκευή διαβάστε προσεκτικά τις οδηγίες. Ορίστε την ακριβή θέση στο κομμωτήριο, σε συνεργασία με τον ιδιοκτήτη του κομμωτηρίου και τον ειδικό για την εγκατάσταση.

- Ο λουτήρας έχει σχεδιαστεί να λειτουργεί σε καθαρό και ξηρό χώρο και σε κανονική θερμοκρασία δωματίου.
 - Πρέπει να χρησιμοποιούνται μόνο τα αυθεντικά εξαρτήματα που παρέχονται από τον κατασκευαστή, για την παροχή νερού.
 - Στην οικιακή εγκατάσταση πρέπει να υπάρχει βαλβίδα μείωσης πίεσης.
 - Χρησιμοποιήστε το καινούργιο σετ εύκαμπτων σωλήνων που παρέχεται με τον λουτήρα. Δεν πρέπει να χρησιμοποιήσετε τους παλιούς.
1. Συνιστάται ο εξοπλισμός των γραμμών τροφοδοσίας με μια κεντρική διάταξη διακοπής. Εάν το σύστημα λειτουργεί χωρίς κατάλληλη διάταξη απενεργοποίησης, οι γωνιακές βαλβίδες πρέπει να κλείνουν στο τέλος του ωραρίου λειτουργίας.
 2. Τοποθετήστε το **υπόδειγμα τοποθέτησης** στην καθορισμένη θέση και χρησιμοποιήστε το για να ανοίξετε τις απαραίτητες τρύπες. Ακολουθήστε τις οδηγίες του υποδείγματος τοποθέτησης!
 3. Ανοίξτε τις τρύπες για το κρύο νερό (**K**), το ζεστό νερό (**W**) και την αποχέτευση (**A**).
 4. Τοποθετήστε σωλήνες ½" για την παροχή ζεστού και κρύου νερού και σωλήνα αποχέτευσης διαμέτρου 40 mm, με μούφα για το σιφόνι.
 5. Βεβαιωθείτε ότι οι βαλβίδες διακοπής και το σιφόνι βρίσκονται στη σωστή θέση και στη σωστή απόσταση μεταξύ τους (βλ. υπόδειγμα τοποθέτησης).
 6. Ύψος σύνδεσης σωλήνων παροχής και αποχέτευσης: Σωλήνας ½": 50 mm πάνω από το πάτωμα, διάμετρος: 40 mm.
Σωλήνας αποχέτευσης: 50 mm πάνω από το πάτωμα.

Οδηγίες εγκατάστασης προς τους εγκαταστάτες:

7. Προετοιμάστε τη μονάδα σαμπουάν για την εγκατάσταση:
 - Αφαιρέστε την πόρτα επιθεώρησης (5): Πιάστε το άνοιγμα και τραβήξτε πίσω, στη συνέχεια, βγάλτε προς τα κάτω.
 - Συνδέστε το καλώδιο τροφοδοσίας.
 - Επεκτείνετε το υποπόδιο στην τελική του θέση.
 - Αφαιρέστε το κάλυμμα στο κάτω μέρος της καρέκλας (7) (4 βίδες Allen + με Velcro)
 - Αποσυνδέστε τα πλαϊνά πάνελ από το εμπρόσθιο τμήμα (3 + 4): Απελευθερώστε και τις 2 εξαγώνες υποδοχές τις βίδες στο εσωτερικό του πυλώνα (1), στρώστε τα καλύμματα προς τα εμπρός, τότε με κλίση προς τα πλάγια τραβήξτε μακριά από τους σωλήνες του υποπόδιου όπως φαίνεται στο **Σχ. 3**
8. **Μόνο για εγκατάσταση σε σειρά:**
Προετοιμάστε τα τμήματα καλύμματος (1+2) για σύνδεση του κορμού εγκατάστασης (**Σχ. 2**):
 - Ανοίξτε μια οπή διαμέτρου 120 mm, όπως φαίνεται στο σχήμα.
 - Βεβαιωθείτε ότι η πλευρά τοποθέτησης αντιστοιχεί σε αυτή που φαίνεται στο διάγραμμα εγκατάστασης.

Οδηγίες εγκατάστασης προς τους εγκαταστάτες:

9. Ευθυγραμμίστε τη βάση της συσκευής (6) σύμφωνα με το υπόδειγμα τοποθέτησης και σταθεροποιήστε την στο πάτωμα.
Χρησιμοποιήστε 6 ροδέλες από καουτσούκ (6.1) μεταξύ πλαισίου και δαπέδου .
6 μπουλόνια αγκύλωσης M 10 x 125 (που εξέρχουν κατά 30 mm από το πάτωμα) ή μεταλλικές υποδοχές με μετρικό σπείρωμα για βίδες allen M 10 x 60.
10. **Μόνο για εγκατάσταση σε σειρά:**
 - Συνδέστε 2 γωνιακούς βραχίονες στήριξης του αγωγούτοποθέτησης σε κάθε περίβλημα κορμού (**Σχ. 2**).**Προσοχή:**
 - Στερεώστε τους βραχίονες μέσα στον αγωγό τοποθέτησης!
 - Οι άκρες του αγωγού πρέπει να προστατεύονται με καλύμματα γωνιών!
 Τοποθετήστε το κάτω μέρος του σωλήνα. Κατόπιν, τοποθετήστε το επάνω μέρος πάνω στο κάτω.

Οδηγίες εγκατάστασης προς τους εγκαταστάτες νερού:

11. Βεβαιωθείτε ότι οι σωλήνες παροχής/πίεσης και αποχέτευσης είναι παράλληλες. Συνδέστε τον λουτήρα. **Φροντίστε ώστε οι βαλβίδες διακοπής να μην περιστρέφονται καθώς τις βιδώνετε.** Συνδέστε τον σωλήνα αποχέτευσης στο σιφόνι, χρησιμοποιώντας ένα παξιμάδι-ρακόρ. Τοποθετήστε τον σωλήνα αποχέτευσης 3-4 εκατοστά μέσα στο σιφόνι. Συνδέστε το στόμιο αποχέτευσης στον σωλήνα αποχέτευσης, χρησιμοποιώντας έναν σφικτήρα σωλήνων.
12. Κλείστε την αναμεικτική μπαταρία. Ανοίξτε τη βαλβίδα διακοπής και ελέγξτε αν υπάρχει διαρροή όταν η μπαταρία είναι κλειστή. Ελέγξτε την ανάμειξη του νερού. Η παροχή ζεστού και κρύου νερού πρέπει να αντιστοιχούν στα χρωματιστά σύμβολα πάνω στη μπαταρία.
13. Ελέγξτε την πίεση του λουτήρα, με πίεση νερού 8 bar. Κατόπιν, ρυθμίστε την πίεση στα 3-5 bar. Όταν ολοκληρώσετε την εγκατάσταση, ξεπλύνετε τους σωλήνες νερού. Αν εγκατασταθούν περισσότεροι από έναν λουτήρες, πρέπει να τοποθετήσετε και γενικό διακόπτη νερού, στον οποίον θα έχετε εύκολη πρόσβαση μέσα στο κομμωτήριο.

Οι ακόλουθες οδηγίες τοποθέτησης ισχύουν για τη σύνδεση του λουτήρα. Αν πρόκειται να εγκατασταθούν περισσότεροι από ένας λουτήρες, αυξήστε αναλόγως τη διατομή του σωλήνα.

Προσοχή! Αν η πίεση του νερού είναι μεγαλύτερη των 5 bar, πρέπει να ρυθμίζεται με την κατάλληλη βαλβίδα μείωσης πίεσης.

Σημείωση για τους ιδιοκτήτες κομμωτηρίου:

Οι συνδέσεις που περιγράφονται στα σημεία 1 ως 6 και 11 ως 13 πρέπει να γίνουν από τον εγκαταστάτη, που είναι υπεύθυνος για τυχόν προβλήματα που θα προκύψουν. Ο κατασκευαστής του λουτήρα δεν αποδέχεται απαιτήσεις εγγύησης ή αποζημίωσης για αυτές τις εργασίες.

Οδηγίες εγκατάστασης για ηλεκτρολόγους:

14. Ηλεκτρική σύνδεση:

Προσοχή:

- Οι ηλεκτρικές συνδέσεις πρέπει να εκτελούνται αποκλειστικά από εξουσιοδοτημένους ηλεκτρολόγους!
- Τηρείτε τους κανονισμούς που ισχύουν για τα κομμωτήρια. Η εγκατάσταση και λειτουργία πρέπει να συμμορφώνονται με το πρότυπο IEC 60364 ...
- Κατά τη συναρμολόγηση, όλο το σύστημα δεν πρέπει να είναι συνδεδεμένο στην πρίζα και να μην υπάρξει περίπτωση τυχαίας σύνδεσης!
- Για τον λουτήρα χρησιμοποιήστε μόνο τα βύσματα που παρέχονται με τη συσκευή και αναφέρονται στις οδηγίες εγκατάστασης!
- Τα καλώδια δεν πρέπει να βρίσκονται κοντά ή να ακουμπούν σε κινούμενα εξαρτήματα. Προσοχή στις φθορές ή στη συνθλιβή τους από τα εξαρτήματα αυτά.
- Για λόγους μηχανικής ασφάλειας καθώς και την ηλεκτρομαγνητική συμβατότητα κανένα επιπλέον καλώδιο δεν μπορεί να είναι τοποθετημένο στο λουτήρα.

Λουτήρας απευθείας σύνδεσης:

- Ο λουτήρας πρέπει να συνδέεται στην ηλεκτρική πρίζα του δαπέδου από εξειδικευμένο ηλεκτρολόγο.
- Μονάδα με απευθείας σύνδεση: κοντύνετε τη σύνδεση του καλωδίου και συνδέστε το στην αναμονή δαπέδου με λιγότερο επιπλέον καλώδιο.

Οδηγίες εγκατάστασης προς τους εγκαταστάτες:

Λουτήρας με καλώδιο τροφοδοσίας και φιο:

- Ο λουτήρας είναι "έτοιμος για σύνδεση στην πρίζα" και μπορεί να συνδεθεί σε μια επιτοίχια πρίζα από τον πελάτη χωρίς τη βοήθεια ηλεκτρολόγου.
- Το καλώδιο παροχής ρεύματος του λουτήρα πρέπει να τοποθετηθεί έτσι ώστε να μην σφηνώνει μεταξύ του λουτήρα και του πατώματος.
- Μην τοποθετείτε πρίζες στο εσωτερικό του λουτήρα! Συνιστώμενη πίεση νερού για το λουτήρα: **περ. 3 – 5 bar**.
- Ο λουτήρας με καλώδιο παροχής ρεύματος δεν πρέπει να συνδέεται στο ρεύμα με μπαλαντέζα.
- Τοποθετήστε το καλώδιο παροχής ρεύματος έτσι ώστε το βύσμα να είναι εύκολα προσβάσιμο και να μπορεί να αφαιρεθεί εύκολα από την πρίζα.
- Αν πρόκειται να εγκατασταθούν σε σειρά πολλοί λουτήρες, το καλώδιο παροχής ρεύματος δεν πρέπει να συνδέεται μέσω άλλων λουτήρων.

Οδηγίες εγκατάστασης για ηλεκτρολόγους και εγκαταστάτες:

Παραλλαγές για εγκατάσταση ενός λουτήρα:

- 14.1 Παραλλαγή άμεσης καλωδίωσης: (Σχ. 6)
Προσοχή! Η σύνδεση αυτή πρέπει να γίνει μόνο από ηλεκτρολόγο!
 - Αντικαταστήστε το βύσμα του καλωδίου παροχής ρεύματος με το σύστημα βύσματος που παρέχονται (**Εικ. 4**)
 - Συνδέστε το καλώδιο τροφοδοσίας από το δάπεδο μέχρι την υποδοχή. (**Εικ. 4**)
 - Ταπώστε στην υποδοχή του συστήματος και κλείστε με ασφαλείας (**Εικ. 5**)
- 14.2 Παραλλαγή καλωδίου τροφοδοσίας: (Σχ. 7)
 Κατευθύνετε το κεντρικό καλώδιο προς τα έξω.

Παραλλαγές εγκατάστασης σε σειρά:

- 14.3 Εγκατάσταση σε σειρά με άμεση καλωδίωση (**Σχ. 8**)
 > Σύνδεση όπως στο 14.1
- 14.4 Εγκατάσταση σε σειρά με μπρίζα (Σχ. 9)
 > Σύνδεση όπως στο 14.2

Οδηγίες εγκατάστασης προς τους εγκαταστάτες:

Συναρμολόγηση:

- 15.1 Χρησιμοποιώντας ένα συνδετήρα καλωδίων, κρατήστε τους 2 σωλήνες (ζεστό + κρύο) χαλαρά ενωμένους.
- 15.2 Σύνδεση μπροστινού περιβλήματος (3 + 4):
 Πιέστε τα εξαρτήματα του περιβλήματος με την αντίθετη σειρά από αυτή του Σχ. 3, στον κορμό περιβλήματος (1) και κλείστε τον μαγνητικό σύνδεσμο.
 Στηρίξτε τα εξαρτήματα περιβλήματος (3 + 4) με τη βίδα alien μέσα στο περίβλημα κορμού. Ελέγξτε αν τα εξαρτήματα περιβλήματος έχουν τοποθετηθεί σωστά, διαφορετικά ξεβιδώστε τις βίδες και ευθυγραμμίστε τα εξαρτήματα και μετά βιδώστε ξανά.
- 15.3 Αντικαταστήστε το κάτω κάλυμμα της καρέκλας (7): πιέστε σφιχτά τη θέση, πρώτα στο πίσω μέρος στη συνέχεια στο μπροστινό μέρος. (με Velcro)
- 15.4 Αντικαταστήστε και κλείστε την πόρτα ελέγχου (5).
- 15.5 Τοποθετήστε το τηλεχειριστήριο στην πλευρά της πλάτης (το κρατάει με μαγνήτη).
16. Συντήρηση
- 16.1 Για τις εργασίες συντήρησης στον ηλεκτρικό μηχανισμό, εκτείνετε πρώτα το στήριγμα των ποδιών. Εάν αυτό δεν είναι δυνατό, αποσυναρμολογήστε το στήριγμα των ποδιών από τη μπροστινή σύνδεση (12) (4 βίδες Allen). Στη συνέχεια, αφαιρέστε το κάλυμμα στο κάτω μέρος της πολυθρόνας (7):
 - Χαλαρώστε τις 2 μπροστινές βίδες
 - Ανοίξτε προσεκτικά την ταινία βέλκρο
 - Αφαιρέστε το κάλυμμα αναδιπλώνοντάς το.
- 16.2 Για τις εργασίες συντήρησης στο μηχανισμό μασάζ, η πλάτη του καθίσματος μπορεί να αφαιρεθεί:
 - Τραβήξτε την ταπεσαρία της πλάτης (8) προς τα πάνω
 - Τραβήξτε προς τα πίσω τα κάλυμμα της πλάτης (9) (με Velcro)

Инструкция по монтажу для сантехника оборудования:

Внимание: Перед проведением монтажа подробно ознакомиться с инструкцией. Выбрать вместе с владельцем салона и планировщиком точное положение мойки.

- Мойка предусмотрена к эксплуатации в чистых и сухих помещениях при обычной комнатной температуре.
 - В системе водоснабжения разрешается использовать только оригинальные детали изготовителя.
 - При установке в домашних условиях должен быть предусмотрен клапан понижения давления. Рекомендуемое давление воды для кресла-мойки: **прибл. 3 – 5 бар**
 - Необходимо использовать комплект новых шлангов, поставляемый вместе с мойкой, старые шланги использовать не разрешается.
1. Мы рекомендуем оснастить линии питания центральным устройством отключения. Если система работает без соответствующего устройства отключения, в конце рабочего дня угловые запорные клапаны необходимо закрыть.
 2. Уложить **монтажный шаблон** на выбранное место и использовать его для сверления отверстий. Учитывать указания на монтажном шаблоне!
 3. Просверлить отверстия для холодной (**К**), горячей (**W**) воды и водостока (**A**).
 4. Ввести через отверстия в полу ½-дюймовые трубы для горячей и холодной воды, а также сточную трубу Ø 40 мм с монтажной муфтой для подключения гидравлического затвора (сифона).
 5. Точно соблюсти положение и расстояние между запорными вентилями и гидравлическим затвором (сифоном) (см. указания на монтажном шаблоне).
 6. Высота труб для воды и сточной трубы:
½-дюймовые трубы: 50 мм над уровнем пола,
сточная труба Ø 40 мм: 50 мм над уровнем пола.

Инструкция по монтажу установке оборудования:

7. Подготовка кресла для мытья к монтажу:
 - Снять смотровой люк (5): запустить руку в отверстие сверху и вытянуть назад, затем вывести вниз.
 - Вставить сетевой кабель в розетку.
 - Подставку для ног вывести в конечное положение.
 - Снять обшивку нижней стороны кресла (7) (4 винта с внутренним шестигранником + застежка-липучка)
 - Снять элементы обшивки переднего отдела (3+4): Ослабить 2 винта с внутренним шестигранником внутри обшивки стойки (1), элементы обшивки сдвинуть вперед и путем откидывания вбок снять подставку с труб согласно **рис. 3**.
8. **Только при последовательной установке:**
Подготовить элементы обшивки (1 + 2) для подключения инсталляционного канала:
 - вырезать отверстие Ø 120 мм согласно **рис. 2**;
 - обращать внимание на правильный выбор стороны для монтажа согласно схеме установки!!

Инструкция по монтажу установке оборудования:

9. Выверить опорную конструкцию (6) по монтажному шаблону и закрепить ее на полу.
Установить между корпусом и полом 6 резиновых подкладных шайб (6.1).
6 фундаментных болта М 10 x 125 (выступающих на 30 мм над уровнем пола) или металлические дюбели с метрической резьбой для шестигранных гаек М 10 x 60.
10. **Только при последовательной установке:**
- Прикрепить к обшивке стойки по 2 крепежных уголка для инсталляционного канала (**рис. 2**).
Внимание:
 - Уголки должны монтироваться внутри инсталляционного канала!
 - Концы канала должны иметь защиту кромок!
Смонтировать нижнюю часть канала. Установить на нее верхнюю часть.

Инструкция по монтажу для сантехника оборудования:

11. Следить за параллельным расположением труб/напорных шлангов и сточного шланга. Подключить систему. **При свинчивании предохранить запорные вентили от перекручивания.** Подключить сточный шланг к гидравлическому затвору (сифону) с помощью прокладки и накидной гайки. Ввести сливной шланг как минимум на 3-4 см в гидравлический затвор (сифон). Соединить хомутом сливной наконечник со сливным шлангом.
12. Подключить смеситель. Открыть запорный вентиль и проверить герметичность в закрытом положении смесителя. Проверить воду после смесителя. Подача горячей и холодной воды должна соответствовать цветным символам на смесителе.
13. Проверить систему при давлении воды 8 бар. После этого установить давление воды на значение 3-5 бар. По окончании работ по подключению обязательно промыть водопроводные трубы. При подключении нескольких моек предусмотреть главный запорный кран, который должен находиться в хорошо доступном месте рядом с салоном.

Данная инструкция по монтажу действительна для подключения одной мойки. При установке нескольких моек трубы должны иметь соответственно больший диаметр.

Внимание: При давлении воды более 5 бар необходимо понизить давление соответствующим редукционным вентилем.

Указания для владельца салона:

Подключения, описанные в пп. 1 - 6 и 11 – 13, должны выполняться сантехником. За все неполадки, связанные с монтажом мойки, отвечает исключительно сантехник. Гарантия фирмы-изготовителя мойки на указанные работы не распространяется !

Инструкция по монтажу для электрика:

14. Электрическое подключение:

Внимание:

- **Электрические подключения должны выполняться силами квалифицированного электрика!**
- Необходимо соблюдать правила техники безопасности, действующие для парикмахерских салонов. Установка и эксплуатация оборудования должны осуществляться согласно IEC 60364 ...
- **При монтажных работах следует всегда полностью обесточивать всю систему, предохраняя ее от несанкционированного включения!**
- В системе мойки разрешается применять только входящие в объем поставок или указанные в инструкции по монтажу штепсельные разъемы!
- Кабеля следует прокладывать так, чтобы они не находились в зоне подвижных деталей! При этом необходимо исключить повреждения и заземления!
- По соображениям механической безопасности и электромагнитной совместимости не следует допускать мотков кабелей в системе.

Кресло-мойка с прямым подключением:

- **Кресло-мойка должна подключаться к напольной розетке силами квалифицированного электрика.**
- При стационарном подключении: укоротить соединительный кабель и подключить к отверстию в полу при минимальной избыточной длине.

Инструкция по монтажу установке оборудования:

Кресло-мойка с кабелем и вилкой:

- Кресло-мойка поставляется «готовой к подключению» и может быть подключена к настенной розетке силами покупателя без помощи электрика.
- **Кабель питания должен выводиться из прибора таким образом, чтобы он не защемлялся между рамой прибора и полом.**
- Не размещайте штепсельные розетки внутри кресла-мойки!
Выводите кабель наружу и подключайте его к настенной электрической розетке.
- Не разрешается подключать мойку с кабелем для присоединения к сети питания через удлинитель.
- Кабель для присоединения к сети должен прокладываться так, чтобы к вилке имелся свободный доступ и ее можно было легко вынуть из розетки.
- При последовательной схеме соединения нескольких моек не разрешается прокладывать кабель питания одной мойки через другую мойку.

Инструкция по монтажу для электрика и установке оборудования:

Варианты единичной установки:

- 14.1 Вариант со стационарным подключением: (Рис. 6)
Внимание: Данное подключение разрешается выполнять только специалисту-электрику!
 Штекер сетевого кабеля заменить прилагаемым системным штекером (рис. 4).
 - Сетевой кабель из пола подключить к прилагаемой системной втулке (рис. 4).
 - Системный штекер вставить в системную втулку и замкнуть стопорную скобу (рис. 5).
- 14.2 Вариант с сетевым кабелем: (Рис. 7)
 Вывести наружу сетевую вилку.

Вариант с последовательным подключением:

- 14.3 Последовательное соединение со стационарным подключением (Рис. 8) > См. 14.1
- 14.4 Последовательное соединение с сетевым кабелем (Рис. 9) > См. 14.2

Инструкция по установке для сборщиков:

15. Сборка:
- 15.1 2 напорных шланга (горячая вода + холодная вода) и шланг для сточной воды неплотно связать в пучок кабельными стяжками.
- 15.2 Смонтировать обшивку передней части (3 + 4):
 Задвинуть детали обшивки в обшивку стойки (1) в обратной последовательности по сравнению с рис. 3, закрыть спереди магнитное соединение.
 Детали обшивки (3 + 4) прикрепить изнутри к передней обшивке стойки (1) винтами с шестигранным углублением под ключ.
 Проверить правильную посадку деталей обшивки, в необходимом случае снова отпустить винты и установить детали облицовки в правильное положение. Затем снова затянуть винты.
- 15.3 Установка обшивки нижней стороны кресла (7):
 Сначала сзади, затем спереди прижать для точной фиксации.
- 15.4 Вставить и закрыть задний смотровой лючок (5).
- 15.5 Пульт дистанционного управления на декоративной пуговице закрепить на спинке (магнитное крепление).
16. Сервисные работы:
- 16.1 Для сервисных работ на электрооборудовании сначала вывести подставку для ног. Если это невозможно, отсоединить подставку от переднего соединения (12) (4 винта с внутренним шестигранником).
 Затем ослабить обшивку на нижней стороне кресла (7):
 - Ослабить 2 винта
 - Аккуратно ослабить застежку-липучку
 - Откинуть обшивку вниз
- 16.2 Для проведения сервисных работ на массажном механизме можно снять подушку спинки или обшивку спинки:
 - Вынуть подушку спинки (8) вверх
 - Обшивку спинки (9) вытянуть назад (застежка-липучка)

Szerelési utasítások vízvezeték-szerelőknél:

Fontos: A készülék telepítése előtt olvassa el figyelmesen ezeket az utasításokat. A szalon tulajdonosával és a szerelővel határozza meg pontosan a berendezés helyét a szalonban.

- A mosógység csak tiszta és száraz helyiségben használható, normál szobahőmérsékleten.
 - A vízellátó rendszerben csak a gyártó által biztosított eredeti alkatrészek használhatók.
 - Az épület vízvezetékrendszerét nyomáscsökkentő szeleppel kell ellátni. A fejmosóhoz ajánlott víznyomás: **kb. 3–5 bar**.
 - Az egységhez mellékelt új tömlőkészletet kell használni. Régi tömlőket nem szabad használni.
1. Javasoljuk, hogy a tápvezetékeket központi leválasztó eszközzel lássák el. Ha a rendszer megfelelő leválasztó eszköz nélkül üzemel, a szög szelepeket a munkaidő végén le kell zárni.
 2. Helyezze a **szerelősablont** a kívánt helyre, és segítségével fúrja ki a szükséges lyukakat. Olvassa el a szerelősablonon látható megjegyzéseket!
 3. Készítse el a hideg víz (**K**), a meleg víz (**W**) és a szennyvíz (**A**) furatait.
 4. Készítse el a hideg víz (**K**), a meleg víz (**W**) és a szennyvíz (**A**) furatait.
 5. Ügyeljen az elzárószelep és a szifon megfelelő elhelyezésére és távolságára (lásd a szerelősablont).
 6. Az összekötő csövek és a lefolyócső magassága:
 $\frac{1}{2}$ "-os cső: 50 mm-rel a padlóburkolat fölött 40 mm átmérőjű lefolyócső: 50 mm-rel a padlóburkolat fölött

Szerelési utasítások szerelvényyszerelőknél:

7. Készítse elő a hajmosó egységet a szerelésre:
 - Távolítsa el a kémlelőajtót (5): Fogja meg a nyílást, és húzza hátra, majd emelje ki lefelé.
 - Dugja be a tápkábelt.
 - Eressze le a lábtartót a véghelyzetbe.
 - Vegye le a burkolatot a szék aljáról (7) (4 imbuszcsavar + tépőzár)
 - Vegye le az oldalpaneleket az első részről (3+4): Oldja ki a 2 hatlapfejű imbuszcsavart az oszlop burkolatában (1), tolja előre a burkolatokat, majd oldalra döntve húzza le a lábtartó csöveiről a 3. ábra szerint.
8. csak sorba telepített vízvezetékekhez:
 Készítse elő a burkolatokat (1+2) a kábelcsatorna rögzítéséhez (**2. ábra**):
 - Vágjon ki egy 120 mm átmérőjű részt az ábra szerint.
 - Ügyeljen rá, hogy a szerelési oldal megfeleljen a szerelési ábrán láthatónak!

Szerelési utasítások szerelvényyszerelőknél:

9. Az alszerkezetet (6) állítsa be a szerelősablonnak megfelelően, és rögzítse a padlóhoz:
 6 db M 10 x 125-ös horgonycsavar (30 mm-rel a burkolt padló fölött) vagy fémdugók metrikus menettel hatlapfejű M 10 x 60- as csavarokhoz.
10. Csak sorba szereléshez:
 - Illesszen 2 sarokvasat a kábelcsatornába minden oszlopnál (2. ábra)
Vigyázat:
 - A sarokvasakat illessze a kábelcsatornába!
 - A kábelcsatorna végeit élvédőkkel kell ellátni!
 Szerelje fel a csatorna alsó részét. A csatorna felső részét helyezze felülre.

Szerelési utasítások vízvezeték-szerelőknél:

11. Ügyeljen rá, hogy a csövek/nagy nyomású tömlők és a lefolyócső párhuzamosak legyenek. Csatlakoztassa az egységet. **Ügyeljen rá, hogy az elzárószelepek felcsavarozásakor ne forduljanak el.** A lefolyótömlőt csatlakoztassa a szifonhoz egy tömítéssel és egy hollandi anyával. A lefolyótömlőt legalább 3–4 cm-re tolja be a szifonba. Csatlakoztassa a lefolyóátvezetőt a lefolyótömlőhöz egy szorítóbilinccsel.
12. Zárja el a keverőcsapot. Nyissa ki az elzárószelepet, és zárt keverőcsap mellett ellenőrizze a szivárgást. Ellenőrizze a keverőcsap működését. A hideg és meleg víznek meg kell felelnie a keverőcsapon látható színjelzéseknek.
13. Ellenőrizze az egység nyomását 8 bar víznyomásnál. Majd állítsa be a nyomást 3–5 bar értékre. A telepítés befejezése után mindig öblítse át a vízvezetékeket. Ha több egységet telepítenek, szükség van egy központi szabályozó csapra. Ennek a csapnak a szalonban könnyen elérhető helyen kell lennie.

Ezek a szerelési utasítások az egység csatlakoztatására vonatkoznak. Ha több egységet telepít, a cső keresztmetszetét megfelelő mértékben növelni kell.

Fontos: Ha a víznyomás meghaladja az 5 bart, nyomáscsökkentő fojtószelepet kell alkalmazni.

Megjegyzés szalontulajdonosoknak:

Az 1–6 és 11–13 pontban leírt csatlakoztatásokat a szerelőnek kell elvégeznie. A szerelő felelős minden esetleges problémáért. Az egység gyártója nem vállal jótállást az ebből a munkából eredő problémákért.

Szerelési utasítások villanyszerelőknek:

14. Elektromos csatlakozás:

Vigyázat:

- **Az elektromos bekötést kizárólag erre felhatalmazott villanyszerelők végezhetik!**
- Tartsa be a fodrászipar biztonsági előírásait. A telepítést és az üzemeltetést a IEC 60364 ... normával összhangban kell végezni.
- **Az összeszerelés idejére a teljes rendszert le kell választani az áramforrásról, és meg kell akadályozni annak nem szándékos bekapcsolását!**
- A mosógységhez csak a berendezéshez mellékelt és a szerelési utasításokban ismertetett tápcsatlakozó használható!
- A kábeleket úgy kell elrendezni, hogy azok ne kerüljenek mozgó tárgyak közelébe! Így kell megakadályozni a sérüléseket és zúzódásokat!
- A mechanikai biztonság és az elektromágneses kompatibilitás miatt a maradék kábelt nem szabad a hajmosó egységbe rejteni.

Közvetlen bekötésű fejmosó:

- **A fejmosót képesített villanyszerelőnek kell az elektromos padlócsatlakozóba bekötni.**
- Közvetlenül csatlakoztatott egységek: rövidítse meg a csatlakozókábelt, hogy kevesebb legyen a felesleg, és csatlakoztassa a padlón lévő kivezetéshez.

Szerelési utasítások szerelvényszerelőknek:

Fejmosó hálózati kábellel és csatlakozódugóval:

- A „hálózathoz csatlakoztatható” fejmosó egy fali csatlakozóaljzatba illeszthető, ehhez villanyszerelő segítségével nem szükséges.
- **Az egységből kilépő tápkábelt úgy kell elhelyezni, hogy az ne szorulhasson az egység váza és a padló közé!**
- Semmilyen aljzatot ne helyezzen a fejmosó belsejébe!
A hálózati kábelt minden esetben kívül vezesse, és a felhasználó helyiségében található hálózati csatlakozóaljzatba illessze.
- A tápkábellel ellátott mosógységeket nem szabad hosszabbtón keresztül csatlakoztatni az áramforráshoz.
- A tápkábelt úgy rendezze el, hogy a dugó könnyen elérhető és a fali csatlakozóból könnyen kihúzható legyen.
- Ha több mosógységet telepít egy sorba, a tápkábel nem csatlakoztatható a további egységeken keresztül.

Szerelési utasítások villanyszerelőknek és szerelvényszerelőknek:

Változatok egyetlen egységhez:

- 14.1 Közvetlen csatlakozású változat: (6. ábra)
Vigyázat: Az ilyen fajta csatlakoztatást csak képzett villanyszerelő végezheti!
 - cserélje ki a tápkábel dugóját a rendszerhez mellékelt dugóra (4. ábra)
 - a padlóból kivezetett tápkábelt csatlakoztassa rendszerhez mellékelt aljzathoz (4. ábra)
 - a rendszer aljzatát helyezze be a rendszercsatlakozóba, és zárja le biztonságosan (5. ábra)
- 14.2 Tápkábeles változat: (7. ábra)
 vezesse ki a tápcsatlakozót.

Változatok sorba -szereléshez:

- 14.3 Sorba szerelés közvetlen huzalozással (8. ábra)
 > Csatlakoztatás, lásd: 14.1
- 14.4 Sorba szerelés dugóval/aljzattal (9. ábra)
 > Csatlakoztatás: 14.2

Szerelési utasítások szerelvényszerelőknek:

15. Összeszerelés:

- 15.1 Fogja össze lazán a 2 nagynyomású tömlőt (meleg + hideg) egy kábelkötővel.
- 15.2 Csatlakoztassa az első részt (3 + 4):
 A burkolat elemeit nyomja fordított irányban a 3. ábrán láthatóval ellenkező sorrendben az oszlopra (1), és zárja le a mágneses csatlakozót.
 Rögzítse a burkolat elemeit (3 + 4) az oszlopban található hatszögletű imbuszcsavarral. Ellenőrizze, hogy az elemek megfelelően illeszkednek-e. Ha nem, oldja ki a rögzítőket, és igazítsa újra az alkatrészeket, majd húzza meg újra a csavarokat.
- 15.3 Helyezze vissza a szék alsó burkolatát (7):
 nyomja stabilan a helyére, előbb hátul, majd elöl. (tépőzár)
- 15.4 Helyezze vissza és zárja be a kémlelőajtót (5).
- 15.5 Helyezze a távirányítót a háttámla oldalán található díszgombra (mágnesesen rögzül).

16. Szervizelés

- 16.1 Az elektromos rendszer szervizeléséhez először engedje ki a lábtartót. Ha ez nem lehetséges, válassza le a lábtartót az első támaszról (12) a 4 imbuszcsavar eltávolításával. Majd lazítsa meg a burkolatot a szék alsó oldalán (7):
 - lazítsa meg a 2 csavart az első oldalon
 - óvatosan lazítsa meg a tépőzárát
 - hajtsa le a burkolatot
- 16.2 A masszázsmechanika szervizeléséhez a háttámla kárpitját és a háttámla burkolatát el lehet távolítani:
 - Húzza felfelé a háttámla kárpitját (8)
 - Húzza hátrafelé a háttámla kárpitját (9) (tépőzár)

Upute za montažu za vodoinstalateru:

Važno: Pažljivo pročitajte ove upute prije montiranja uređaja. Odredite odgovarajuće mjesto u salonu zajedno s vlasnikom salona i stručnjakom za montažu.

- Praonik je namijenjen za rad u čistim i suhim prostorijama pri normalnoj sobnoj temperaturi.
 - Za spajanje na vodoopskrbni sustav moraju se koristiti samo originalni dijelovi koje isporučuje proizvođač.
 - Instalacija u objektu mora biti opremljena regulatorom pritiska vode. Preporučeni pritisak vode za glavoper: **oko 3 – 5 bara**.
 - Treba upotrijebiti komplet novih cijevi koji je isporučen s uređajem. Ne smiju se koristiti stare cijevi.
1. Preporučamo da vodove isporučujete s centralnim zapornim uređajem.
Ako sustav radi bez prikladnog zapornog uređaja, kutni ventili moraju biti zatvoreni na kraju radnog vremena.
 2. Postavite **šablona za montažu** u određeni položaj i koristite ga za bušenje potrebnih rupa.
Pridržavajte se oznaka na šablona za montažu!
 3. Napravite rupe za hladnu (**K**), toplu (**W**) i otpadnu vodu (**A**).
 4. Postavite cijevi promjera ½" za toplu i hladnu vodoopskrbu, a cijev promjera 40 mm kao odvodnu liniju povežite pomoću rukavca sa sifonom kroz pod.
 5. Pazite da su zaustavni ventili i sifon u ispravnom položaju i ispravno razmješteni (pogledajte šablona za montažu)
 6. Visina spojnih cijevi i odvodne cijevi:
cijev od ½": 50 mm iznad završne podne obloge
odvodna cijev od 40 mm promjera: 50 mm iznad završne podne obloge

Upute za montažu za montera uređaja:

7. Pripremite praonik za montažu:
 - Skinite nadzorna vratašca (5): Čvrsto držite za otvor i povucite natrag, a zatim ih izvadite prema dolje. Priključite kabel za napajanje.
 - Produžite naslon za noge do krajnjeg položaja.
 - Skinite oblogu u donjem dijelu stolca (7) (4 imbus vijka + Velcro pričvršćivanje)
 - Odvojite bočne stranice od prednjeg dijela (3+4): Otpustite dvije heksagonalne glave vijka unutar obloge stupa (1), gurnite obloge prema naprijed, a zatim naginjanjem ustranu skinite s naslona za noge kako je prikazano na slici 3.
8. Samo za vodovodnu instalaciju kod linijske montaže:
Pripremite dijelove obloga (1+2) za spajanje instalacijske kanalice (**Sl. 2**):
 - Odrežite dio promjera 120 mm kako je prikazano na slici.
 - Provjerite odgovara li ugradbena strana onoj koja je prikazanoj na dijagramu za montažu!

Upute za montažu za montera uređaja:

9. Poravnajte podlogu (6) u skladu s šablonom za montažu i učvrstite u pod:
6 temeljnih vijaka M 10 x 125 (proširenje 30 mm iznad dovršenog poda) ili metalni čepovi s metričkim navojem za imbus vijke M 10 x 60. Koristite 6 gumenih podloški (6.1) između okvira i poda.
10. Samo za linijsku montažu:
 - Pričvrstite dva kutna montažna nosača za instalacijsku kanalicu na svaku oblogu kućišta stuba (**Sl. 2**)
 - Oprez:**
 - Pričvrstite kutne nosače unutar instalacijske kanalice!
 - Krajevi kanalice moraju biti zaštićeni rubom obloga!
 - Montirajte donji dio kanalice.
 - Stavite gornji dio kanalice na vrh.

Upute za montažu za vodoinstalateru:

11. Provjerite jesu li cijevi/tlačna crijeva i odvodno crijevo paralelni. Spojite uređaj. **Ne dozvolite da se zaustavni ventili okreću dok ih pritežete vijcima.** Spojite odvodno crijevo na sifon pomoću brtve i spojne matice. Umetnite odvodno crijevo najmanje 3 do 4 cm u sifon. Spojite odvodnu čahuru na odvodno crijevo pomoću objumice za crijevo.
12. Zatvorite slavinu za miješanje. Otvorite zaustavni ventil i provjerite ima li curenja dok je slavina za miješanje zatvorena. Provjerite miješanje vode. Dovod vruće i hladne vode moraju odgovarati boji simbola na slavini za miješanje.
13. Provjerite tlak uređaja tlakom vode od 8 bara. Zatim postavite tlak na 3 do 5 bara. Po završetku montaže, uvijek isperite cijevi za vodu. Ako je montirano više od jednog uređaja, obvezno montirajte središnju regulacijsku slavinu. Ova slavina mora biti na lako dostupnom mjestu u salonu.

Ove upute za montažu vrijede za priključenje jednog uređaja. **Ako treba montirati više uređaja, presjek cijevi treba povećati sukladno tome.**

Važno: Ako je tlak vode veći od 5 bara, mora se regulirati pomoću ventila za smanjenje tlaka.

Napomena vlasnicima salona:

Priključke opisane u točkama 1 do 6 i 11 do 13 moraju izvesti instalateri. Instalater je odgovoran za sve probleme koji se mogu pojaviti. Proizvođač uređaja ne pruža jamstvo za ovaj posao.

Upute za montažu za električare:

14. Električni priključak:

Oprez:

- **Električne priključke smiju priključivati samo ovlašteni električari!**
- Moraju se poštovati sigurnosni propisi frizerske radnje. Montaža i rad uređaja moraju biti u skladu s normom IEC 60364 ...
- **Tijekom izvođenja montaže čitav sustav mora biti isključen iz napajanja i osiguran od nenamjernog uključanja!**
- Za praonik upotrebljavajte samo utične konektore koji su isporučeni s uređajem i propisani u uputama za montažu!
- Kabeli moraju biti razmješteni tako da nisu blizu pokretnih dijelova! Tako se sprječava njihovo oštećenje ili nagnječenje!
- Zbog mehaničke sigurnosti i elektromagnetske kompatibilnosti u praoniku se ne smije ostaviti višak kabela.

Glavoper s izravnim priključkom:

- **Samo ovlašteni električar može prikopčati glavoper u podnu električnu utičnicu.**
- Uređaj s izravnim priključkom: skratite priključni kabel i spojite ga za podnu utičnicu tako da preostane mali višak kabela.

Upute za montažu za montera uređaja:

Glavoper s naponskim kablom i utikačem:

- Glavoper je „spreman za ukopčavanje” i korisnik ga može sam ukopčati u utičnicu bez pomoći električara.
- **Kabel za napajanje uređaja mora biti postavljen tako da se ne zaglavi između okvira uređaja i poda!**
- Ne montirajte utičnicu unutar glavopera!
Naponski kabel uvijek provedite izvana i ukopčajte u postojeću utičnicu u lokalu korisnika.
- Praonik s kablom za napajanje ne smije biti spojen na mrežu pomoću produžnog kabela.
- Rasporedite kabele za napajanje tako da je utikač lako dostupan i da se može odvojiti iz zidne utičnice.
- U slučaju montiranja nekoliko praonika, trebaju biti montirani u nizu. Kabel za napajanje ne smije biti spojen preko drugog uređaja.

Upute za montažu za električare i montera uređaja:

Varijante pojedinačnih uređaja:

- 14.1 Varijanta izravnog spajanja: (SI. 6)
Oprez: Ovakvu vrstu veze mora obaviti kvalificirani električar!
 - zamijenite utikač kabela za napajanje s priloženim utikačem sustava (SI. 4)
 - spojite mrežni kabel od poda do priložene utičnice sustava (SI. 4)
 - umetnite utičnice sustava u konektor sustava i zatvorite sigurnosne kvačice (SI. 5)
- 14.2 Varijanta mrežnog kabela: (SI. 7)
 Usmerite mrežni utikač prema van.

Varijante -serijske montaže:

- 14.3 Serijska montaža s izravnim ožičenjem (SI. 8)
 > Za spajanje pogledajte odjeljak 14.1
- 14.4 Serijska montaža s utikačem/utičnicom (SI. 9)
 > Za spajanje pogledajte odjeljak 14.2

Upute za montažu za montera uređaja:

Sastavljanje:

- 15.1 Držite dva tlačna crijeva (vruće+hladno) olabavljena zajedno pomoću vezice za kabel.
- 15.2 Pričvrstite prednje kućište (3+4):
 Spojite dijelove kućišta obrnutim redoslijedom kako je prikazano na slici 3 na kućište stuba (1) i zatvorite magnetni konektor.
 Pričvrstite dijelove kućišta (3+4) imbus vijkom unutar kućišta stuba. Provjerite jesu li se dijelovi kućišta ispravno uklopili. Ako nisu, odvijte vijke i ponovno poravnajte dijelove, a zatim opet zategnite vijke.
- 15.3 Vratite natrag donju oblogu stolca (7): pritisnite je čvrsto da „sjedne” na mjesto, prvo otraga, potom sprijeda. (Velcro traka za pričvršćivanje)
- 15.4 Vratite natrag i zatvorite nadzorna vratašca (5).
- 15.5 Postavite daljinski upravljač na ukrasni gumb sa strane naslona (pričvršćen je magnetom).

Servisiranje:

- 16.1 Za servisiranje električnog sustava prvo izvadite naslon za noge. Ako to nije moguće, odvojite naslon za noge od prednjeg oslonca (12) tako što ćete skinuti 4 imbus vijka. Zatim, olabavite oblogu na donjem dijelu stolca (7):
 - olabavite dva vijka s prednje strane
 - pažljivo olabavite Velcro traku
 - povucite oblogu prema dolje
- 16.2 Pri mehaničkom servisiranju masažne jedinice, navlaka naslonjača kao i obloga naslonjača mogu se skinuti.
 - Povucite navlaku naslonjača (8) prema gore
 - Povucite stražnju oblogu naslonjača prema nazad (9) (Velcro pričvršćivanje)